

ÜNİVERSİTE ÖĞRENCİLERİNİN MESLEKİ KİŞİLİK TİPLERİ*

Vocational Personality Types of University Students

Abdullah ATLI¹ Mehmet KAYA²

Geliş: 20.06.2017 / Kabul: 04.10.2017

DOI: 10.29029/busbed.322778

Öz

Bu araştırmanın amacı üniversite öğrencilerinin mesleki kişilik tiplerinin cinsiyet ve öğrenim gördükleri fakültelere göre düzey ve sıralamalarını belirlemektir. Bu araştırmanın çalışma grubunu 2016-2017 eğitim-öğretim yılında İnönü Üniversitesinde dört yıllık ve üzeri fakültelerde öğrenimlerine devam eden 104'ü (%41,4) erkek; 147'si (%58,6) kız toplam 251 üniversite öğrencisi oluşturmaktadır. Araştırmanın çalışma grubunu belirlemek için tabakalı amaçsal örnekleme yöntemi kullanılmıştır. Araştırma kapsamında veri toplamak amacıyla "Mesleki Kişilik Tipleri Envanteri" kullanılmıştır. Elde edilen veriler fakülte ve cinsiyet değişkeni açısından mesleki kişilik tipleri envanterinin her bir alt boyutu için aritmetik ortalama belirlenmiştir. Öğrencilerin meslek kişilik tipleri grafikler halinde sunulmuştur. Araştırma sonucunda kız öğrencilerin ilk üç mesleki kişilik tipleri sosyal, sanatçı ve geleneksel olarak sıralanmaktadır. Üniversite öğrencilerinin mesleki kişilik tipleri sıralamaları fakülteler açısından incelendiğinde bütün fakülteler için ilk sırada gelen mesleki kişilik tipi sosyal kişilik tipidir.

Anahtar Kelimeler: Meslek seçimi, Mesleki kişilik, Üniversite öğrencileri

Abstract

The aim of this study is to determine the levels and sorting of vocational personality types of university students regarding their sex and faculties. The population

* Bu çalışma 11-14 Mayıs 2017 tarihleri arasında Muğla'da gerçekleşen '4.Uluslararası Avrupa Eğitim Araştırmaları Kongresinde (EJER)' sunulan bildirinin genişletilmiş halidir.

1 Yrd. Doç. Dr. İnönü Üniversitesi Eğitim Fakültesi Eğitim Bilimleri Bölümü, abdullah.atli@inonu.edu.tr

2 Araştırma Gör., Bingöl Üniversitesi, Fen Edebiyat Fakültesi, Psikoloji Bölümü, uzm.psk.dan.@gmail.com

of this study consists of 251 university students (104 male (%41,4) and 147 female (%58,6)) who were studying at four-year and upper faculties during 2016-2017 academic year. Stratified sampling method was used to determine the working group of the study. "Vocational Personality Types Inventory" was used for data collection. Arithmetic mean of the collected data was determined for each subdimension of vocational personality types inventory regarding faculty and sex variables. Then vocational personality types of students were presented in graphics. As a result of the study, the first three occupational personality types of girls were sorted as social, artist and traditional. When the sorting of occupational personality types of students was investigated in regard to faculties, the social type was the uppermost occupational personality type for all faculties.

Keywords: Choice of profession, Vocational personality, University students

Giriş

Bireyin yaşamında vermesi gereken kararlardan en önemlilerinden biri de meslek seçimine ilişkin karardır. Bu süreçte bireyin kendine uygun meslek seçimini yapabilmesinde en önemli kriterlerden birisi de bireyin kendi özelliklerinin farkına varması ve bu doğrultuda kendi özelliklerine uygun meslek seçimi yapabilmesidir. Günümüzde teknoloji ve endüstri alanındaki değişimler yeni iş alanlarını, meslekleri ortaya çıkarmıştır (Kuzgun, 2000). Şu anda bilindiği kadarıyla yaklaşık olarak 12.000 çeşit meslek bulunmaktadır. Bu kadar fazla alternatifin olması bireyin kendine uygun bir mesleği yalnız başına seçebilmesini zorlaştırmaktadır (Reeves ve Karlitz, 2005). Bireyin seçtiği meslek onun yaşam biçimini ve yaşamdaki konumunu etkiler (Brown, 2003; Kuzgun,2000). Seçim aşamasında olan bireyin kendisi için doğru ve isabetli bir karar verebilmesi ancak bireyin kendi yetenek, ilgi, kişilik ve değerlerinin farkında olmasına ve bu özelliklerini nasıl kullanacağına ilişkin profesyonel yardım alması ile mümkündür (Brown, 2003; Foley, Kelly & Hartman, 2006; Taber, Hatung, Briddick & Rehfuß, 2011; Yeşilyaprak, 2012). Meslek seçimini etkileyen birçok etmen bulunmaktadır. Bu süreçte; toplum, arkadaş çevresi, ailenin beklentileri, mesleğe verilen değer, mezun olduktan sonra iş bulma olanakları, bireyin kişilik özellikleri etkili olmaktadır (Frady, 2005; Zunker, 2006). Kepçeoğlu'na (2001) göre sadece bir ya da birkaç kişisel nitelik esas alınarak bireylerin mesleklere yönelmeleri doğru değildir. Çünkü bireyin meslek seçimini etkileyen birçok etmenin bulunduğu, mesleklere yönelmede bu etmenlerin ne kadar çoğu dikkate alınırsa sonucun o ölçüde uygun ve tutarlı olacağı bilimsel araştırmalarla da desteklenmiştir.

Türkiye'de meslek edinmenin en önemli dönüm noktası üniversite eğitimidir. Bu nedenle üniversite öğrencilerinin meslek tercihlerinin ve eğitim gördükleri alanların kendilerine uygun olup olmadığının araştırılması önemlidir. Türkiye koşullarında öğrencilerin üniversite bölüm tercihlerinde daha çok alınan puanlar ve

mezun olduktan sonra iş bulma olasılığının yüksek olmasıdır. Öğrencilerin seçim yaparken bu kriterleri dikkate almaları yerleştikleri bölümlerin kendi yetenek, ilgi ve mesleki kişilik tiplerine uygunluğunu sağlamada son derece yetersizdir. Üniversite giriş sınavlarına giren öğrencilerin tercih ettikleri fakülte ve bölümlerde çeşitli değişkenlerin etkili olduğu bilinmektedir. Örneğin eğitim fakültelerini tercih eden öğrenciler daha çok orta sosyo-ekonomik düzeyde olan öğrencileridir (Erden, 1995). Bahar (2002) da yaptığı çalışmada tıp fakültesi ve iktisadi idari bilimleri tercih eden öğrencilerin sosyo-ekonomik düzeylerinin yüksek olduğunu bulmuştur. Mezun olunan lise türü, üniversitede devam edilecek bölümün seçimini etkilemektedir. Ayık, Özdemir ve Yavuz (2007) fen lisesi mezunu öğrencilerin daha çok tıp, diş hekimliği ve eczacılık gibi sağlık alanlarına yönelindiklerini; genel lise mezunlarının fen edebiyat ve eğitim fakültelerine yönelindiklerini belirtmiştir.

Holland'ın tipoloji kuramı meslek seçimi sürecinde kullanılan en popüler teorilerden biridir (Brown & Brooks, 1990; Gottfredson, 1999; Reardon ve Lenz, 1999). Holland'ın tipoloji kuramı derin ve tutarlı kuramsal yapısı, kolay anlaşılır olması, sade ve net altı kişilik özelliklerinin tanımlanmış olması, iş çevresi ve kişilik özellikler arasındaki belirgin ilişkinin yapılandırılması popüler bir kuram olmasını sağlamıştır. Holland mesleki ilgileri kişilik tipleri ile açıklamaya çalışarak mesleki ilgiyi çok farklı bir perspektiften açıklamaya çalışmıştır (Hogan ve Blacak, 1999). Holland (1973) bu durumu şöyle açıklamıştır (Akt: Hogan ve Black, 1999:7): “mesleki ilgiler bir açıdan kişiliğin yapılanmasını belirtmektedir. Kısacası mesleki ilgiler bir başka açıyla mesleki kişilik olarak tanımlanabilir. Mesleki ilgiler mesleki kişiliğin de bir açıklaması ise, ilgi envanterleri aynı zamanda birer kişilik envanterleridir”. Holland kişiliğin meslek seçiminde ve mesleki çevreye uyum göstermede son derece önemli olduğunu belirtmektedir. Holland meslek seçimini; kişiliğin iş dünyasında ifade bulan bir yansıması olarak değerlendirmektedir. Kişiliğin oluşumunda üç temel faktörü zekâ, cinsiyet ve sosyal sınıf olarak belirtmektedir. Holland'a göre bireyin kendi kişilik tipi ile mesleği arasındaki uyum, kişinin ilgilerini, yeteneklerini ve mesleki değerlerini iş ortamında bu özelliklerini uygun bir şekilde ifade etmesini sağlar (Spokane ve Cruza-Guet, 2005). Holland, her insanın meslek alanında belirlenen altı kişilik tipinden (gerçekçi/realistic, girişimci/interprising, araştırmacı/investigative, sosyal/social, sanatçı/artistic, geleneksel/conventional) birine sahip olduğunu ve bireyin kişiliğine uygun mesleklerden birini seçme eğilimine sahip olduğunu savunmaktadır (Spokane ve Cruza-Guet, 2005; Rayman ve Atanasoff, 1999, Gottfredson, 1980; Brown, 2003). Holland'ın belirlemiş olduğu altı kişilik tipleri şu şekilde sıralanmaktadır (Sharf, 2006:92-96).

1. Gerçekçi/Realistik Tip: Bu tipler çevresinde yer alan fiziksel aktivitelere odaklanmayı tercih ederler. Aletler kullanmayı, makinalar ve hayvanlarla uğraşmayı severler. Teknik becerileri yüksektir bu nedenle makinaları tamir etme, elektrikli araçlarla ilgilenme, otomobil veya kamyon kullanma gibi fiziksel aktiviteler ge-

rektirecek işlere yönelirler. İnsanlarla uğraşmaktansa nesnelere uğraşmayı tercih ederler.

2. Girişimci/Interprising Tip: Girişimci tipler insanları yönetebilecekleri ve ikna edebilecekleri iş ortamlarını tercih ederler. Finans ve ekonomi iş alanlarında risk alabilecekleri ve iyi gelir edebilecekleri iş ortamlarını isterler. Bu iş ortamlarında kendilerine güvenen, sosyal ve kararlı bir kişilik yapısı sergilerler. Bir şeyler satabilecekleri, yüksek gelir elde edebilecekleri ve insanları ikna edebilecekleri iş ortamları onlar için ideal yerlerdir. Çalışabilecekleri iş ortamları satış büroları, yönetici, restoran işletmesi, politika ve sigorta gibi iş ortamlarıdır.

3. Araştırmacı/Investigative Tip: Bu tipler özellikle matematik ve bilimsel konularla ilgili problemlerin çözümüne odaklanmaktan hoşlanırlar. Karmaşık ve soyut problemler karşısında yaratıcı çözüm önerileri getirirler. Analitik düşünme gerektiren bilgisayar programcılığı, fizik, matematik, biyoloji ve veterinerlik gibi mesleklere yönelmeyi tercih ederler. Bir tipteki kişilerin önem verdikleri şey eleştirel düşünme, mantık ve keskin zekâlarını kullanmaktır. Araştırmacı tipler bilimsel kitaplar okumayı ve çok özel konularda tartışmayı tercih ederler. İnsanları yönetmek ve yönlendirmek yerine problemleri analiz etmeyi ve çözümler üretmeyi tercih ederler. Bir meslekte onlar için önemli olan para kazanmak değil kendilerini zorlayacak ve yaratıcı çözümler getirecekleri zihinsel problemlere çözüm getirmektir.

4. Sosyal/Social Tip: Bu tipteki bireyler insanlarla iletişim kurabilecekleri, iş birliği içinde çalışacakları ve başkalarına yardım edebilecekleri iş ortamlarını tercih ederler. İnsanlara bir şeyler öğretebilecekleri, insanları etkileyebilecekleri ve onlara ilişkin sorumluluk alabilecekleri iş ortamlarını isterler. Bu tipteki bireylerin sahip oldukları mesleki değerler idealizm, iyilik, arkadaşlık ve cömertliktir. Daha çok öğretmenlik, sosyal hizmetler, evlilik danışmanlığı, konuşma terapisti ve psikolojik hizmetlerdeki işlerde çalışmayı tercih ederler.

5. Sanatçı/Artistic Tip: Bu tipler kendilerini özgür hissedebilecekleri iş ortamlarını tercih ederler. Buldukları iş ortamlarında müzik, resim ve artistik faaliyetler içeren yollarla kendilerini özgürce ifade etmek isterler. Karşılaştıkları durumlarda zihinsel yöntemler yerine duygularını ifade etmeye dönük açıklama yollarını tercih ederler. Bu tipler dil, sanat, müzik, ses, heykeltıraş gibi yollarla kendi duygularını bilinen yöntemler dışında özgün ve yaratıcı yöntemlerle ifade ederler.

6. Geleneksel/Conventional Tip: Organizasyon ve planlama geleneksel tipin çalışma ortamını en iyi ifade eden durumlardır. Bu tipler için en iyi çalışma ortamları kayıt, hesaplama ve raporları düzenli tutabilecekleri ofis ortamlarıdır. Hesapları tutmak, basit matematiksel işlemlerle raporları düzenlemek onlar için ideal aktivitelerdir. Çalıştıkları ortamda hesap makinası, fotokopi makinası ve dosyalar bulunur. Geleneksel tipler için parayı kayıt altına almak belirli bir düzen içinde belirlemek ve kurallara uyan güvenilir bir insan olmak önemlidir. Kendilerini karşılaştıkları

çok karmaşık olmayan problemleri sıralamak ve belirli düzen içinde sınıflamak açısından başarılı hissederler.

Meslek seçimi konusunda ideal olan gencin özel ilgi ve yetenekleri doğrultusunda meslek seçmesidir. Günümüzde üniversiteli gençlerin gelecekle ilgili kaygıları, onların da ileriye güvenle bakmasını engellediği ve meslek seçimini etkilediği, girdikleri dallardan memnun olmadıkları ve memnuniyetsizliğin mezuniyet sonrası da devam ettiği gözlenmektedir. Ülkemizde üniversite öğrencilerinin seçtikleri bölüme uygun kişilik özelliklerine uygun olup olmadıkları belirlemeye yönelik çalışmaların sınırlı sayıda olduğu görülmektedir. Bu çerçevede bu araştırmanın amacı üniversite öğrencilerinin mesleki kişilik tiplerinin cinsiyet ve öğrenim gördükleri fakülterele göre düzey ve sıralamalarını belirlemektir. Bu araştırma sonuçlarının üniversiteli öğrencilerin kişilik tiplerinin belirlenmesine ve meslek seçimine yönelik çalışmalara temel oluşturacağı düşünülmektedir.

Yöntem

Araştırmanın Deseni

Bu çalışmada üniversite öğrencilerinin mesleki kişilik tipleri cinsiyet ve okudukları fakülterele göre düzeyleri sıralamasının belirlenmesinde nicel araştırmalardan tarama (survey) deseni kullanılmıştır. Tarama (survey) deseni, bir evren içinde seçilen bir örneklem üzerinden yapılan çalışmalar yoluyla evren genelindeki eğilim, tutum veya görüşlerin nicel veya numerik olarak betimlenmesini sağlar (Creswell, 2014). Bu çerçevede üniversite öğrencilerinin mesleki kişilik tipleri envanterinde yer alan altı alt boyuttan aldıkları puan ortalamalarının düzeyleri belirlenerek sıralanmış ve grafikler halinde sunulmuştur.

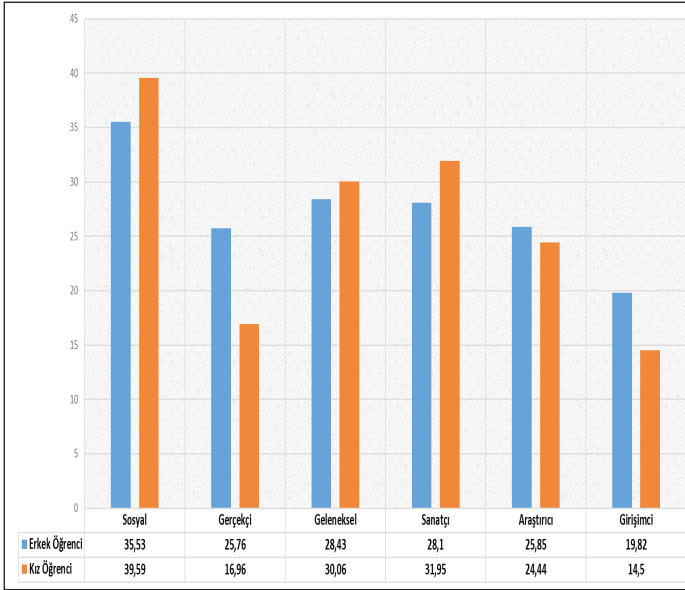
Çalışma Grubu

Bu araştırmanın çalışma grubunu 2016-2017 eğitim-öğretim yılında İnönü Üniversitesinde dört yıllık ve üzeri eğitim veren fakültelerde öğrenimlerine devam eden öğrenciler oluşturmuştur. Bu araştırmanın çalışma grubunu belirlemek için tabakalı amaçsal örnekleme yöntemi (Büyüköztürk ve diğ., 2014) kullanılmıştır. Tabakalı örneklemeden, örneklem için seçilmesi gereken birimlerde seçkisizliğe önem verilmemesi sebebiyle farklılık gösteren tabakalı amaçlı örnekleme literatürde kota örnekleme adı da verilmektedir (Büyüköztürk ve diğ., 2014). Bu yöntemin temelinde, evrenin bazı özelliklerine (cinsiyet, fakülte) göre kotalar koyarak seçim yapılması vardır. Bu çalışmada örnekleme belirlenirken kota olarak cinsiyet ve fakülte kullanılmıştır. Araştırmanın çalışma grubunu 104'ü (%41,4) erkek; 147'si (%58,6) kız toplam 251 üniversite öğrencisi oluşturmaktadır. Öğrencilerin 137'si (%54,6) eğitim fakültesi; 43'ü (%17,1) iktisadi ve idari bilimler fakültesi; 13'ü (%5,2) ilahiyat fakültesi; 29'u (%11,6) mühendislik fakültesi; 29'u (%11,6) sağlık bilimleri oluşturmaktadır.

Verilerin Toplanması ve Analizi

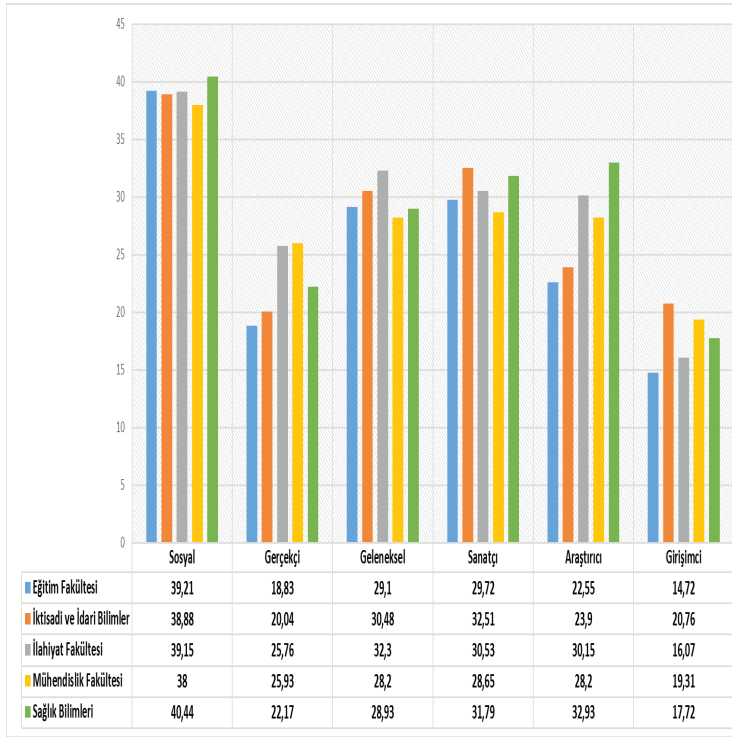
Araştırma kapsamında veri toplamak amacıyla “Mesleki Kişilik Tipleri Envanteri” kullanılmıştır. Atli ve Keldal (2016) tarafından geliştirilen envanter altı farklı kişilik tipini (araştırmacı, gerçekçi, girişimci, sanatçı, sosyal ve geleneksel) ölçen toplam 30 madde bulunmaktadır. Araştırmadan elde edilen veriler SPSS (Statistical Package for the Social Sciences) istatistiksel analiz programında analiz edilmiştir. Öğrencilerin kişisel bilgi formunda belirttikleri bölümler istatistiksel analizleri kolaylaştırmak amacı ile sınıflandırılmıştır. Bu kapsamda; örneğin tıp fakültesi, diş hekimliği, eczacılık gibi bölümler “sağlık bilimleri”; sınıf öğretmenliği, psikolojik danışma ve rehberlik, okul öncesi öğretmenliği, matematik öğretmenliği gibi bölümler “Eğitim Fakültesi” olarak sınıflandırılmıştır. Elde edilen veriler fakülte ve cinsiyet değişkeni için mesleki kişilik tipleri envanterinin her bir alt boyutu için aritmetik ortalama belirlenmiş ve öğrencilerin meslek kişilik tipleri grafikler halinde sunulmuştur.

Bulgular



“Grafik 1: Cinsiyete Göre Üniversite Öğrencilerinin Mesleki Kişilik Tipleri Düzey ve Sıralamaları”

Grafik-1’de görüldüğü erkek öğrencilerin ilk üç mesleki kişilik tipleri 1.sosyal ($\bar{X}=35,53$), 2.geleneksel ($\bar{X}=28,43$), 3.sanatçı ($\bar{X}=28,10$) olarak sıralanmaktadır. Kız öğrencilerin ilk üç mesleki kişilik tipleri ise 1.sosyal ($\bar{X}=39,59$), 2.sanatçı ($\bar{X}=31,95$), 3.geleneksel ($\bar{X}=30,06$) olarak sıralanmaktadır.



“Grafik 2: Fakülteleere Göre Üniversite Öğrencilerinin Mesleki Kişilik Tipleri Düzey ve Sıralamaları”

Grafik-2’de görüldüğü gibi Eğitim Fakültesinde öğrenim gören öğrencilerin ilk üç mesleki kişilik tipi 1.sosyal ($\bar{X}=39,21$), 2.sanatçı ($\bar{X}=29,72$), 3.geleneksel ($\bar{X}=29,10$) olarak sıralanmaktadır. İktisadi ve İdari Bilimler Fakültesinde öğrenim gören öğrencilerin mesleki kişilik tipleri 1.sosyal ($\bar{X}=38,88$), 2.sanatçı ($\bar{X}=32,51$), 3.geleneksel ($\bar{X}=30,48$) olarak sıralanmaktadır. İlahiyat Fakültesinde öğrenim gören öğrencilerin mesleki kişilik tipleri 1.sosyal ($\bar{X}=39,15$), 2.geleneksel ($\bar{X}=32,3$), 3.sanatçı ($\bar{X}=30,53$) olarak sıralanmaktadır. Mühendislik Fakültesinde öğrenim gören öğrencilerin mesleki kişilik tipleri 1.sosyal ($\bar{X}=38$), 2.sanatçı ($\bar{X}=28,65$), 3.arştırmacı ($\bar{X}=28,20$) olarak sıralanmaktadır. Sağlık Bilimlerinde öğrenim gören öğrencilerin mesleki kişilik tipleri 1.sosyal ($\bar{X}=40,44$), 2.geleneksel ($\bar{X}=32,93$), 3.sanatçı ($\bar{X}=31,79$) olarak sıralanmaktadır.

Sonuç ve Tartışma

Üniversite öğrencilerinin mesleki kişilik tiplerinin cinsiyet ve öğrenim görmekte oldukları fakülteleere göre düzeyleri ve sıralamalarının incelendiği bu araş-

tırmada kız öğrencilerin ilk üç mesleki kişilik tipleri sosyal, sanatçı ve geleneksel olarak sıralanmaktadır. Erkek öğrencilerin mesleki kişilik tipleri sıralamaları ise sosyal, geleneksel ve sanatçı olarak sıralanmaktadır. Kız ve erkek öğrencilerin ilk üç sırada yer alan mesleki kişilik tipleri aynıdır. Bu açıdan mesleki kişilik tiplerinin cinsiyet açısından sıralamasında önemli bir farklılık gözlenmemektedir. Buna rağmen kız öğrencilerin sosyal kişilik tiplerinin erkek öğrencilerden daha yüksek olduğu görülmektedir. Kızların sosyal ilişkiler kurmaya daha yatkın oldukları ayrıca empatik eğilimlerinin daha yüksek olduğu bilinmektedir (Aydın, 1996; Cowan & Khatchadourian, 2003; Duru, 2002; Gini ve diğ., 2007). Johnson (1970) lise öğrencilerinin mesleki değerlerini inceleyen araştırmasında kız öğrencilerin yardım değerlerinin erkek öğrencilerden yüksek olduğu bulgusuna ulaşmıştır. Aynı şekilde Meikle (2008) üniversite öğrencilerinin mesleki değerlerini incelediği araştırmada kız öğrencilerin başkalarına yardım etme değeri erkek öğrencilerden yüksek çıkmıştır. Bu araştırmada da kız öğrencilerin sosyal kişilik tipi puan ortalaması erkek öğrencilerden daha yüksek olduğu görülmüştür.

Üniversite öğrencilerinin mesleki kişilik tipleri sıralamaları, fakülteler açısından incelendiğinde bütün fakülteler için ilk sırada gelen mesleki kişilik tipi sosyal kişilik tipidir. Sosyal kişilik tipini sırasıyla sanatçı ve geleneksel kişilik tipleri takip etmektedir. Sosyal kişilik tipinde en yüksek puan ortalamasına sahip olan öğrenciler sağlık bilimlerinde okuyan öğrencilerdir. Sağlık bilimlerinde öğrenim görmekte olan öğrenciler başkaları ile iyi iletişim kurabilecekleri özellikle insanlara yardım edebilecekleri bir mesleki eğitim almaktadırlar. Bu nedenle sağlık bilimlerinde okuyan öğrencilerin sosyal kişilik tiplerinin yüksek çıkması beklenen olası bir sonuçtur. Yapılan araştırmalar sağlık sektöründe çalışan bireylerin bir meslekte özellikle yardım ve arkadaşlığı daha fazla önemsediklerini göstermektedir. Valentine ve diğ., (2011) tarafından yapılan çalışmada, özgecilik yani başkalarına yardım etme değeri ile sağlık çalışanlarının yaşadığı mesleki doyum arasında anlamlı ilişki bulmuşlardır. Bu bulgu sağlık çalışanları için özgecilik davranışlarını içeren etkinliklerin daha önemli olduğunu göstermektedir. Gerçekçi kişilik tipinde ilk sırada yer alan öğrenci grubunun mühendislik fakültesinde öğrenim gören öğrenciler olduğu görülmektedir. Bu mesleki kişilik tipleri daha çok aletler kullanmayı ve makinalar ile ilgili işleri severler. Mühendislerin diğer meslek elemanlarından daha fazla teknik iş gerektiren etkinliklerde buldukları, makinalar ile daha fazla ilgilendikleri bilinmektedir. Bu çerçevede mühendislik fakültesi öğrencilerinin gerçekçi kişilik tiplerinin puan ortalamasının diğer fakültelerden daha yüksek çıkması beklenen bir sonuçtur. Araştırmacı mesleki kişilik tipi puan ortalaması en yüksek olan meslek grubu sağlık bilimlerinde okuyan öğrencilerdir. Bu mesleki tiplerde bulunan kişiler daha çok matematik ve laboratuvar çalışmaları gibi bilimsel konulara ilgi duymaktadırlar. Eczacılık, diyetisyenlik ve tıp fakültesi gibi bölümlerde bilimsel araştırmalar ve laboratuvar çalışmalarının daha fazla yapıldığı bilinmektedir. Bu

nedenle araştırmacı mesleki kişilik tipinin sağlık alanlarında okuyan öğrencilerde yüksek çıkması beklenen bir sonuçtur. Girişimci mesleki kişilik tipi puan ortalamasının en yüksek olduğu fakülte iktisadi ve idari bilimlerde öğrenim görmekte olan öğrenciler olduğu görülmektedir. Girişimci mesleki kişilik tiplerindeki kişiler finans ve ekonomi gibi iş alanlarında risk alabilecekleri ve iyi gelir edinebilecekleri iş ortamlarını isterler. İktisadi ve idari bilimlerde okuyan öğrencilerin ders içeriklerinin ve mezun olduktan sonra çalıştıkları işler genel olarak değerlendirildiğinde daha çok finans ve ekonomi iş alanlarında çalıştıkları görülmektedir. Bu çerçevede iktisadi ve idari bilimler fakültesinde öğrenim görmekte olan öğrencilerin girişimci mesleki kişilik tiplerinin diğer fakülte öğrencilerinin puan ortalamalarından yüksek çıkması beklenen bir sonuçtur.

Yapılan araştırma sonucunda elde edilen bulgular genel olarak değerlendirildiğinde cinsiyet açısından üniversite öğrencilerinin mesleki kişilik tiplerinin benzer sıralamaya sahip olduğu görülmektedir. Mesleki kişilik tipleri, fakülte değişkeni açısından değerlendirildiğinde ise öğrencilerin en yüksek mesleki kişilik tipleri sırasıyla sosyal, sanatçı ve geleneksel olarak sıralanmaktadır. Holland'ın mesleki kişilik tipleri ve meslek alanları arasındaki ilişkileri belirten kuramı dikkate alındığında farklı fakültelerde öğrenim gören öğrencilerin mesleki kişilik tipleri sıralamasında beklenilenden farklı sonuçlar ortaya çıktığı görülmektedir. Örneğin iktisadi ve idari bilimlerde öğrenim gören öğrencilerin ilk sırada yer alması gereken mesleki kişilik tipi daha çok yönetim, finans ve ekonomiyi kapsayan girişimci kişilik tipinin olması gerekirken araştırma sonucunda ilk sıradaki mesleki kişilik tipi sosyal kişilik tipi olduğu görülmektedir. Bu durum iktisadi ve idari bilimlerde okuyan öğrencilerin kendi mesleki kişilik tiplerine uyumlu meslek seçimlerinde uyumsuzluklar olduğunu göstermektedir. Yine aynı şekilde mühendislik fakültesinde okuyan öğrencilerin ilk sırada yer alan mesleki kişilik tipi sosyal kişilik tipidir. Ancak Holland'ın mesleki kişilik tipleri kuramına göre mühendislik fakültesi öğrencilerinin ilk sırada yer alması gereken mesleki kişilik tipi gerçekçi kişilik tipidir. Mühendislik öğrencilerinin gerçekçi kişilik tipi puan ortalaması her ne kadar diğer fakülte öğrencilerinden yüksek olsa da gerçekçi kişilik tipi puan ortalamalarının diğer kişilik tiplerinin çoğundan düşük olduğu görülmüştür. Eğitim fakültesi, sağlık bilimleri fakültesi ve ilahiyat fakültesi öğrencilerinin ileride yapacakları işlerde insanlarla iletişim kurmaları ve yardım faaliyetlerini içeren çalışmalarda bulunacakları dikkate alındığında sosyal kişilik tipi puan ortalamasının ilk sıralarda yer alması beklenen ve olumlu bir durumdur. Elde edilen sonuçlar genel olarak değerlendirildiğinde mühendislik fakültesi ve iktisadi idari bilimler fakültesi öğrencilerinin kendi mesleki kişilik tiplerini karşılayan bölümlerde okumadıkları görülmektedir. Bu durum Türkiye'de uygulanmakta olan sınav sisteminin ve üniversite yerleştirilmelerinin öğrencilerin yetenek, ilgi ve mesleki kişilik tiplerine göre yapılanmadığının bir başka göstergesidir. Ne yazık ki öğrenciler kendi özelliklerini dikkate alarak meslek seçiminde

bulunmak yerine puanlarının yettiği ve iş bulma olasılığının yüksek olduğu mesleklere yönelmektedirler. İş bulma kaygısı öğrencilerin kendilerine uygun olmayan meslek tercihlerinde bulunmalarına neden olmakta, bu öğrenciler mezun olduktan sonra sevmedikleri, kendilerini yeterince ifade edemedikleri mesleklerde çalışmak zorunda kalmaktadırlar. Araştırma sonucunda elde edilen bulgulardan yola çıkarak şu önerilerde bulunulabilir:

Lise eğitimi sırasında öğrencilerin mesleki kişilik tiplerinin belirginleştirilmesi, fark edilmesi ve bu konuda daha fazla etkinliklerde bulunabilmelerini sağlayacak bir mesleki rehberlik ve danışmanlık hizmetleri sunulmalıdır. Lise öğrencilerinin belirginleştirilen mesleki kişilik tiplerine göre üniversite bölümleri okumaları teşvik edilmeli ve bu öğrenciler cesaretlendirilmelidir. Üniversitede okuyan öğrencilerin kendi mesleklerinin yeterlilikleri ve temel özellikleri konusunda meslek bilinci edindirecek çalışmalar yapılmalıdır. Üniversitelerde öğrencilerin kendi mesleklerinde başarılı olan örnek kişiler ile etkileşimi sağlanmalı ve bu kişilerin mesleklerinde ilerlemelerinin temel ölçütlerini öğrenciler ile paylaşacağı platformlar oluşturulmalıdır.

KAYNAKÇA

- AYDIN, Arzu. (1996). *Empatik becerinin çeşitli değişkenler açısından incelenmesi* (Yayınlanmamış Yüksek Lisans Tezi). Ege Üniversitesi, Sosyal Bilimler Enstitüsü, İzmir.
- AYIK, Y. Ziya, Özdemir, Abdulkadir ve Yavuz, Uğur. (2007). Lise türü ve mezuniyet başarısının kazanılan fakülte ile ilişkisinin veri madenciliği tekniği ile analizi. *Atatürk Üniversitesi Sosyal Bilimler Enstitüsü Dergisi*. C.10, Sy 2, ss. 441-454.
- BAHAR, Hüseyin Hüsnü. (2002). Eğitim fakültesi, tıp fakültesi ve iktisadi ve idari bilimler fakültesi öğrencilerinin bazı sosyo-ekonomik özellikleri ile fakülte tercihleri arasındaki ilişki, *Erzincan Eğitim Fakültesi Dergisi*, C.4, Sy. 1, ss.125-144.
- BROWN, Duane. (2003). *Career Information, Career Counseling and Career Development*. ABD: Pearson Education, Inc.
- BROWN, Duane., & Brooks, Linda. (1996). *Career choice and development* (3. Ed.). San Francisco: Jossey-Bass.
- BÜYÜKÖZTÜRK, Ş. (2014). *Sosyal bilimler için veri analizi el kitabı: İstatistik, araştırma deseni, SPSS uygulamaları ve yorum* (Genişletilmiş 19. Baskı). Ankara: Pegem.
- COWAN, Gloria., & Khatchadourian, Désirée. (2003). Empathy, ways of knowing, and interdependence as mediators of gender differences in attitudes toward hate speech and freedom of speech, *Psychology of Women Quarterly*, Vol: 27, No:4, pp. 300-308.
- CRESWELL, John W. (2014). *Research Design: Qualitative, quantitative, and mixed methods approaches* (Fourth Edition). USA: SAGE Publication, Inc.
- DURU, Erdinç. (2002). *Öğretmen adaylarında empati-yardım etme eğilimi ilişkisi ve yardım*

- etme eğiliminin bazı psikososyal değişkenler açısından incelenmesi (Yayınlanmamış Doktora Tezi). Dokuz Eylül Üniversitesi, Eğitim Bilimleri Enstitüsü, İzmir.
- ERDEN, Münire. (1995). Öğretmen adaylarının öğretmenlik derslerine yönelik tutumları. *Eğitim Fakültesi Dergisi*, C.11, ss. 99-104.
- FOLEY, P. F., Kelly, M. E., & Hartman, B. W. (2006). Career indecision. In J.H. Greenhouse & G.A. Callanan (Eds.), *Encyclopedia of career development* (109-115). London: Sage Publications.
- FRADY, Wayne Parks.(2005). A study of high school student's career interest inventories and their relationships to students completion of occupational programs. *Unpublished Doctoral Dissertation*, Clemson Universty, USA.
- GINI, Gianluca, Albiero, Paolo, Benelli, Beatrice., & Altoe, Gianmarco. (2007). Does empathy predict adolescents' bullying and defending behavior? *Aggressive Behavior*, No: 33, pp.467-476.
- GOTTFREDSON, Gary D., & Holland, John L. (1989). Dictionary of Holland occupational codes (2nd ed.). Odessa, FL: Psychological Assessment Resources, Inc.
- GOTTFREDSON, Gary D. (1999). John L. Holland's Contributions to Vocational Psychology: A Review and Evaluation. *Journal of Vocational Behavior*, No: 55, pp. 15-40
- GOTTFREDSON, Linda. (1980). Construct validity of Holland's occupational typology in terms of prestige, census, Department of Labor, and other classification systems. *Journal of Applied Psychology*. No: 651, pp. 697-714.
- HOGAN, Robert, & Blake, Rex. (1999). John Holland's Vocational Typology and Personality Theory. *Journal of Vocational Behavior*, No: 55, pp. 41-56.
- HOLLAND, John L. (1992). *Making vocational choices: A theory of vocational personalities and work environments*, (2 ed.). Odessa, FL: Psychological Assessment Resources, Inc.
- JOHNSON, Bill L. (1970). *An Investigation of occupational values held by a group of rural Northern Mexico senior high school students* (Unpublished Doctoral Dissertation). The University of New Mexico, New Mexico.
- KEPÇEOĞLU, Muharrem. (2001). *Psikolojik danışma ve rehberlik*. Ankara: Alkım Yayınları.
- KUZGUN, Yıldız. (2000). *Meslek danışmanlığı kuram ve uygulamalar*. Ankara Nobel Yayın Dağıtım.
- MEIKLE, Heather. (2008). *The role of occupational values and support in career choice: An emphasis on women in science* (Unpublished Doctoral Dissertation). University of South Florida, Florida.
- REARDON, Robert C., & Lenz, Janet G. (1999). Holland's theory and career assessment. *Journal of Vocational Behavior*, No: 55, pp. 102-113.
- REEVES, Diane Lindsey, & Karlitz, Gail. (2005). *Career ideas for teen education and training*. New York: Bright Futures Press.
- SHARF, Richard S. (2006). *Applying career development theory to counseling*. USA: Thomson Brooks/Cole.
- SPOKANE, Arnold R. & Cruza-Guet, Maria Cristina. (2005). Holland's Theory of Vocational Personalities in Work Enviroments. In S. D. Brown & R.W. Lent (Eds.), *Career development*

and counseling (24-41), New Jersey: John Wiley & Sons, Inc.

TABER, Brian J., Hatung, Paul J., Briddick, Hande, Briddick, William C., & Rehfuss, Mark C. (2011). Career style interview: A contextualized approach to career counseling. *The Career Development Quarterly*, No: 59, pp. 274-287.

VALENTINE, Sean, Godkin, Lynn, Fleischman, Gary M., Kidwell, Roland E., & Page, Karen. (2011). Corporate ethical values and altruism: The mediating role of career satisfaction. *Journal of Business Ethics*, Vol, 101, No: 4, pp. 509-523.

YEŞİLYAPRAK, Binnur. (2012). Mesleki rehberlik ve kariyer danışmanlığında paradigma değişimi ve Türkiye açısından sonuçlar: Geçmişten geleceğe yönelik bir değerlendirme. *Kuram ve Uygulamada Eğitim Bilimleri*, C. 12, Sy. 1, ss. 97-118.

ZUNKER, Vernon. (2006). *Career counseling a holistic approach*. ABD: Brooks/cole product.