

FLÜT REPERTUVARINDA YUNAN MİTOLOJİSİNİN YERİ VE MİTOLOJİK KARAKTER PAN'IN ETKİLERİ

Sezin ALICI¹

Geliş: 13.11.2019 / Kabul: 18.03.2020

DOI: 10.29029/busbed.646416

Öz

Mitoloji; edebiyat, müzik, resim ve heykel başta olmak üzere birçok sanat dalının esin kaynağı olmuştur. Özellikle Batı sanatı Antik Yunan uygarlığından ve Yunan mitolojisinden beslenmiş ve mitolojik temalı birçok sanatı eseri bugün yerini bulmuştur. Müziğin birçok farklı dalında olduğu gibi flüt repertuarı da mitolojiden esinlenmiş eserlere sahiptir. Hatta flütün, mitolojik bir karakter olan yarı keçi yarı insan Pan'ın tasviri için belki de en uygun çalgı olduğu söylenebilir.

Bu çalışmada, flüt repertuarındaki Pan temalı eserleri daha iyi yorumlayabilmek için önce Yunan mitolojisi, mitolojide müziğin yeri, çalgıların önemi ve mitolojide çalgı ethosu, Pan karakterinin kim olduğu, Pan'ın flüt ile olan ilişkisi, flüt eserlerinde bestecilerin Pan'ı nasıl işlediği ayrıntılı olarak sunulmaktadır. Yapılan kaynak taramaları sonucunda, eser örnekleri incelendiğinde flüt ile Pan karakteri arasında özel bir ilişki olduğu ve eserlerde Pan temasını flütün Yunan modlarını yansıtan diziler ile seslendirdiği sonucuna varılmıştır.

Anahtar Kelimeler: Antik Yunan, Mitoloji, Pan, Syrinx, Flüt.

GREEK MYTHOLOGY IN FLUTE REPERTORY AND THE EFFECTS OF MYTHOLOGICAL CHARACTER PAN

Abstract

Mythology has been a source of inspiration for many kinds of arts such as literature, music, painting and sculpture. In particular, the Western art, which

¹ Doç. Dr., Bursa Uludağ Üniversitesi, Eğitim Fakültesi, Güzel Sanatlar Eğitimi Bölümü, Müzik Anabilim Dalı, ORCID: <https://orcid.org/0000-0002-4288-283>.

was nurtured from the ancient Greek civilization and Greek mythology, has found its special place today. As in many different areas of music, the flute repertoire also has works inspired by mythology. It can be said that the flute is perhaps the most suitable instrument for describing a semi-goat half human Pan who is an important mythological character in music.

In this study, in order to interpret better the Pan themed works in the flute repertory, it is firstly focused on to present Greek mythology, the place of music in mythology, the importance of the instruments and the ethos of the instruments in the mythology, who is the character of Pan, the relationship of Pan with the flute, how the composers process Pan in their flute work. As a result of the literature reviews, it is concluded that there is a special relationship between the flute and the Pan character, and in the flute works it is concluded that the the flute plays Pan theme with the scales which are reflecting the Greek modes.

Keywords: *Ancient Greece, Mythology, Pan, Syrinx, Flute.*

“Yunan sanatı ve destanı ile toplumsal gelişmenin belli biçimleri arasındaki ilişkiyi görmek güç değildir. Güç olan o yapıtların bugün bile sanattan aldığımız tadın kaynağı olması, bazı durumlarda ise erişilemez bir düzey ve örnek olarak sürüp gitmesini anlamaktır.” Karl Marx (Fischer,1995:13)

Giriş

Sanat ve din insanlık tarihi boyunca birbirlerini hep beslemişler ve bunun sonucunda resim ve müzik sanatında büyük başarıların ortaya çıkışına sebep olmuşlardır.

İnanç, insan var olduğundan beri farklı biçimlerde, farklı kültürlerde mutlaka kendine bir form bulmuştur. Taş devrinden bu yana, insanın doğa ile mücadelesi hızla gelişmiş ve insanın yarattığı ölüm sonrası yaşam inancı yetersiz kalmıştır. İnsan kendini doğa karşısında iyi hissettirecek yeni güçler keşfetmiş, Tanrıları soyutlaştırarak tanrıçalar üretmiştir (Gezgin 2011: 22).

Günümüze doğru çağ ilerledikçe, insanın yaşadığı fiziksel koşullar, yaşam biçimleri, çağ ile birlikte gelişmiş ve değişmiştir, değişmeyen ise inanç arayışları ve inancı somutlaştırdıkları semboller (Tanrılar) olmuştur.

Fischer'e (1995: 94) göre, insanoğlunun bir tarafta büyük oranda karmaşık bir gerçekliği sadeleştirme, onu özüne indirme isteği, diğer bir tarafta da insanları maddi olmayan, insan ilişkileriyle bağlıymış gibi gösterme arzusu sanatta miti yaratmıştır.

Amaç

20. yüzyıl, müziğin çeşitlilik açısından zengin ve dorukta olduğu bir dönemdir. Bu zenginliği kimi zaman tarihsel olarak geçmiş uygarlıkların etkilerini yansıtarak ve işleyerek kazanmaktadır. Özellikle 19. yüzyılda başlayıp, empresyonizm (izlenimcilik akımı) ile günümüze kadar gelişerek artan programlı müzik, işlediği konular ve temalar itibariyle tarih, mitoloji, doğa, aşk, ölüm gibi başlıkları ele almıştır. Özellikle mitolojide yer alan düşünsel ve duygusal olaylar müziğe büyük ilham kaynağı olmuştur.

Bu çalışmada, birçok kaynaktan birbirinden bağımsız olarak ele alınan antik Yunan tarihi, mitolojisi, felsefesi ve müziğinin birbirleriyle olan etkileşimi ve Yunan mitolojisinin konu ve karakter olarak günümüz müziğinde yansımaları, Yunan mitolojisinde önemli bir karakter olan Pan'ın flüt repertuarındaki etkileri ve bu tema ile yazılmış eserler araştırılmış, belgeler ve bulgular ışığında sentezlenip sunulmuştur. Ayrıca bu çalışmanın, Pan temalı eserlerin icrasında, icracılara ışık tutup, eserlerin daha iyi yorumlanabilmesi için bir rehber olması amaçlanmıştır.

Yöntem

Makale, Antik Yunan uygarlığında, tüm batı medeniyetlerine aktırılmış mitolojik hikayelerde bulunan Pan karakterinin flüt repertuarında nasıl bir yansımaları olduğu, hangi bestecilerin bu karakteri işlediği, eserlerinde nasıl bir form bulunduğunu inceleyen betimsel bir araştırmadır. Araştırmada nitel araştırmanın yöntemlerinden biri olan genel tarama modeli kullanılmıştır.

Araştırmada ilk olarak, Antik Yunan uygarlığında mitolojinin ne olduğu, Antik Yunan uygarlığında müziğin yeri ve önemi, mitoloji ve müzik arasındaki ilişki çeşitli kaynaklardan taranarak araştırılmış ve açıklanmıştır. Bununla bağlantılı olarak, Antik Yunan uygarlığında çalgıların önemi ve çalgı ethosu, bu çalgıların içerisinde flütün yeri ve önemi anlatılmıştır. Mitolojideki karakterlerden Pan'ın kim olduğu, Pan ve flüt arasındaki özel ilişki açıklanmıştır.

Son olarak günümüz bestecilerinin Pan karakterini işlediği eserler listelenmiş, bu eserlerden üç tanesi örnek olarak seçilmiş ve bu eserlerde kullanılan Pan teması, bu temanın ve motifin analizi, Pan temasını yansıtan Yunan müziğini işleyen modlar ve diziler incelenmiş analiz edilmiştir. Yeni müziğin yapı taşlarından biri olarak kabul edilen Claude Debussy'nin Bir Pan'ın öğleden sonrasına Prelüd adlı eseri, Pan karakterinin belki de diğer tüm

bestecilere örnek olan ilk eser olduğu için kısaca bu esere de değinilmiştir. Flüt için yazılmış olan üç eser C. Debussy -Syrinx, A. Roussel - Joueurs de Flute “Pan” ve C. Delaney - Hymn of Pan olarak sınırlandırılmıştır. Debussy ve Roussel’in eserleri tüm dünyada sıkça seslendirilen, yarışmalarda, seçkin müzik kurumlarının giriş ve mezuniyet sınavlarında eser listelerinde sıklıkla karşımıza çıkan flüt eserleridir. Bu eserler analizlerde de görüldüğü üzere Pan karakterini çok iyi yansıtan eserlerdir ve bu çalışma için en uygun örnekler olacağı düşünülmüştür. C. Delaney - Hymn of Pan daha yeni bir eser olmakla birlikte diğer iki eser kadar başarılı bir şekilde Pan karakterini ve ruhunu taşımaktadır. Bu eseri seçerken hem bu eserin de tanınmasına vesile olmak, hem de kaynak taramalarında besteci üzerine yapılmış kapsamlı bir tez çalışmasının bulunması etkili olmuştur.

Bulgular

Bu bölümde, araştırmanın amacından yola çıkarak Antik Yunan Tarihinde Mitos, Mitoloji başlıkları altında mitos ve mitoloji kavramları tanımlanmış, sözlük anlamları aktarılmıştır. Yunan Mitolojisinde Müzik başlığı altında müzik sözcüğünün kelime kökeni dahil mitolojide müziğin anlamı, yeri ve önemi vurgulanmıştır. Antik Yunan Müziğinde Çalgılar ve Ethos başlığı altında Yunan kültüründe çalgılara yüklenen manevi değerler ve anlamlar yani ethos kavramı anlatılmış ve mitolojiden çalgı ethosuna ait örnekler sunulmuştur. Antik Yunan Müziğinde Flüt başlığı altında ise Flüt çalgısı ve bunun mitolojideki özel yeri yine mitolojik hikayeler ile sunulmuştur. Mitolojide Pan başlığı altında Pan karakteri tanıtılmış. Ardından gelen Flüt Repertuarında Pan Karakterini İşleyen Besteciler ve Eserleri başlığı altında seçilen 3 örnek eser analiz edilip sunulmuştur.

1. Antik Yunan Tarihinde Mitos

Mitler doğanın olağanüstü güçlerini ve doğaüstü yaratıkları analatan hayal gücüne dayalı öykülerdir. Bu öyküler yüzyıllar boyunca birbirlerinden beslenerek gelişmiş ve zenginleşmiştir. Estin ve Laporte (2007: 1) Yunan kültürünün temelini mitlerin oluşturduğunu ve mitin simgesel ve kutsal bir ağırlığı olduğunu vurgulamışlardır. Yunanca Mitos, dilimizde Mit olarak adlandırılan geçmişten günümüze aktarılan efsanelerin sözlük anlamlarına bakıldığında şöyle tanımlanmıştır:

Mit; geleneksel olarak yayılan veya toplumun hayal gücü etkisiyle biçim değiştiren alegorik bir anlatımı olan halk hikâyesi, mitos (<http://www.tdk.gov.tr/>

Erişim tarihi: 16 Ocak 2019). Mitos; Tarih öncesi tanrıların yaşamlarını ve kahramanların serüvenlerini anlatan ve bir toplumun inançlarını, duygularını, eğilimlerini dolayısıyla yansıtan efsane <https://kelimeler.gen.tr/mitos-nedir-ne-demek-223277> Erişim tarihi: 16 Ocak 2019).

1.1. Mitoloji

Mitoloji kelimesinin anlamını ve kökünü incelediğimizde; mitoloji, Yunanca dilinde masal, hikaye anlamındaki *mythos* ile söz anlamındaki *logos* sözcüklerinden oluştuğunu görmekteyiz. Mitos, tarihte yaşanmış olayların gerçek boyutundan uzak, o olaylara şahitlik edenlerin hayal ürünlerini de yansıtmaktadır. Çünkü İnsanlar gördüklerini ve duyduklarını doğrudan aktarmanın yanında, hayal güçlerini kullanarak, olayların anlamını güçlendirici birçok eklemeler yapabilmektedir. Mitos hayal ürününe dayalı, logos ise gerçeğe dayalı söz anlamına gelmektedir. Bu yüzden logosun mitolojideki görevi hayal ürünü olan mitosun gerçeklik boyutunu, olayın özünü bilmektir. (Sariboğa ve Akıncı 2018: 3, Olgunlu 2014: 22).

2. Yunan Mitolojisinde Müzik

Müzik sözcüğü bütün dillerde hemen hemen aynı olmakla birlikte kökeni Yunanca'dan gelmiştir. Yunanca'daki *mousike* kelimesi Latince'ye *musica*, Arapça'ya *musikıy* şeklinde geçmiştir. Türklerin İslam dünyasına katılmasıyla birlikte 10. yüzyıldan itibaren musiki kelimesi Arapçadan dilimize geçmiştir (Şen 2015: 8, Öztuna 1990: 72).

Günümüz Türkçesinde kullanılan müzik sözcüğü, Fransızca dilindeki *musique* sözcüğünden dilimize geçtiği bilinmektedir. Fransızca'ya girişi ise mitolojideki *Mus* veya *Musa* sözcüğüne, latin dillerinde aidiyet bildiren *ique* (ik) ekinin eklenmesiyle oluşmuştur (Sariboğa ve Akıncı 2018: 5, Günay2006: 19).

Müzik sözcüğünün kökeni ve ortaya çıkışına ilişkin pek çok mit, efsane bulunmaktadır. Bunlardan en yaygın olan Antik Yunan mitolojisindeki inanış, bazı kaynaklarda şöyle yer almaktadır;

“Yunanca mousa, Latince musa sözcüğü esin perisi anlamına gelmektedir. Müzik sözcüğü Yunan mitolojisindeki esin perileri musalardan kaynaklanır. Musaya ait, musaya yaraşır bir sanat (perilerin sanatı, perilere yaraşır sanat) anlamındadır. Efsaneye göre eski Grekler baş tanrı Zeus'un bellek tanrıçası Mnemosyne'den olan dokuz kızına Mus'lar adını vermişlerdir. Eski Yunanlılar bu kızların tüm dünyanın güzelliklerini, yaratıcılığını ve ahengini düzenlemekle görevli olan esin perileri olduklarına inanırlardı. (Bkz.

Görsel 1) Bu kızların anlattıcı sevindirici ve arındırıcı becerilerine muslar sanatı, muslar becerisi anlamına gelen mousiki tekhne diyorlardı” (Erhat 1993: 208-209; Şen 2015: 7-8, İlyasoğlu 1999: 2).



Resim 1. Musaların lahitleri, beyaz mermer lahit, Miladi takvim 180 – 200 Viyana Sanat ve Tarih Müzesi

Yunanlılar her musayı belli bir işin temsilcisi olarak göstermektedirler. Hesiodos'a göre bu musaların adları ve görevleri şöyledir:

1. **Kleio** Kahramanlık destanı ve tarih musası.
2. **Euterpe** Flüt çalmasını öğretir, şiir musası.
3. **Thalia** Üç Kharitlerden biri ve Komedyamusası.
4. **Melpomene** Tragedya musası.
5. **Terspsikhore** Kithara çalmasını öğretir, raks yani dans musası.
6. **Erato** Aşk şiiri musası.
7. **Polyhmnia** Tanrı törenlerinde söylenen şarkılar, şiirler musası.
8. **Urania** Astronomi musası.
9. **Kalliope** Ağıt şiiri musası. (Necatigil 1988: 106)

Yunan mitolojisinin, zengin ve renkli doğası sebebiyle sanatta büyük etkileri görülmektedir. Edebiyat, Güzel Sanatlar; resim, heykel, Fonetik Sanatlar; müzik, opera, bale, tiyatro gibi tüm sanat dallarında kendine özel bir yer bulmuştur. Mitlerde gizlenen anlam, aslında düşünsel ve duygusal olarak birçok sanat dalının da hammaddesi gibidir. Bu nedenle sanat dallarına büyük esin kaynağı olmuştur.

Sarıboğa ve Akıncı'ya (2018: 4) göre mitoloji ve müzik, mitolojinin diğer sanat dallarıyla olan ilişkisi gibi hayal gücünü kullanarak gelişen iki alan olması sebebiyle Antik çağdan günümüze kadar sıkça birlikte anılmaktadır. Müzikte

mitolojik temalara, mitolojide de müziğe sürekli rastlanmaktadır. Besteciler mitolojik öyküleri yapıtlarında sıkça işlerken, özellikle Yunan mitolojisinde müziğe ilişkin birçok öyküye rastlamak mümkündür.

2.1. Antik Yunan Müziğinde Çalgılar ve Ethos

“Antik Yunan toplumunda ilk akla gelen müzik çalgıları Aulos (flüt), kithara ve lirdir. Yunan uygarlığında ve felsefesinde flüt olarak adlandırılan çalgı, çift borulu zurnaya benzeyen aulos isimli üflemeli bir çalgıdır. Kökeninin Asya’ya dayandığı bilinmektedir. Bu çalgı, yunan toplumunda çoğunlukla şiirlere eşlik eden bir çalgı olmakla birlikte, ayrıca aulosun, kithara ile birlikte tanrılara ibadet törenlerinde korolara eşlik ettiği bilinmektedir.” (Sariboğa vd. 2018: 8)

Aulos, (Bkz. Görsel 2) Silindirik veya konik delik borudan oluşan bir saz olup, sabit kamış takılı bir ağızlık ve zeytin şeklinde iki veya üç hareketli eleman ile donatılmıştır. Aulos, Nilüfer, kemik, boynuz veya fildişi, bazen de metal gibi maddelerden yapılmıştır (Dictionnaire de musique, Charles Soullier, 1880, <https://www.medecine-des-arts.com/fr/article/aulos.php>, Erişim tarihi 6 Aralık 2018)



Resim 2. Antik Yunan uygarlığına ait üflemeli çalgı Aulos

Antik Yunan uygarlığında müzik daima önemli bir yer tutmuştur. Yunanlılar insan ve müzik arasında özel ve derin bir bağ kurmuştur. Müzik üzerine tüm düşünürler fikirlerini dile getirmiş ve Antik Yunan toplumunda müziği en üst seviyeye taşımışlardır.

Antik Yunan’da müziksel düşüncenin gelişimine etki eden önemli bir filozof Platon (M.Ö. 428-348)’dur. İslam dünyasında Eflatun olarak da bilinen Platon, müziğin derin etkilerinden söz eder ve müziğin eğitimdeki yerine ve şiirsel astronomi gücüne vurgu yapar. Platon’a göre müzik, insan ruhunu sakinleştiren, dinginleştiren bir sanattır (Yıldırım ve Koç 2011:32).

Platon’un öğrencisi olmuş bir başka filozof olan Aristoteles (MÖ.384-322)’e göre ise müzik doğrudan ruhsal tutkuları dile getirmekte, huzursuzluk,

mutluluk, yüreklilik gibi duyguları sergilemektedir. Aristoteles, sürekli kötü müzik dinleyen kişinin aynı oranda kişiliği kötü yönde gelişeceğine inanır. Beden disiplini için beden eğitimi gerektiği gibi, beynin disiplini için de mutlaka müzik eğitimi gerektiğini savunur. (İlyasoğlu 1996: 6).

Aristoteles (2012: 19), bir şiir sanatının oluşumunda bu sanatı oluşturan parçalar ve özellikler arasında aulos ve kithara sanatının da önemini vurgular. Aulos, Apollon ve Dionysos adına düzenlenen festivallerde kithara ve lir ile birlikte en çok kullanılan çalgılardır. Aristoteles'e göre müzik ve tragedya yoluyla insanlar temizlenir, arınırlar. Bu temizlenme ve arınma etkinliğine ise Katharsis der.

Antik dünyada çalgıların her birinin değişik karakter tiplerine sahip olduğu inancı yaygındır. Bu inanca göre, her çalgının kendine özgü ahlaki ve enerji içeriğine sahip olmaları sebebiyle, insan üzerinde bu doğrultuda etkilerinin olduğu düşünülmektedir. Antik Yunan felsefesinde çalgıların insanların kişiliğini etkileme olayına Ethos denir (İsababayeve 2013: 83).

Felsefenin olumlu değer biçtiği çalgılar lir ve kitharadır. (Bkz. Görsel 3, 4) Çok telli çalgılar, vurmali çalgılar ve flüt gibi birçok çalgıya antik felsefe çok sert biçimde olumsuz yaklaşmış, bu çalgılara negatif değerler yüklemiştir (İsababayeve 2013: 84). Bunun sebebi, ethos inancına dayanmaktadır. Aulos yani flütün sesinin insanlar üzerinde canlandırdığı güçlü duyguların olumsuz davranışlara yol açtığı düşünülmüş ve bu düşünce farklı mitolojik hikayeler ortaya çıkmıştır. Böylece çalgılar başlıbaşına mitolojinin karakterleri olmuş diyebiliriz.



Resim 3. *Apollon kithara ve Palmiye ağacıyla*

Resim 4. *Antik Yunan'da Pentatonik Lir*

Mitoloji denince görsel sanat eserlerinden, çömleklerden de anlaşıldığı gibi lir çalgısı da mitolojide baş rol oynayan çalgılardandır. Günümüzde flüte arpın eşlik etmesi gibi Antik Yunan'da flütün eşlikçisi olmuştur. Fakat flütten yani aulostan daha şanslı bir kaderi olmuştur.

Hermes'in daha doğduğu gün lir çalgısını icat ettiği söylenir. Beşiğinden çıkarak kabuğunu aldığı kaplumbağanın karşıt kenarlarında delikler açmış ve içlerinden çarşaf iplerini çekerek lir çalgısını yapmıştır. Zeus ve Mnemosyne'nin kızları olan dokuz Musaların onuruna dokuz kordon kullanmıştır. Efsanelere göre Orfeus lirini o kadar güzel çalardı ki kayalar bile dans ederdi. Antik Yunan uygarlığında lir, atletik oyunlara, tanrılara ibadet törenlerinde ve hikaye anlatıcılığına her zaman eşlik ediyordu. Lirik şiir biçiminin lir eşliğinde anlatıdan geldiği düşünülür.

2.2. Antik Yunan Müziğinde Flüt

Antik Yunan kültüründe, günümüzde dilimize flüt olarak çevrilen aulos'un özel bir yeri olduğu bilinmektedir. Yunan kültürünü günümüze aktaran resim, seramik gibi birçok tarihi eserde de resmedilen bu çalgı üzerine bir çok mitolojik hikaye de bulunmaktadır.

Antik felsefenin önemli sayılmakla birlikte flüte yönelik olumsuz yaklaşımları da olmuştur. Bunun nedeni, flütün ses özellikleridir. Felsefe, Antikite'deki çalgıların içinden lir (bazı kaynaklara göre kithara) ve flütü seçip, bu iki çalgıya zıt özellikler yükleyerek aralarında kıyaslamalar yapmıştır. Bu tartışmanın felsefi temelleri İyonyalı filozof Pisagor (MÖ 570 –495) 'un, çalgıların Ethos inancına dayanmaktadır. Flüt ve lirin etik özelliklerini karşılaştırmayı Pisagor ortaya sürmüştür. Ona göre flütün sesi rahatsız edicidir. Ünlü bir efsaneye göre Pisagor, flütle çalınan frigyen melodiler ile coşan ve ateşlenen bir genci lir çalarak sakinleştirmiştir. Bu hikayeye göre flütün sesiyle gencin ruhsal dengesini kaybettiği, lirin sesiyle tekrar nasıl iyileştiği görülmektedir (İsababayeve 2013: 87)

Antik Yunan flütünün günümüz flütünden ayrı olduğunu vurgulamak gerekir. Bu konu ile ilgili Losev'in düşüncelerini şu şekilde dile getirmiştir:

“O, (flüt/aulos) bizim bakır çalgıların sesine benzer metalik keskin sesler çıkarmaktadır. Bu yüzden de Yunanca da aulos, flüt olarak değil de, trompet gibi keskin sesli bakır bir çalgı olarak tercüme edilmelidir. Fakat asırlar süren çevirmen geleneği aulos kelimesini flüt olarak sabitleştirmiştir” (Sariboğa vd. 2017: 9 İsababayeve 2013'den).

Bu yüzden tüm kaynaklarda flüt olarak kabul edilsede aslında aulos, bugünkü flüt değildir. Sadece günümüzde Yunan kültürünü ve müziğini canlandıran çalgı olarak aulos olmadığından flüt ile eşleştirilmiştir.

O zamanlarda kullanılan tüm çalgılar, felsefe tarafından incelenip ve ahlaki açıdan değerlendirilmiştir. Sonuç olarak, tüm çalgılardan sadece kithara ve lire ahlak açısından olumlu değerler yüklenmiştir. Diğerlerinin ise toplumda ve özellikle eğitimde tehlikeli olabileceği kabul edilmiş ve onlara olumsuz değerler yüklenmiştir. Bu çalgıların, arp dâhil çok telli olan çalgılar, vurma çalgılar ve flüt olduğu bilinmektedir. Özellikle flüt en katı eleştiriye uğramış, hatta Platon, bu inancı daha da ileri götürerek, ideal devletinden flütü kovmuştur (İsababayeve ve Arslan 2015: 327).

Antik kaynaklardan anlaşıldığı gibi flüt, son derece güçlü, trajik, komik ve şehvetli duyguların ifadesinde kullanılmak için uygun bulunmuştur. Keskin sesiyle gülme ve ağlama krizleri yaratmak için kullanılmıştır. Bu konu hakkında Boethius şöyle der:

“Eskilerin geleneğinde, cenazede ağlayan kadınların yanında flüt de çalınmaktaydı. Papinius Statius da şu satırlarla aynı konuyu anlatmaktadır: ...anıran boynuz gibi, Flüt ölen ruhları kendine çeker... Sophokles'e göre, ölülerin çalgısı lir değil flüttür” (Sariboğa ve Akıncı 2017: 10 İsababayeve Apaydın 2013'den).

3. Mitolojide Pan

Mitolojide müzikte karşımıza çıkan önemli karakterlerden biri de Çoban Tanrısı Pan'dır. Pan ve onun yapmış olduğu pan flüt belki de mitolojinin resmedildiğinde sembolü sayılabilecek kadar tanınmış bir karakterdir. Pan flüt, diğer antik çalgıların aksine günümüzde hala bilinen ve çalınan bir çalgıdır.

Dağlık Arkadia'da küçükbaş hayvanların ve çobanların tanrısı kabul edilen, keçi ayaklı Pan, Hermes'in oğludur. Tanrıların, çoğunlukla insan kılığında değil de hayvan kılığında düşünüldüğü zamanlarda Pan'ın kafası keçi görünümlüdür; sonradan bu keçi kafasından sadece boynuzlar ve sakal kalarak, yüzü insan yüzüne dönüşmüştür. Pan çobanlık yaparken, kaval çalar, azgın tekeler gibi güzel (nymph) su ya da orman perilerini kovarlarmış. İnsanların, hayvanların uyuyor olduğu kızgın, ıssız yaz öğleden sonralarında, muzhiplik olsun diye beklenmedik gürültüler koparıp, dört bir yana *panik* korkular saçarmış. (Pan-ic, yani Pan tarafından ortaya çıkan kargaşa anlamına gelmektedir) Marathon savaşı gecesini Persleri bu becerisiyle paniğe uğrattığı

için, Atinalılar savaşı kazanmış ve savaştan sonra tanrı Pan'a Akropolis eteğinde bir tapınak yaparak onu yüceltmıştır. Pan sözü Yunanca'da bütün anlamına geldiğinden Mistikler, sonraları Pan'ı herşey yapabilir bir tanrı payesine çıkarmışlardır (Necatigil 1988: 52).

“Plutharkas, Korfu'nun güneyinde sefer yapan bir gemideki gemicilerin, Paksos adasında gelen bir ses duyduklarını anlatır. Gemi dümencisinin adını söyleyen bu ses, dümenciye: *Ulu Pan öldü!* haberini vermiş, dümenci aldığı bu haberi emredilen yerde karaya doğru seslenince, karadan korkunç bir inilti, bir feryat duyulmuş, Pan'ın ölümünden ötürü tabiat yas tutmaya başlamıştır. Mitolojiye göre bu hadise, İmparator Tiberius (İ.S. 14 - 37) zamanında olmuştur” (Necatigil 1988: 52).

Pan Yunan mitolojisinde çoban-tanrı olarak adlandırılan, keçi ayakları ve boynuzları olan yarı hayvan yarı insan görünüşlü bir karakterdir. Günlerini pan flüt çalarak, perileri kovalayarak ve keyif yaparak geçiren kaprisli bir karaktere sahiptir. Perileri kovalarken son derece baştan çıkarıcı görünür. Diğer zamanlarını pan flüt çalarak, keçi dansı yaparak ya da uyuklayarak geçirirdi. Pan hakkında, en yaygın efsane *Syrinx* adındaki periye olan aşkıdır ki pan flütün ortaya çıkışı bu aşkın sayesinde.



Resim 5. *Syrinx'i takip eden Pan Gilles*
Lambert Godecharle
Belçika 1804



Resim 6. *Büyük Tanrı Pan*

Efsaneye göre Pan orman perisi *Syrinx*'e aşık olmuştur. Fakat *Syrinx* onu istememektedir ve ondan kaçarak gizlenmektedir. (Bkz. Görsel 6) Bir gün kız kardeşlerinden kendisini bambu kamışına dönüştürmelerini ister, böylece Pan onu bulamayacaktır. Pan ne olduğunu fark ettiğinde, kamışları keserek kendine kamışlardan bugünkü pan flüt olarak adlandırılan flütü yapar (Bkz. Görsel 7) (Lakić, 2017: 6).

4. Flüt Repertuvarında Pan Karakterini İşleyen Besteciler Ve Eserleri

Müzikte tasvir birçok farklı konu ve temalar üzerine yapılmıştır. Müzik tarihinde, yer, mevsim, karakter ve kişi tasvirleri üzerine birçok örneğe rastlanmaktadır. Mitolojik tema ve karakterlerin müzikte işlenmesi ise oldukça çok görülmektedir. C. Monteverdi'nin Orfeo (1607), C. W. Gluck'un Orfeo ve Euridice operası (1762), H. Purcell'ın Dido ve Aeneas operası (1689), L. Cherubini'nin Médeé operası (1797), Beethoven'ın The Creatures of Prometheus Op. 43 balesi (1801) ve bu balenin sıkıca selendirilen Prometheus üvertürü, C. Debussy'nin L'apres midi d'un faune (1894), M. Ravel'in Daphnis et Chloé balesi (1912) belki de ilk akla gelenlerdendir. Bunların dışında, I. Stravinsky'nin Apollo, Agon, Orpheus başlıklarıyla yazdığı 3Yunan Balesi (1928), yine Stravinsky'nin opera-oratoryosu Oedipus Rex (1927), B. Britten'in Genç Apollo Op. 16 piyano ve yaylı quartet için orkestra eseri (1939), R. Strauss'un operası Ariadne auf Naxos (1916), Strauss'un bir diğer operası Electra (1909), Iannis Xenakis'in kadın korusu için yazdığı À Hélène (1977) ve daha nice eserler müzik tarihinde yerini almıştır.

Türk çağdaş bestecilerimizden Ferit Tüzün'ün oyun yazarı Güngör Dilmen'in kaleminden 1966-1969 yıllarında bestelediği 2 perdelik opera Midas'ın Kulakları ise ülkemizde hayat bulan bir başka mitolojik temalı eserdir.

Müzikte mitolojik etkiler flüt repertuvarında da yerini bulmuştur. Yapılan taramalar sonucu elde edilen bulgular, günümüze değin yazılmış Pan temalı flüt eserleri Tablo 1 de sunulmaktadır. Görüldüğü gibi daha çok 20. yüzyıl repertuvarını kapsayan eserlerden oluşmaktadır. Bunun bir nedeni flütün tarihsel olarak, teknik olanaklarının gelişmesiyle birlikte en parlak çağının 20. yüzyıl olması, diğer bir neden ise 20. yüzyıl müziğinde tasvirin daha çok eserlerde tema olarak seçilmesi kabul edilebilir.

Tablo 1. *Flüt Repertuvarında Pan Karakterinin Bulunduğu Başlıca Eserler Listesi*

ESER ADI	BESTECİ	ÇALGILAR	ÜLKE	YILI
La Flute de Pan Op.15	Jules Mouquet	Flüt ve Piyano	Fransa	1903
Joueurs de flute Op. 271 1.Pan	Albert Roussel	Flüt ve Piyano	Fransa	1923

Pan und die Sylphiden Op.72	José Berr	Flüt ve Piyano	İsviçre	1916
Pan, Pastoral for Flute	Johannes Donjon	Flüt ve Piyano	Fransa	1982
Syrinx	Claude Debussy	Flüt Solo	Fransa	1913
Suite Mythologique Op 38 1.Pan	Leonardo de Lorenzo	Flüt Solo	İtalya	1928
I seguaci di Pan	Leonardo de Lorenzo	Flüt Kuartet	İtalya	1930
Hymn of Pan	C.Oliver Delaney	Flüt ve Piyano	Amerika Birleşik Devletleri	1949
Flute of Pan	ArthurVincent Lourie	Flüt Solo	Rusya	1957
Pour Syrinx	Jacques Charpentier	Flüt ve Piyano	Fransa	
Le Chanson de Pan	Roger Bourdin	Flüt Solo	Fransa	1968
Pan Blessé	Roger Bourdin	Flüt Solo	Fransa	
Pan	Dieter Schnebel	Flüt ve Piyano	Almanya	1978
Pieces of Pan	Rory Boyle	Flüt ve Piyano	İskoçya	
Pan Dreams	Jon Kimura Parker	Flüt ve Piyano	Kanada	1989
Pan	Harald Genzmer	Flüt Solo	Almanya	1992
Pan	S.Arvid Bergh	Flüt Solo	Norveç	1959
Pan(ic)	Gene Pritsker	Flüt Solo	Rusya	2000

4.1. Claude Debussy – Prelude a l'apres midi d'un faune

Müzik tarihinde Pan karakterini en güzel işleyen ve tanıtan eser şüphesiz C. Debussy'e de ilk büyük başarısını kazandıran, Fransız edebiyatının ünlü simbolist şairi Stéphane Mallarmé'nin aynı adı taşıyan eserinden esinle yazmış olduğu, *Prelude á l'apres midi d'un faune* (Bir Pan'ın Öğleden Sonrasına Prelüd) adlı senfonik şiirdir. Mallarmé'nin bu şiiri 1876'da ressam Manet'nin resimleriyle yayınlanmıştır. (Bkz. Görsel 8) Pierre Boulez bu eser için; *yeni*

müziğin temel taşlarından biri ifadesini kullanmıştır. Eserin konusu, sıcak bir öğleden sonrasında orman perilerini kovalamaktan yorgun düşerek uyuyakalan Pan'ın ihtiras ve tutkularını anlatmaktadır (Lockpeiser 1936: 139; Alıcı 2017: 2991).



Resim 7. Manet'nin Mallarmé'nin *A L'Après Midi d'Une Faune* için çizdiği illüstrasyon

Mallarmé'nin bu şiiri, bir orman perisinin erotik düşlerini tasvir eder. Debussy bu şiirin kendinde bıraktığı izlenimle, hem kır perisinin yaz sıcakındaki uykulu ortamını yansıtır hem de şiirin yapısını müziğe aktarır. Giriş ve sonuç düşünceli, uykulu havayı tasvir eder, orta bölümdeki tutkulu doku, şiirin anlatım temposuna birebir uymaktadır. Flüt, arabesk üslupta, kromatik bir dizi ile (Pan) Faunus'u simgeleyen temaları çalarak meşhur temasıyla müzik tarihinde yerini almıştır (Alıcı 2017: 2991 İlyasoğlu 1996: 202).

Rus balet ve koreograf Vaslav Nijinsky'nin dansıyla canlanan Pan karakteri müzikte olduğu kadar dans tarihine de iz bırakmıştır.

Bu orkestra eseri olmakla birlikte Pan karakterini eserin hemen başında duyuran temanın flüt için yazılmış olması ve bu ezginin hep flüt ile duyurulması Pan ve flüt arasındaki ilişkiyi bir kez daha vurgulamaktadır. (Bkz. Şekil 1)



Şekil 1. Debussy'nin *A L'Après Midi d'Une Faune* eserinin giriş flüt teması.

Pan mitini çizen Fransız eserler arasındaki, Debussy'nin *Prélude à L'Après-midi d'un Faune* (1895), *Chansons de Bilitis* (1900), flüt, viyola ve arp için trio (1915), ve *Syrinx* ile flütün karakter rolünü yenilemiş; geç romantik anlayışın tonu ve dinamiklerdeki çeşitlilik ile geleneksel melodik rolü

birleştirmiş olduğu söylenebilir. Debussy'nin flüt tınısı, enstrümanın efsanevi geçmişine dayanmakla birlikte, kullanmış olduğu oryantal stiller, pentatonik ve tam tonlu diziler ile yenilikçi bir müzik dili oluşturmuştur (Powell 2002: 272). Bu anlamda özellikle flüt repertuarında Debussy'nin diğer bestecileri etkilediği ve onlara örnek olduğunu söyleyebiliriz.

4.2. Pan ve Syrinx

Syrinx, bugünkü adıyla pan flüt, ruhani ve etik özellikleri gereği, felsefe tarafından derin anlamlar yüklenen başka bir çalgıdır. Antik Yunan felsefesi aulos ve syrinx'i karşı karşıya getirmektedir. İsababayeva Apaydın'a göre (2015: 53) çalgıların arasındaki tüm bu felsefi ilişkileri ve bu çalgıların birbirine karşı pozisyonlarını incelemek karmaşık bir durumdur. Burada en büyük problem antik Yunancadan yapılan yanlış tercümelere kaynaklanır.

Hem syrinx (pan flüt) hem aulos (flüt) antik Yunan toplumunda önem taşıyan çalgılardı. Bu çalgıların karakteristik özelliklerini, bazı mitoslardan öğrenmekteyiz. Syrinx ile ilgili mitos şunu anlatmaktadır:

“Frigler'in doğa tanrısı Pan ülkesinde dolaşırken güzeller güzeli orman perisi Syrinx'le karşılaşır. Syrinx nehir tanrısı Ladon'un kızı ve Artemis'in arkadaşıdır. Ona aşık olur, diller döker ama orman perisi kendini Tanrıça Artemis'e adanmıştır. Artemis ve rahibeleri sonsuza kadar bakire kalmaya ant içmişlerdir. Syrinx, Tanrı Pan'dan kurtuluş olmadığını anlayınca kaçar, Pan onu kovalar ve bir pınarın kenarında tam onu yakalayıp sarılmak isteyince, Syrinx, kardeşleri su perilerine yalvarıp yardım ister. (Bkz. Görsel 9) Su perileri Syrinx'i saz kamışlarına çevirirler, bu yüzden Pan'ın kolları bir demet saza sarılır. Pan üzüntü içinde derin bir of çeker. Birden ortalığı hüznü ve tatlı bir melodi kaplar. Pan anlar ki bu ses saz kamışlarından çıkmıştır. Değişik boylarda yedi sazı kamışını keser, bunları balmumuyla yan yana yapıştırarak Syrinx (pan flüt) adını verdiği müzik aletini yapar” (İsababayeva Apaydın 2015: 57).



Resim 8. Pan ve Syrinx, Yağlı boya Royal Palaces İngiltere, Peter Paul Rubens 1620

“Bu mitosta, syrinx’e (çalgiya) olan hem antik hem ortaçağ felsefesinin ve dinin sonraki pozitif yaklaşımının temelini rahatça görebiliyoruz. Pitoresk mitolojik hikâyeye kaplı ideolojik fikir; iffet ve masumiyet hayattan bile daha önemli ve değerlidir. Bu fikir syrinx’i daimi olarak ilahi saflık tonlarına boyamıştır. Syrinx’i anlatan mitos saflık ideasını canlandırıyor, aulos’u anlatan mitos ise tam tersidir” (İsababayeva Apaydın 2015: 57).

Bu mitosta aulosu (flütü) yaratan Atina, onu çalarken, suda kendisinin yansımaları görmüş ve bu yansımada yanaklarını o kadar çirkin bulmuş ki, bu nedenle iğrenerek flütü yere fırlatmıştır. Bununla da kalmayıp Atina, flütü yerden alıp çalmaya cesaret eden herkesi lanetlemiştir. Bu lanetten habersiz, Marsyas isimli satir bir gün Atina tarafından atılan flütü bulur ve alır, flüt çalmaya başlar.

“Marsyas, Yunan mitolojisinde yaşlanmış satirlerden biridir. Marsyas, Doğa Tanrısı olan Pan için ilahiler yazıp, flütüyle seslendirirdiği bilinir. Marsyas’ın flütte ünü her yere yayılan bir müzisyene dönüşür ve bu Tanrı Apollon’un kulağına dek gider. Güzel Sanatlar Tanrısı Apollo bunu bir meydan okuma sanarak Marsyas’ı Frig Kralı Midas, halkın ve su perilerinden oluşan bir hakemlerin huzurunda bir yarışmaya davet eder. Yarışma sonrasında kazanan kaybedene dilediği cezayı verecektir.

Apollo, üç telli gümüş liri çalar, Marsyas ise flütü ile dinleyenleri adeta büyüler. Kral Midas, Marsyas’ı su perileri ise Apollo’yu seçer. Bu durumda berabere kaldıkları için Apollo çok kızar ve lirini ters çevirip aynı melodiyi çalar. Marsyas ise flütü tersten çalamayacağı için yarışmayı kaybeder.

Apollo, Kral Midas ve Marsyas’ı cezalandırmaya karar verir. Kral Midas’ı kulakları iyi duymadığını söyleyerek onu lanetler ve kulakları eşek kulağına dönüşür. Marsyas’ı ise ağaca astırıp derisini yüzdürür.”

(<https://orionunevi.weebly.com/writings/yetenegin-cezalandirilmas-apollo-ve-marsyas> Erişim tarihi: 11 Ekim 2019.)

Bu efsaneden de anlaşıldığı gibi, syrinx mitosundan farklı olarak, bu mitos aulosun negatif ethosunu ortaya sermekte ve bundan dolayı bu çalgıya tarihsel olarak daha zor bir yere koymaktadır.

4.3. Claude Debussy- solo flüt için Syrinx

İzlenimci müziğin öncüsü kabul edilen Debussy müzik dilinde armoniyeye değil ritim ve tınılara önem vermiş, biçimsel olarak ise izlenimci ressamların ışığı parçacıklara bölme tekniğinden esin almıştır. Herhangi bir anın içindeki

görüntüyü ışık etkilerini kullanarak tasvir eden izlenimci ressamlar gibi Debussy de farklı armoni, ritim ve ses renkleriyle ördüğü müzik dile ile yepyeni bir dönemin başlamasına sebep olmuştur (Alicı 2017: 2990).

Debussy ve flüt repertuarı dendiğinde şüphesiz ilk akla gelen solo flüt için yazdığı *Syrinx*'dir. Bu eser hem 20. yüzyıl flüt repertuarında ilk solo eser olma özelliğini taşır. İlk yazıldığında besteci tarafından *La Flute de Pan* olarak adlandırılmıştır. Daha sonra bestecinin başka bir Pan temalı eseri olan *Chanson de Bitilis*'de bir bölümün aynı adı taşıması sebebiyle bu solo esere *Syrinx* adı verilmiştir.

Bu eser her ne kadar re bemol majör/ si bemol minör donanımına sahip olsa da, tonal bir yapıda olduğu söylenemez. Bu eser için Dominguez (2011:7), tonalite, modalite ve atonalite üçlüsü içinde sallandığını söylemektedir.

Syrinx tonal bir müzik kabul edilmediği için, cümle sonlarında tonik kararlar kullanılmamıştır. 3 kısma ayrılabilir:

1. 1- 8. ölçüler *trés modéré* (çok ılımlı)
2. 9-25. ölçüler *un peu mouvementé mais très peu* (biraz hareketli ama çok değil)
3. 26-35. ölçüler *au mouv. Très modéré* (tekrar ilk tempo, çok ılımlı)

Her kısım aynı tema ile başlar fakat temanın gelişimi farklı çizgilerde devam eder. Hatta aynı motif bazen farklı oktavda bazen çeşitleme ile bazen de kromatik iniş olarak yeni biçimlere bürünmüş kendini gösterir.

Ana tema olan motif kromatik dizi şeklinde duyulmakla beraber, ana sesler ve süsleme sesleri ayırdığımızda tam ton inici bir dizi görmekteyiz. (Bkz. Şekil 2) Ana sesler si bemol, la bemol, sol bemol; ara sesler la, sol, fa olarak ayrıştırılabilir. Bu iki tetrakord Yunan armonik sistemindeki elemanların dolayısıyla Yunan mitolojisini temsil etmektedir (Dominguez 2011: 8).



Şekil 2. *Syrinx* eserinin giriş, ana teması 1-2. ölçü.

İkinci kısım aynı motifin bir oktav aşağıdan duyulmasıyla başlar, bu daha karanlık bir ortam oluşturur. (Bkz. Şekil 3)



Şekil 3. 9-10. ölçü

13. Ölçü ile arabesk bir değişim ile kromatik iniş duyulur. La – mi bemol, la – mi bemol (Dominguez 2011: 9). (Bkz. Şekil 4)



Şekil 4. 13-14. ölçü

23. Ölçüden itibaren büyük bir crescendo ile enerjik bir biçimde son kısma bağlanır. 29. ölçü ana temanın ritmik çeşitleme ile tekrar 1. oktavda duyulmaktadır. (Bkz. Şekil 5) Eser sönerek ve tekrar tam ton diziyi duyurarak, küçük bir final kodası ile sonlanır. (Bkz. Şekil 6)



Şekil 5. 29-30. Ölçü



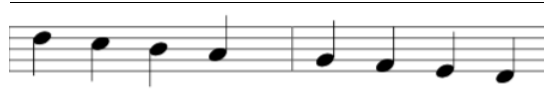
Şekil 6. Bitiş, final kodası

4.4. Albert Roussel – Joueurs de Flute / Pan

Fransız besteci Albert Roussel müzikal yaratıcılığında, eğitim aldığı Schola Cantorum'un kontrapuan izleri, hem İzlenimcilik akımının etkileri, hem de ilerleyen zaman ile yeni klasikçilik akımının etkileri görülmektedir. Tüm bu akımların sentezi olarak kendi müzik dilini yaratmış, bağımsız, temiz ve otantik bir dil oluşturmuştur.

Roussel Flüt Çalıcıları anlamına gelen *Joueurs de Flute* eserini 1924 yılında yazmıştır. Eser *Pan*, *Tityre*, *Krishna* ve *Monsieur de la Péjaudie* isimli dört farklı karakterli bölümden oluşmaktadır.

İlk bölüm olan Pan Dorian mod diye adlandırdığımız diziyile başlar. Fakat bu dizi zaten Antik Yunan'da mevcuttur ve Frigyan dizi olarak adlandırılır. Bu dizi heyecan ve tutkuyu yansıtır.



Şekil 7. Frigyan Dizi

Majör dizinin her bir derecesi üzerine kurulan ve o majör diziyle aynı sesleri içeren yedi diyatonik diziye Majör Dizi Modları diyorum. Bu modlar kuruldukları dereceye göre şu isimleri alır:

- I. Derece – Ionian
- II. Derece – Dorian
- III. Derece – Phrygian
- IV. Derece – Lydian
- V. Derece – Mixolydian
- VI. Derece – Aeolian
- VII. Derece – Locrian

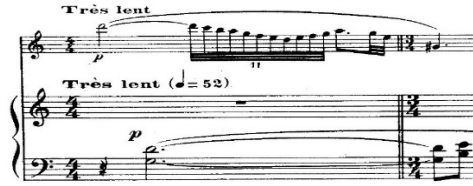
Ionian modu majör, Aeolian modu minör dizinin kendisidir. Majör ve minör dizi, Modal müzikte bu adla tanımlanır. Tüm majör dizilerde bu şekilde olduğu gibi derecelerin üzerine modlar kurulur. Örneğin Re majör dizinin Dorian modu Mi Fa# Sol La Si Do# Re Mi seslerinden oluşur ve başlangıç ses mi sesi olduğu için, Mi dorian adlandırılır. Dorian mod minör karakterli bir moddur. Doğal minörden daha parlaktır ve duygusal bir etkiye sahiptir. (<https://gitarmaj.com/muzik-teorisi-modlar/> Erişim tarihi: 12 Şubat 2019). Tablo 2’de Do majör dizi üzerine modların sıralanışını göstermektedir (Bkz. Tablo 2).

Tablo 2. Do majör dizinin yedi modu.

Do Ionian	do	re	mi	Fa	Sol	La	Si	Do
Re Dorian	Re	Mi	Fa	Sol	La	Si	Do	Re
Mi Phrygian	Mi	Fa	Sol	La	Si	Do	Re	Mi
Fa Lydian	Fa	Sol	La	Si	Do	Re	Mi	Fa
Sol Mixolydian	Sol	La	Si	Do	Re	Mi	Fa	Sol
La Aeolian	La	Si	Do	Re	Mi	Fa	Sol	La
Si Locrian	Si	Do	Re	Mi	Fa	Sol	La	Si

Joueurs de Flute eserinin Pan bölümünün giriş teması frigyan dizi (Re Dorian) ile başlar. (Bkz. Şekil 8) Bu dizi parça boyunca, birçok kez incici şekilde kullanılır. Bu parça kendi içinde 5 kısma ayrılabilir.

1. 1-8. ölçüler Très lent (çok yavaş) Frigyan dizi ile başlayan Pan karakteri ve giriş.
2. 9- 18. ölçüler Moins lent (az yavaş) gelişme.
3. 19 -31. ölçüler Modérément animé (hafifçe hareketli) Pan'ın keçi dansı.
4. 32- 49. ölçüler Lent (yavaş) Pan'ın faklı baştan çıkarıcı yüzü.
5. 50- 56. ölçüler Très lent (çok yavaş) Frigyan dizi ile başlayan giriş benzeri bir bitiş.



Şekil 8. Joueurs de Flute – Pan, 1 ve 2. ölçü

Kaprisli Pan karakteri ölçü sayılarının değişimi, tempo ve karakter değişimleri ve motiflerde duyulan karşıtlıklarla verilmiştir. Modérément anime kısmında Pan adeta keçi dansını yapmaktadır. Pan'ın baştan çıkarıcı bir hileyle belirlediği zamanlarda, piyano karakteri tamamlayan bir rol üstlenmiştir (Lakic 2017: 7). 19. Ölçüden itibaren yürüyen tempo ve piyanodaki sekizlik staccato notalar, Pan'ın keçi dansını duyurur. (Bkz. Şekil 9)



Şekil 9. Joueurs de Flute - Pan 19 - 22. Ölçü

Aşağıdaki örneklerde olduğu gibi flüt neredeyse aynı temayı çalarken piyano tamamen farklı bir yapıda eşlik yapmaktadır. İkinci örnekte piyano

Pan'ın keçi ayaklarını hissettirmektedir. Bu aynı zamanda Roussel'in aynı elemanı başka biçimlere dönüştürebilmesinin mükemmel bir göstergesidir (Lakic 2017: 7). (Bkz. Şekil 10, 11)



Şekil 10. 32-33. Ölçü



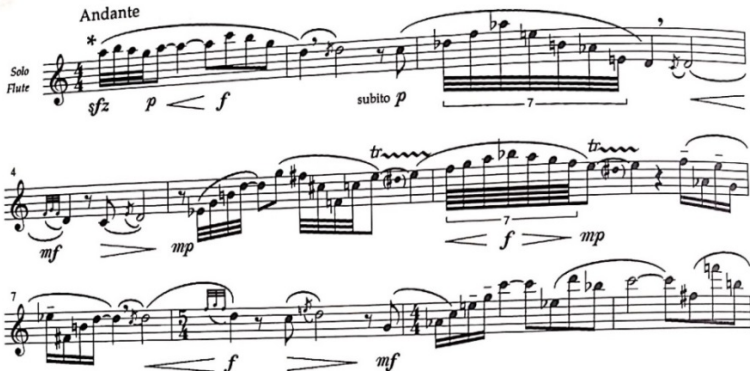
Şekil 11. 43-44. Ölçü

4.5. Charles Delaney – Hymn of Pan

1925 yılında doğan, Amerikalı besteci Delaney, Debussy'nin müziğinden ciddi şekilde etkilenmiş bir bestecedir. Müzik dilinde ve kullandığı kompozisyon tekniklerinde Debussy'nin yansımaları hissedilir. Kendisi de flütçü ve flüt eğitimcisi olan Amerikalı besteci, flüt için orijinal olarak 14 eser yazmıştır. Ayrıca yine flüt için 10 eseri düzenlemiştir. Neo romantik kabul edilen besteci şiir, edebiyat ve mitolojiden çokça esinlenmiş ve eserlerinde bu etkileri işlemiştir (Hayes 2011: 41).

Delaney'in eserleri, tipik olarak enstrüman veya sese bağlı olan lirik geçişlerle zenginleşmiş, oldukça melodiktir. Tonal ve modal melodilelerinde, Claude Debussy (1862- 1918) ve Béla Bartók'un (1881-1945) etkileri, tam ton, pentatonik, oktatonik ve modal dizileri kullanımıyla duyulmaktadır (Hayes 2011: 51). Delaney'in ilk flüt eseri olan Hymn of Pan, romantik İngiliz şair ve felsefeci Percy Bysshe Shelley'nin aynı adı taşıyan bir şiiri üzerine esinlenerek yazılmıştır. Şiir, Posthumous Şiirleri adında yayımlanmış olan kitaptan alınmıştır. Bu kitapta Hymn of Pan şiirinin ardından Hymn of Apollo gelir. Kitapta anlatılan Midas konulu dramada, Pan ve Apollo arasında bir şarkı yarışması olur. Jüri olan Timulus Apollo'yu Midas ise Pan'ı tercih eder (Hayes 2011: 54).

Giriş kısmında Re Dorian mod (Do majör dizi 2. Derecesi üzerine kurulan mod) ve tam ton dizi belirgin bir biçimde kullanılmıştır. Melodik, armonik ve yapısal içerikler arasında bağlantılar belirgin roller içerir. Örneğin girişte ilk duyduğumuz 32 lik notalar, ardından gelen re dorian diziyi hazırlar ve tam ton dizinin seslerini tamamlar özelliindedir. (Bkz. Şekil 12)



Şekil 12. Hymn of Pan 1-11. Ölçü, giriş

Melodik çizgideki ani dinamik düşüş P ve ardından ani bir yükseliş F ile karakterdeki sürpriz ve yaramazlık unsuru vurgulanmaktadır. Ayrıca tam ton melodik motifler kompozisyon boyunca giriş ve finalde dorian modu anımsatırcasına duyulmaktadır. Finaldeki dorian, giriş temasının bir triton üstten La bemol Dorian dizide (Yani sol bemol majör 2. Derecesi üzerine kurulan mod) yazılmış şeklindedir. (Bkz. Şekil 13)



Şekil 13. Hymn of Pan 45 -53. Ölçüler eserin finali

Karakteristik motif ayrıca 2. Kısımda biraz daha farklı daha az belirgin olmakla beraber Do dorian modda (Si bemol Majör 2. Derece üzerine kurulu mod) tekrar duyulur. (Bkz. Şekil 14)



Şekil 14. Hymn of Pan 14 -16. Ölçü, Do dorian.

3. ve 4. Ölçünün son ikilik notasıyla çalınan çarpma, süsleme notalı motif olup bir başka eleman olarak kabul edilebilir. (Bkz. Şekil 15) Çünkü bu eleman

yani çarpma ile çalınan notalar yine Pan karakteriyle bütünleşmiş kıvrak bir motif olup, eser boyunca birçok kez cümle sonlarında farklı sesler, farklı oktavlarda duyulmaktadır. Aynı motifi 13. ve 34. ölçünün sonunda görüldüğü gibi duyulmaya devam eder. (Bkz. Şekil 16, 17)



Şekil 15. Hymn of Pan 3. Ve 4. Ölçü



Şekil 16. Hymn of Pan 11-13. Ölçü



Şekil 17. Hymn of Pan 30-34. Ölçü

Geliştirilmiş armonileriyle birlikte, tam ton, oktatonik ve pentatonik gibi farklı dizi örneklerini tanımak ve Pan karakterini canlandırmak için Hymn of Pan mükemmel bir eser olduğu söylenebilir.

Tartışma Ve Sonuç

Müzik diğer tüm sanat dallarında olduğu gibi esin kaynağını yaşamdaki sonsuz çeşitlilik içinden almaktadır. Özellikle romantizm, izlenimcilik akımı ve ardından gelen modernizm ile müzik dili daha da gelişmiş, hayal gücü ve müzik ile tasvir edilenler ileri boyutlara taşınmıştır. Günümüz müziği daha çok çağımızı aktarıyor gibi görünse de, besteciler için tarih, mitoloji, ve geçmişte yaşamış önemli karakterler, müzikte anlatılmakta hep tercih edilen başlıklar olmuştur. Bu anlamda müzik eserleri, yazılı metinler gibi kimi zaman geçmişte gelecek kuşaklara aktaran belgeler kadar kalıcı ve bilgiyi aktarıcı somut eserlerdir.

Mitoloji, edebiyatta, operada, tiyatrodada olduğu gibi şüphesiz müzik alanında da vazgeçilmeyen temalardan biri olmuştur. Bu araştırmada her ne kadar sadece flüt repertuarına odaklanılmış olsa da, diğer müzik türlerinde de mitolojinin önemli bir yer tuttuğu belirtilmiştir.

Yunan mitolojisinin müzik için ayrı bir önem taşıdığı ve bunun

sonucunda Yunan mitolojisinin batı sanatına nasıl etkide bulunduğu, müzik sanatında ortaya nasıl eserler çıktığı Flüt Repertuvarında Pan Karakterini İşleyen Besteciler Ve Eserleri başlığı altında örneklerle sunulmuştur.

Mitolojik konular üzerine yazılmış yüzlerce eserden söz edilebilir. Bunların tamamı olmasa da önde gelen belli başlı eserlere baktığımızda Monteverdi'den başlayıp Gluck, Beethoven, Cherubini, Ravel, Debussy, Stravinsky, Britten gibi bir çok büyük bestecinin mitolojik konular üzerine eserleri olduğunu görmekteyiz. Fakat kabul edilmesi gereken flütün mitolojik bir karakter olan Pan ile birlikte anılması ayrı bir yer tutar. Orkestra veya opera eseri bile olsa Pan karakterini duyuran her zaman flüt çalgısı olmuştur. Bu ilişki flüt repertuvarına da çok sayıda eser katılmasına vesile olmuştur. Yapılan araştırmalar sonucunda çalışmada Tablo 1'de listelenen, solo flüt veya piyano eşlikli 18 flüt eseri olduğu tespit edilmiştir.

Bu eserlere armonik ve melodik açıdan baktığımızda Dorian modun, tam ton dizinin, pentatonik motiflerin, kıvrak ezgi motiflerinin hepsinde önemli yer tuttuğu ve Pan karakteriyle özdeşleştiği görülmektedir. Pan teması bir liedmotif gibi kıvrak tartımlar, ton gözetmeksizin tam ton dizi sesleri ya da Yunan müziğini ifade eden modlara uygun sesler tercih edilerek sunulmuştur.

Pan teması denildiğinde ilk aklı gelen eser şüphesiz Debussy'nin solo flüt için yazdığı *Syrinx*'dir. Bu eser tarihsel olarak ilk Pan temalı flüt eseridir ve diğer eserlere ışık tutmuştur. Dominguez'e göre bu eserde Pan teması, tam ton diziler, kromatik çeşitlemeler, temaların etrafına serpiştirilmiş süsleme notalar, kıvrak motifler ve Yunan müziğini yansıtan tetrakordlar, pentatonik diziler kullanılarak duyurulmuştur.

Bu araştırmada flüt ve Pan arasındaki bağlantı, seçilen 3 örnek eserin; Debussy-*Syrinx*, Rousell-Pan, Delenay-Hymn of Pan, müzikal ve yapısal olarak da incelenmesiyle hem hikayesel hem de armonik ve melodik olarak biçimsel analizinde ortak özellikler tespit edilmiştir. Bu çalışma ile sunulan bulguların, eserlerin icrasında, daha iyi yorumlanabilmesi için icracılara açıklayıcı bir kaynak olması amaçlanmıştır.

KAYNAKLAR

- ALICI, S. (2017), "19. Yüzyılda Sanatın Başkenti Paris Ve Paris'te Doğan Yeni Sanat Akımları" *İdil Sanat ve dil Dergisi*, 6 (38), ss. 2977-2998.
- DOMINGUEZ, L. T. (2011), *Solo Flute Pieces Throughout The Twentieth Century :Syrinx, Density 21.5 and Sequenza I*, Yayımlanmamış Yüksek Lisans Tezi. Gothenburg: Academy of Music and Drama, University of Gothenburg.

- ESTIN, C., LAPORTE, H. (2007), *Yunan Ve Roma Mitolojisi* (Çev: Musa Eran) Ankara: Tübitak Yayınevi.
- FISCHER, E. (1995), *Sanatın Gerekliliği* (Çev: Cevat Çapan) İstanbul: Payel Yayınevi.
- GEZGİN, İ. (2011), *Sanatın Mitolojisi* (3. Baskı), İstanbul: Sel Yayıncılık.
- GÜNAY, E. (2006), *Müzik Sosyolojisi - Sosyolojiden Müzik Kültürüne Bir Bakış* (2. Basım), İstanbul: Bağlam Yayınları.
- HAYES, K. D. (2011) *The Life and Contributions of Charles Oliver Delaney with a Survey of His Compositional Style within His Solo Flute Works*, Yayınlanmamış Doktora Tezi. Florida: The Florida State University College of Music.
- İSABABAYEVA, A. (2013), “Antik Yunan Felsefesinde Çalgıların Ethos’u” *DergiPark İnsan ve Toplum Bilimleri Araştırmaları Dergisi*, 2 (2), ss. 82-99.
- İSABABAYEVA A. A., ARSLAN, F. (2015), “Antik Edebî Ve Felsefî Kaynaklarda Aulos Ve Syrinx Ve Tercüme Problemleri”, *Sosyal Bilimler Dergisi*, 2 (2), ss. 53-72.
- İSABABAYEVA A. A., ARSLAN, F. (2015), “Antik Yunan Felsefesinde Ahlaki Eğitim Aracı olarak Müzik”, *Değerler Eğitimi Dergisi*, 13(29), ss. 323-342.
- LAKIC, A. (2017), *Albert Roussel: Joueurs de flûte*. Yayınlanmamış Yüksek Lisans Tezi. Graz: University of Music And Performing Arts Graz Institute For Wind And Percussion Instruments.
- LOSEV, A. F. (1996), *Mifolojiya Grekov i Rimlyan (Yunanlıların ve Romalıların Mitolojisi)*, Moskova: Mysl.
- NECATİGİL, B. (1988), *100 Soruda Mitolya*. (4. Baskı) İstanbul: Gerçek Yayınevi.
- OLGUNLU, A. C. (2018), *Mitos'tan Logos'a Mitlerin Çözümlemesi*. (1. Baskı) İstanbul: Hükümdar Yayıncılık.
- ÖZTUNA, Y. (1990), *Büyük Türk Ansiklopedisi II*. Kültür Bakanlığı Başbakanlık Basımevi, Ankara.
- POWELL, A. (2002), *The Flute*. London: Yale University Press.
- SARIBOĞA, B. (2018), “Antik Yunan Mitolojisinde “Pan” Karakterinin Batı Müziği Bestecileri Üzerindeki Etkisi” *Ulakbilge*, Cilt: 6 Sayı: 28 ss 1147-1159
- SARIBOĞA, B., AKINCI, Ç. (2017), “Antik Yunan Toplumunda ve Felsefesinde Müzik ve Flüt Çalgısı”, *AKÜ Akademik Müzik Araştırmaları Dergisi*, 3(6), ss. 1-16.
- ŞEN, Ü. S. (2015), *Müzik Estetiği Üzerine*. Ankara: Pegem Akademi.
- YILDIRIM, V., KOÇ, T. (2011), *Müzik Felsefesine Giriş*, İstanbul: Bağlam Yayıncılık.

İnternet Kaynakları

- <http://www.tdk.gov.tr/> Erişim tarihi: 16 Ocak 2019.
<https://kelimeler.gen.tr/mitos-nedir-ne-demek-223277> Erişim tarihi: 16 Ocak 2019.
<https://gitarmaj.com/muzik-teorisi-modlar/> Erişim tarihi: 12 Şubat 2019.
<https://www.medecine-des-arts.com/fr/article/aulos.php> Erişim tarihi: 6 Aralık 2018.
<https://orionunevi.weebly.com/writings/yetenegin-cezalandrmas-apollo-ve-marsyas> Erişim tarihi: 11 Ekim 2019.

Görsel Kaynakçası

- Resim1. Musaların lahitleri Viyana Sanat ve Tarih Müzesi
<http://ancientrome.ru/art/artworken/img.htm?id=4565> Erişim tarihi: 14 Kasım 2018.
- Resim2. Antik Yunan uygarlığına ait üfleli çalgı
Aulos<https://www.medecine-des-arts.com/fr/article/aulos.php> Erişim tarihi: 14 Kasım 2018.
- Resim3. Apollon kitar ve Palmiye ağacıyla
<https://mythologer.tumblr.com/post/135116045316/via-appia-terracotta-lekythos-oil-flask> Erişim tarihi: 14 Kasım 2018.
- Resim4. Antik Yunan'da Pentatonik
Lir<http://www.ithacanmythologies.com/the-pentatonic-lyre/> Erişim tarihi: 14 Kasım 2018.
- Resim5. Syrinx'i takip eden Pan Gilles Lambert Godecharle 1804 Belçika
<https://www.alamy.com/pan-pursues-syrinx-1804-gilles-lambert-godecharle-1759-1835-belgian-image66278942.html> Erişim tarihi: 14 Kasım 2018.
- Resim 6. Büyük Tanrı Pan <http://yunanmitolojisi.blogspot.com/2007/09/tanr-pan-flt-icat-ediyor.html> Erişim tarihi: 14 Kasım 2018.
- Resim 7. Manet'nin Mallarme'nin A L'Apres Midi d'Une Faune için çizdiği ilüstrasyon. <http://patachonf.free.fr/musique/debussy/faunep.php> Erişim tarihi: 20 Ekim 2018.
- Şekil 1. Debussy'nin A L'Apres Midi d'Une Faune eserinin giriş flüt teması.
<http://patachonf.free.fr/musique/debussy/faunep.php> Erişim tarihi: 20 Ekim 2018.
- Resim 8. Pan ve Syrinx (Peter Paul Rubens 1577-1640)
<https://www.rct.uk/collection/404637/pan-and-syrinx> Erişim tarihi: 14 Kasım 2018.
- Şekil 2, 3, 4, 5, 6. C. Debussy - Syrinx for Flute solo, URTEXT G. Henle Verlag, München/ Germany
- Tablo 2: Do majör dizinin yedi modu. <https://gitarmaj.com/muzik-teorisi-modlar/> Erişim tarihi: 12 Şubat 2019.
- Şekil 8, 9, 10, 11. A. Roussel – joueurs de Flute – Pan, Durand Editions Musicales, Paris/ France
- Şekil 12, 13, 14, 15, 16, 17. C. Delenay – Hymn of Pan, Little Piper, Michigan/ Amerika Birleşik Devletleri