

BİNGÖL İLİ'NDE BÜYÜKBAŞ VE KÜÇÜKBAŞ HAYVANCILIK FAALİYETLERİ

Cattle, Sheep and Goat Breeding Activity in Bingol Province

Fatma ESEN¹

Geliş Tarihi: 28.02.2017 / Kabul Tarihi: 17.03.2017

Öz

Bu çalışmada, 2006 - 2016 yılları arasındaki dönemde Bingöl İli büyükbaş ve küçükbaş hayvan varlığı ile ilin ülke hayvancılığındaki yeri tespit edilmiştir. Söz konusu dönem içerisinde ilin büyükbaş ve küçükbaş hayvan varlığında önemli değişiklikler olmuştur. Süreç içerisinde ilde büyükbaş hayvan sayısında artış görülürken, küçükbaş hayvan sayısında azalmanın olduğu tespit edilmiştir. Bununla birlikte büyükbaş hayvancılıkta yerli ırk yetiştiriciliğine olan talep azalırken, kültür ırkına olan talep artış göstermiştir. Küçükbaş hayvancılıkta da benzer şekilde koyuna olan talebin azaldığı, keçiye olan talebin ise arttığı görülmüştür. Bingöl İli'nde yaygın ekonomik aktivite hayvancılık olmasına rağmen, il hayvansal üretimde istenilen düzeyde değildir. Bu durumun temel nedeni, mevcut hayvancılık işletmelerinin büyük bir çoğunluğunun küçük aile işletmeciliği tarzında olması, hayvan barınaklarının yetiştiricilik için uygun olmaması, meralarda verimin düşük olması, yem bitkileri tarımının yetersiz olması gibi sorunlardan ötürü hayvancılıkta verimin oldukça düşük olmasıdır.

Anahtar kelimeler: *Bingöl İli, Büyükbaş Hayvan, Küçükbaş Hayvan, Et Üretimi, Süt üretimi.*

Abstract

In this study, current presence of cattle, sheep and goat in Bingöl city in animal production sector between 2006 and 2016 in the country was determined. There have been significant changes in the presence of cattle, sheep and goat in this period. While the number of cattle increased during the process, it was determined

¹ Yrd. Doç. Dr., Bingöl Üniversitesi, Fen -Edebiyat Fakültesi, Coğrafya Bölümü, fesen@bingol.edu.tr

that the number of sheep and goat decreased. However, while the demand for domestic cattle decreased, the demand for culture cattle increased. In the case of sheep and goat breeding, the demand of sheep decreased, while the demand of goat increased. Despite widespread economic activity in Bingöl province, the animal production sector is not at the desired level. The main reason for this is the fact that a large majority of existing livestock enterprises are in the form of small family run businesses, animal shelters are not suitable for breeding, productivity of pasture grassland is low, and feed crops are inadequate.

Keywords: *Bingol City, Cattle, Sheep and Goats, Meat Production, Milk Production.*

1. Giriş

İnsanın en eski ekonomik aktivitelerinden biri olarak kabul edilen hayvancılık, tarih öncesi devirlerde başlamıştır (Doğanay ve Coşkun, 2015: 374). En kısa ve en genel tanımıyla evcil hayvan yetiştirmek (Doğanay, 1995: 214) olarak tanımlanan hayvancılık, sağladığı kaynaklarla geçmişten günümüze ekonomik hayatın önemli bir parçasını oluşturmaktadır

Dünya genelinde hayvancılık sektörünün, gelişmişlik düzeyi nasıl olursa olsun tüm ülkeler için önemli ekonomik faaliyet alanlarından birisi olduğu bilinmektedir (Tıknazoğlu, 2010). Nitekim günümüz itibari ile dünyanın en gelişmiş olarak kabul edilen ülkelerinin aynı zamanda hayvansal ürünlerin üretim ve tüketiminde de en ön sıralarda bulunması (Demir, 2015: 41), hayvancılık sektörünün ekonomik aktivite olarak önemini hiçbir zaman yitirmeyeceğinin kanıtı olarak gösterilebilir.

Hayvancılık sektörü nüfusun sağlıklı ve dengeli beslenmesi açısından ihtiyaç duyulan proteini sağlamanın (Karadavut vd., 2010) yanı sıra hızla değişen ve gelişen dünyada ekonomik ve sosyal birçok yükümlülüğü üstlenmektedir. Avrupa Birliği'ne girişte en kritik alt sektör olan hayvancılık, hayvan kaynaklı ham maddelere bağlı sanayinin gelişmesi, kırsal alanda istihdam yaratılması, kalkınmada öncelikli yörelerin gelişmesi, tarımda verimliliğin artırılması, dış ticaret dengelerinin sağlanması gibi nedenlerden ötürü ülkemiz için stratejik değer taşımaktadır (Gürsoy ve Macit, 2013: 55). Nitekim dünyanın hiç bir ülkesinde, hayvancılık sektörü geliştirilmeden kırsal ekonomik kalkınmayı başarmak mümkün olmamıştır (Aral, 1996). Ülkemizde tarım ve hayvancılık sektörü ekonomik hayatın önemli bir parçasını oluşturduğu gibi özellikle kırsal kalkınmada finansmanın öz kaynaklara dayandırılmasını sağlaması bakımından da son derece önemlidir.

Ülkemizin sahip olduğu coğrafi koşullar hayvancılık için son derece elverişli olanaklar sunmaktadır. Özellikle kaliteli ve geniş çayır-meraların varlığı gerek büyükbaş gerekse de küçükbaş hayvancılığı destekler niteliktedir. Ülkemizde Doğu

Anadolu, İç Anadolu ve Güneydoğu Anadolu Bölgeleri hayvancılığın en yoğun şekilde yapıldığı alanlar olarak dikkat çekmektedir. Bu bölgeler arasında Doğu Anadolu Bölgesi coğrafi özelliklerinin uygunluğu bakımından hayvancılık için yüksek potansiyele sahip olup, ülkemizdeki büyükbaş hayvan varlığının yaklaşık % 24'üne ve küçükbaş varlığının ise % 34'üne sahiptir (Akpınar vd, 2012).

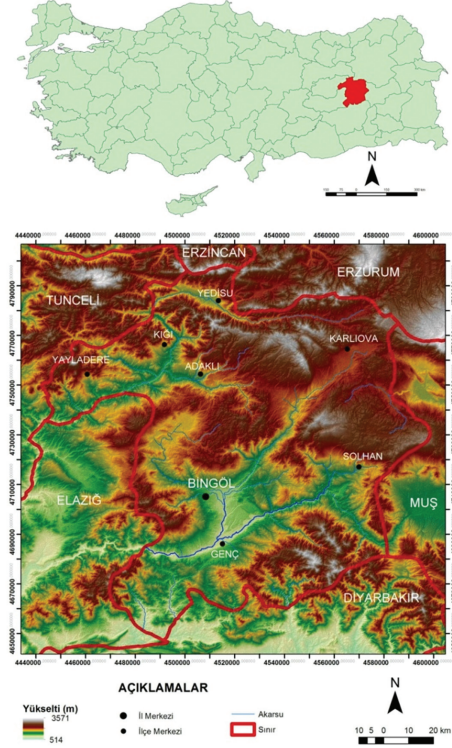
Ülkemizin sahip olduğu coğrafi potansiyel, ülke genelinde hayvancılığı önemli bir geçim kaynağına dönüştürmüştür. Doğu Anadolu Bölgesi'nde de nüfusun önemli bir kısmı geçimini hayvancılıktan sağlamaktadır. Bölgede Bingöl İli hayvancılık sektörüne verdiği destek bakımından özel bir öneme sahiptir. Çalışma sahası, 2013 yılı verilerine göre 115 milyon TL'lik bitkisel üretim değeri ile Türkiye' de 77. sırada iken 568 milyon TL'lik canlı hayvan üretim değeri ile 45. sırada yer almaktadır. Yine aynı yılın verilerine göre Bingöl İli bitkisel üretim değeri Türkiye bitkisel üretim değeri içinde % 0,1 paya sahipken, ilin canlı hayvan üretim değeri Türkiye canlı hayvan üretim değeri içerisinde % 1'lik paya sahiptir. Hayvansal ürünler değeri ile ilin Türkiye hayvansal ürünler değeri içindeki payı ise % 0,5'tir. Bu değerler Bingöl İli'nde hayvansal üretimin bitkisel üretime oranla daha fazla önem arz ettiğini göstermektedir (Anonim, 2016: 2).

Çalışma alanında hayvancılık genellikle geleneksel yöntemlerle yapılmaktadır. Bu durum ilde hayvancılığın ekonomik açıdan yüksek kazanç sağlayan bir faaliyet olarak öne çıkmasına engel olmaktadır. Bu nedenle bu çalışmada Bingöl İli'nde hayvancılık sektörü ile ilgili olarak özellikle sığır, manda, koyun, keçi varlığı ile ilgili verileri analiz edilerek, bu veriler ışığında ilin ülke hayvancılık sektörü içerisinde mevcut konumu tespit edilmiş, geçmişten günümüze ilde hayvancılığın nasıl bir değişim gösterdiği ortaya koyulmuş ve gelecekte Bingöl İli'nde hayvancılığın nasıl bir değişim gösterebileceğine dair öngörülerde bulunulmuştur.

Bu çalışmada kırsal kalkınma kapsamında desteklenen Bingöl İli'nin büyükbaş ve küçükbaş hayvancılık faaliyetleri çerçevesinde değerlendirilmesi neticesinde hayvancılığın mevcut durumunun saptanması amaçlanmıştır. Bu çerçevede elde edilen sonuçlar, hayvancılık sektörünün mevcut durumun iyileştirilmesi, hayvancılıkla ilgili aktüel sorunların tespit edilmesi, sektörün gereksinimlerinin saptanması doğrultusunda oluşturulacak çalışmalarda altlık oluşturması bakımından fayda sağlayacaktır.

2. Araştırma Alanının Başlıca Coğrafi Özellikleri

Doğu Anadolu Bölgesi'nin Yukarı Fırat bölümünde yer alan Bingöl İli, doğudan Muş, kuzeyden Erzurum ve Erzincan, batıdan Tunceli ve Elazığ, güneyden ise Diyarbakır illeri ile çevrelenmektedir. Bingöl İli 39° 56' ve 41° 20' doğu boylamları ile 38° 28' ve 39° 31' kuzey enlemleri arasında yer almaktadır.



Şekil 1: Araştırma Alanının Lokasyon Haritası

Bingöl İli'nde eğim ve yükselti koşullarının kısa mesafelerde değişmesine bağlı olarak arazi engebeli bir özellik göstermektedir. İlde en düşük yükselti 794 m., en yüksek yükselti değeri ise 2958 m. olup, Bingöl Şehri'nin üzerinde kurulduğu Bingöl Ovası'nın ortalama yükseltisi 1150 m. dir

Meteoroloji İşleri Genel Müdürlüğü'nün verilerine göre Bingöl'ün yıllık ortalama sıcaklığı 12,3 °C civarındadır. Ortalama yıllık toplam yağış tutarı 812,7 mm., ortalama kar yağışlı gün sayısı 24,5 gün, ortalama donlu gün sayısı ise 94,1 gün kadardır.

Çalışma sahasında toprak tiplerinin dağılışı morfolojik yapı, ana kaya, iklim ve bitki örtüsü gibi doğal çevre faktörlerinin etkisi altında şekillenmiş olup, en fazla yayılış gösteren toprak tipleri kahverengi ve kireçsiz kahverengi orman topraklarıdır.

Araştırma sahasında 2300-2400 m. yüksekliğe kadar olan bütün kesimler, doğal orman sınırları içerisinde yer almaktadır. Orman üst sınırından itibaren yüksek dağ-plato stepleri ve Alpin çayırlar yayılış göstermektedir. Büyük ölçüde meşe türlerinden oluşan orman örtüsü, bazı alanlarda iğne yapraklı orman, bazı alanlarda ise karışık orman özelliği göstermektedir. Ormanların tahrip edilmesi sonucunda ova tabanı antropojen step türlerinin yayılış alanı olarak dikkat çekmektedir.

Bingöl İli'nde yerleşme tarihi, bilinen ilk kayıtlara göre M.Ö. 3500 yıllarına dayanmaktadır. Son yüzyıla kadar gelişmemiş bir köy niteliğinde olan Çapakçur'un yerleşme açısından gelişimi ele alınırken Bingöl il sınırları içerisinde kalan yerlerde hakimiyet kurmuş bulunan bütün kavim ve devletler de bu kapsamda ele alınmaktadır. Tek başına bağımsız bir Bingöl şehrinin varlığı resmi kayıtlara göre en fazla 100–150 yıllık bir süreci kapsamaktadır (Üstündağ, 2011: 86). Bingöl merkez nüfusu 2015 yılı verilerine göre 150 626 kişidir.

İlin merkez dışında Adaklı, Genç, Karlıova, Kiğı, Solhan, Yayladere ve Yedisu olmak üzere toplam 7 İlçesi bulunmaktadır. Araştırma sahasında kırsal yerleşmelerin dağılışı yapıya uyumlu olarak toplu yerleşme şeklindedir. İlde köy yerleşmeleri daha çok su imkanlarının bol olduğu vadi içleri ile dağ ile ova arasındaki eğim kırıklığının olduğu alanlarda ve eğim değerlerinin düşük olduğu düzlüklerde yoğunlaşmıştır.

3. Bingöl İli'nde Hayvancılık

Ülkemizde çayır ve meraların geniş yer tuttuğu, bitkisel üretim için toprakların sınırlı olduğu alanlar ile sanayinin istenilen düzeye ulaşamadığı alanlarda hayvancılık sektörü gelişmiştir. Bingöl İli'nde de fiziki coğrafya unsurlarının tarımsal aktiviteleri büyük ölçüde sınırlandırıcı nitelikte olması, ilde hayvancılık ve ormana dayalı ekonomik aktivitelerin önem kazanmasına etki etmiştir. Bununla birlikte ilin neredeyse yarısını işgal eden geniş mera alanları (% 42) hayvansal ekonomiyi destekleyerek ilde hakim ekonomik aktiviteyi hayvancılık yapmaktadır. (Tablo, 1).

Tablo 1: Bingöl İli'nde Tarım Alanlarının Dağılışı (2016).

| Kullanım Durumu | Alan (Ha) | İl Toplam Arazi Varlığındaki Oranı (%) |
|--|-----------|--|
| Tarla | 708 22 | 2,75 |
| Nadas | 352 5 | 0,65 |
| Meyve ve Uzun Ömürlü Bitkiler | 512 3 | 0,42 |
| Sebze | 227 1 | 0,14 |
| Tarım Elverişli Olup Kullanılmayan Arazi | 091 26 | 3,16 |
| Çayır Otu (Özel Mülkiyet) | 237 82 | 9,96 |
| TOPLAM TARIM ALANI | 128 141 | 17,1 |
| Mera | 234 350 | 42 |
| TOPLAM TARIM- MERA ALANI | 362 492 | 59,1 |

Kaynak: Bingöl Gıda, Tarım ve Hayvancılık İl Müdürlüğü.

Araştırma sahasının alçak kesimleri İran-Turan step elemanlarının yayılış alanına karşılık gelmektedir. Bu otsu türler ilkbahar başlarında havaların ısınmaya başlaması ile birlikte yeşererek çiçek açmakta, haziran-temmuz ayından itibaren yaz sıcaklarının başlaması ile de tamamen kurumaktadır. Bahsi geçen bu stepler, ilde sürdürülen mera hayvancılığı açısından oldukça önemlidir. Araştırma sahasında sürdürülen hayvancılık için bir diğer önemli alanlar da yüksek dağ çayırlarının

yayılış alanlarıdır. Yüksek plato alanları ile dağlık alanlarda Haziran sonlarından itibaren karların erimesi ile birlikte yeşermeye başlayan yüksek dağ çayırları ildeki yaylacılık faaliyetlerini destekler niteliktedir. İlin sahip olduğu bu potansiyel hayvancılık faaliyetlerinin büyük ölçüde mera alanlarına bağlı sürdürülmesine neden olmaktadır (Tablo 2).

Tablo 2: Merada Hayvanların Beslenme Durumu (2016).

| İşletme Grupları | İşletme Sayısı | Mera yeterli | | Yeterli değil | | Bazı dönemlerde yeterli | |
|------------------|----------------|--------------|------|---------------|------|-------------------------|------|
| | | Adet | % | Adet | % | Adet | % |
| Büyükbaş | 239 | 120 | 50,2 | 61 | 25,5 | 58 | 24,3 |
| Küçükbaş | 136 | 43 | 31,6 | 48 | 35,3 | 45 | 33,1 |

Kaynak: Bingöl Gıda, Tarım ve Hayvancılık İl Müdürlüğü

Çalışma alanında hayvancılık geleneksel yöntemlerle sürdürülmektedir. Yörede sürdürülen hayvancılık aktivitesinde, ilkbaharda karların yerden kalkması ile birlikte hayvanlar otlaklara çıkarılmakta ve de sonbaharın sonlarına kadar toplamda 6-7 ay kadar otlaklarda kalmaktadır. Bu süre zarfında hayvanlar, besin ihtiyacını çayır ve mera alanlarından karşılamaktadır (Tablo 2, 3). Kış döneminde ise hayvanların besin ihtiyacının önemli bir kısmı yaz döneminde otlaklardan toplanıp kurutulan kurumuş ot yığınları ile karşılanmaktadır. Ancak otlakların yeterli olmadığı durumlarda bazen saman ve hazır yem kullanılmaktadır (Tablo 4). Çalışma alanının coğrafi yapısı ile son derece uyumlu olan bu hayvancılık şekli, ekolojik hayvancılıkla büyük benzerlik göstermektedir.

Tablo 3: Hayvanların Meraya Çıkarılma Süresi (Ay)

| İşletme Grupları | İşletme Sayısı | Meraya Çıkarılan | | Meraya Çıkarmayan | | Süre(Ay) |
|------------------|----------------|------------------|-----|-------------------|-----|----------|
| | | Adet | % | Adet | % | |
| Büyükbaş | 241 | 236 | 9,9 | 5 | 2,1 | 5,66 |
| Küçükbaş | 138 | 138 | 100 | 0 | 0 | 6,09 |

Kaynak: Bingöl Gıda, Tarım ve Hayvancılık İl Müdürlüğü (2016)

Tablo 4: Mera Döneminde Sağmal İneklere Kesif Yem Kullanım Durumu (2016).

| İşletme Grupları | İşletme Sayısı | Evet | | Hayır | |
|------------------|----------------|------|------|-------|------|
| | | Adet | % | Adet | % |
| Büyükbaş | 240 | 62 | 25,8 | 178 | 74,2 |

Kaynak: Bingöl Gıda, Tarım ve Hayvancılık İl Müdürlüğü

Bingöl İli'nde çayır ve mera alanlarında dağılış gösteren farklı bitki türleri, küçükbaş ve büyükbaş hayvanların beslenmesinde temel besin kaynağı olarak görülmektedir. Ancak çayır ve mera alanlarına bağlı sürdürülen hayvancılık aktivitesi bazı sorunları da beraberinde getirmektedir. Bilinçsiz bir şekilde yapılan aşırı otlatma ve erken otlatma gibi sorunlarından ötürü ot örtüsü giderek zayıflatılmakta ve bu alanlar hayvanların tercih etmediğı dikenli ve acı ot türlerinin yayılış alanına dönüşmektedir. Bu durum da araştırma sahasında uzun yıllardır bir kültür olarak yapılan mera hayvancılığının sürdürülebilirliğinde bazı sorunların ortaya çıkmasına neden olmaktadır.

3.1. Bingöl İli Büyükbaş Hayvan Varlığı ve Türkiye Hayvancılığındaki Yeri

Bingöl İli'nde de mevcut hayvancılık işletmelerinin önemli bir kısmı yüksek ekonomik kazanç sağlayacak nitelikte olmayıp, daha ziyade orta ölçekli ya da küçük aile işletmeciliğı vasfındadır. Bu çalışmada esas alınan 2006 -2016 yılları arasındaki dönemde hem ülke genelinde hem de çalışma alanında toplam büyükbaş hayvan sayısında önemli miktarda artış olmuştur. Toplam hayvan sayılarının 2006 ve 2016 yıllarındaki oransal dağılımına bakıldığında önemli farklılıklar görülmektedir. 2006 yılı itibari ile yerli, kültür, melez ve manda sayıları ülke genelinde sırasıyla % 31, % 25, % 43 ve % 1 paylara sahipken, 2016 yılında aynı sıra ile % 12, % 46, % 41 ve % 1 oranlarına sahiptir (Tablo 5). Bu değerler açıkça göstermektedir ki, süreç

Tablo 5: Türkiye'de Büyükbaş Hayvan Sayısının Yıllara Göre Değişimi (2006-2016).

| Yıllar | Sığır (Yerli) (Baş) | Sığır (Kültür) (Baş) | Sığır (Melez) (Baş) | Manda (Baş) | Toplam |
|--------|---------------------|----------------------|---------------------|-------------|------------|
| 2006 | 349 405 3 | 818 771 2 | 197 694 4 | 516 100 | 880 971 10 |
| 2007 | 725 275 3 | 678 295 3 | 350 465 4 | 705 84 | 458 121 11 |
| 2008 | 710 850 2 | 585 554 3 | 647 454 4 | 297 86 | 239 946 10 |
| 2009 | 334 594 2 | 583 723 3 | 041 406 4 | 207 87 | 165 811 10 |
| 2010 | 722 464 2 | 890 197 4 | 188 707 4 | 726 84 | 526 454 11 |
| 2011 | 169 429 2 | 547 836 4 | 621 120 5 | 632 97 | 969 483 12 |
| 2012 | 400 459 2 | 484 676 5 | 028 776 5 | 435 107 | 347 022 14 |
| 2013 | 487 348 2 | 333 954 5 | 437 112 6 | 591 117 | 848 532 14 |
| 2014 | 415 983 1 | 757 178 6 | 937 060 6 | 114 122 | 223 345 14 |
| 2015 | 925 874 1 | 343 385 6 | 803 733 5 | 766 133 | 837 127 14 |
| 2016 | 292 733 1 | 527 588 6 | 336 758 5 | 073 142 | 228 222 14 |

Kaynak: TÜİK

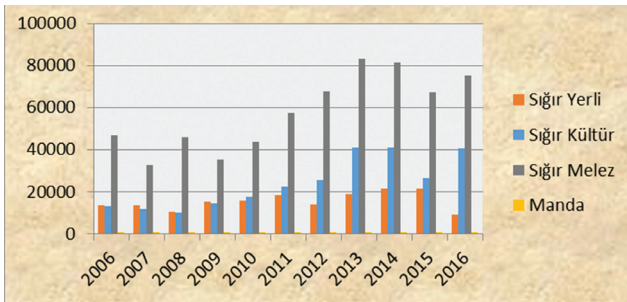
Tablo 6: Bingöl İli'nde Büyükbaş Hayvan Sayısının Yıllara Göre Değişimi (2006-2016).

| Yıllar | Sığır Yerli (Baş) | Sığır Kültür (Baş) | Sığır Melez (Baş) | Manda (Baş) | Toplam |
|--------|-------------------|--------------------|-------------------|-------------|---------|
| 2006 | 569 13 | 924 12 | 923 46 | 130 | 546 73 |
| 2007 | 510 13 | 676 11 | 367 32 | 90 | 643 57 |
| 2008 | 442 10 | 771 9 | 787 45 | 50 | 050 66 |
| 2009 | 281 15 | 294 14 | 182 35 | 65 | 822 64 |
| 2010 | 561 15 | 391 17 | 860 43 | 78 | 890 76 |
| 2011 | 157 18 | 406 22 | 597 57 | 101 | 261 98 |
| 2012 | 821 13 | 467 25 | 506 67 | 166 | 960 106 |
| 2013 | 930 18 | 162 41 | 334 83 | 192 | 618 143 |
| 2014 | 547 21 | 839 40 | 230 81 | 168 | 784 143 |
| 2015 | 362 21 | 236 26 | 234 67 | 122 | 954 114 |
| 2016 | 156 9 | 618 40 | 200 75 | 115 | 089 125 |

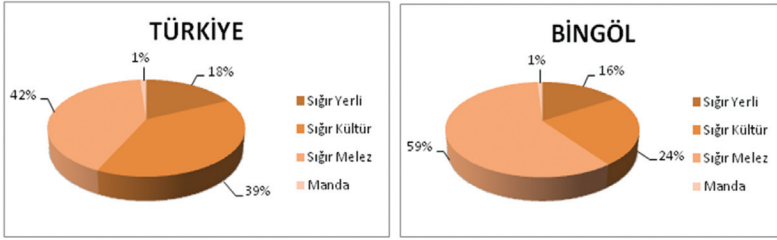
Kaynak: TÜİK

İçerisinde ülke genelinde yerli ırka olan talep belirgin şekilde azalmış (% 19 azalmış), buna karşılık kültür ırkına olan talep ise artmıştır (% 21 artmış). Melez hayvan ırkı ise 2006-2016 yılları arasındaki dönemde toplam büyükbaş hayvan sayısının yarıya yakınına karşılık gelmekle birlikte oransal değişiminde önemli bir farklılık olmamıştır (% 2 artış). Manda sayısında da artış olmakla birlikte süreç içerisinde oransal olarak fazla değişim yaşanmamıştır (Tablo 5, 6).

2006-2016 yılları arasında büyükbaş hayvan sayısının genel ortalaması Türkiye geneli ve Bingöl İli için hesaplandığında Türkiye geneli için melez ırk % 49, kültür ırk % 39, yerli ırk % 18 ve manda % 1 oranına sahiptir. Bingöl İli'nde ise genel sıralama değişmemekle birlikte melez ırk oranı Türkiye ortalamasının üstünde bir değere sahip olup % 59>luk bir orana sahiptir. Kültür ırkı Türkiye ortalamasının oldukça altında bir değer gösterip, yaklaşık % 15>lik bir azalma ile % 24> lük orana sahiptir. Yerli ırk ise Türkiye ortalamasının üstünde bir değere sahip olmakla birlikte yakın değerler göstermektedir (Şekil 2, 3).

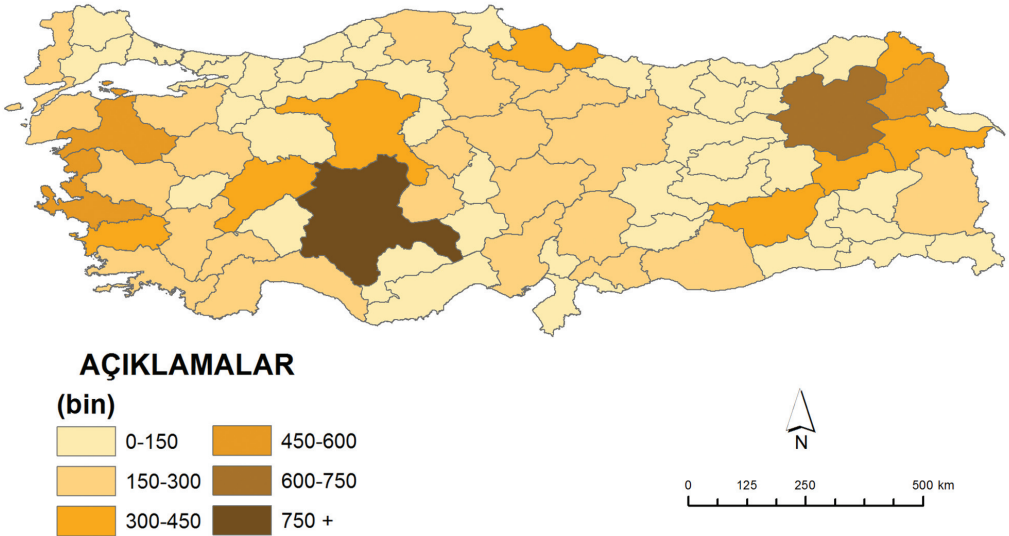


Şekil 2: Bingöl İli'nde 2006-2016 Yılları Arasında Irklara Göre Büyükbaş Hayvan Sayıları.

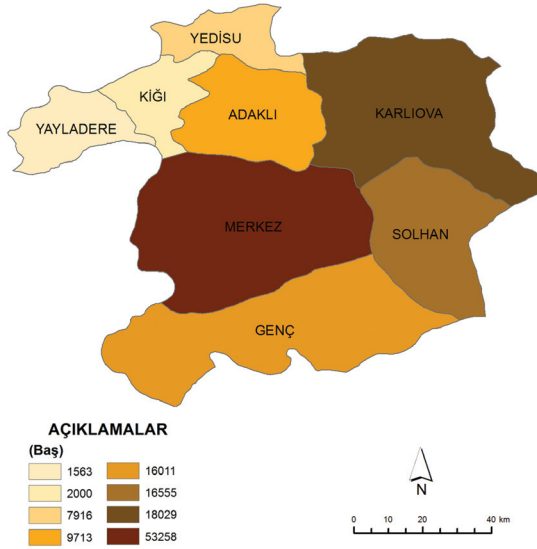


Şekil 3: Türkiye ve Bingöl İli Büyükbaş Hayvan Varlığının Oransal Dağılımı (2006-2016).

Büyükbaş hayvan sayısı bakımından Türkiye genel olarak değerlendirildiğinde Konya ve Erzurum illerinin toplam büyükbaş hayvan sayısı 600.000'in üzerinde olan iller olarak öne çıktığı görülmektedir. Araştırma alanını oluşturan Bingöl İli'nin büyükbaş hayvan sayısı bakımından ülke içerisindeki durumuna bakıldığında ise sahip olduğu 125 089 baş hayvan sayısı ile en düşük büyükbaş hayvan sayısına sahip iller ile aynı grupta yer aldığı görülmektedir (Şekil 4).



Şekil 4: Türkiye'de Büyükbaş Hayvan Sayısının İl Düzeyinde Dağılışı (2016)



Şekil 5: Bingöl İli'nde İlçe Düzeyinde Büyükbaş Hayvan Sayısının Dağılımı (2016).

Araştırma alanı büyükbaş hayvan sayısı bakımından ilçe ölçeğinde değerlendirildiğinde, 2016 yılı Bingöl İli toplam büyükbaş hayvan sayısının en fazla Merkez ilçe, Karlıova ve Solhan ilçelerinde olduğu, bu ilçeleri Genç ve Adaklı ilçelerinin takip ettiği görülmektedir (Şekil 5). Merkez ilçe tek başına ildeki büyükbaş hayvan sayısının % 42,6'sını barındırırken toplam süt ve et üretiminin de önemli bir kısmını sağlamaktadır (Tablo 5, 6).

3.2. Bingöl İli Küçükbaş Hayvan Varlığı ve Türkiye Hayvancılığındaki Yeri

Çalışma alanında bitkisel üretim potansiyelinin düşük olması geçim kaynağı olarak küçükbaş hayvancılığı tercih sebebi kılmıştır. Bununla birlikte ilin coğrafi yapısı, özellikle de sahip olduğu geniş çayır ve mera alanları küçükbaş hayvan yetiştiriciliği için uygun ortam koşullarını sunmaktadır. Günümüz itibari il nüfusunun % 45'i tarım ve hayvancılıkla geçinmekte olup, bu değer önemli bir kısmı da geçimini özellikle küçükbaş hayvancılıktan sağlamaktadır. İlde sürdürülen küçükbaş hayvancılık, büyük ölçüde küçük aile işletmelerinde, geleneksel yöntemlerle yapılmakta olup, elde edilen ekonomik kazanç da son derece düşüktür.

Ülke genelinde 2006 -2016 yılları arasındaki dönem içerisinde yıllara göre küçükbaş hayvan sayısında önemli farklılıklar olmakla birlikte genel anlamda bir artış söz konusu olmuştur (Tablo 7).

Tablo 7: Türkiye’de Küçükbaş Hayvan Sayısının Yıllara Göre Değişimi (2006-2016).

| Yıllar | Koyun (Baş) | Keçi (Baş) | Toplam |
|--------|----------------|---------------|------------|
| 2006 | 912 616 25 | 294 643 6 | 206 260 32 |
| 2007 | 293 462 25 | 358 286 6 | 651 748 31 |
| 2008 | 591 974 23 | 561 593 5 | 152 568 29 |
| 2009 | 508 749 21 | 285 128 5 | 793 877 26 |
| 2010 | 691 089 23 | 233 293 6 | 924 382 29 |
| 2011 | 565 031 25 | 953 277 7 | 518 309 32 |
| 2012 | 233 425 27 | 286 357 8 | 519 782 35 |
| 2013 | 247 284 29 | 548 225 9 | 795 509 38 |
| 2014 | 244 140 31 | 936 344 10 | 180 485 41 |
| 2015 | 934 507 31 | 166 416 10 | 115 926 41 |
| 2016 | 933 983 30 | 299 345 10 | 232 329 41 |

Kaynak: TÜİK

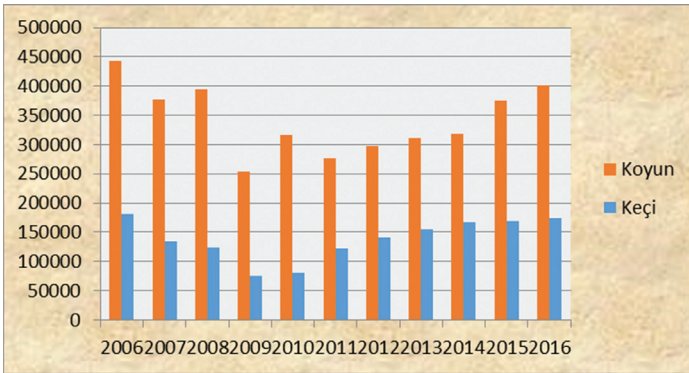
Tablo 7 ve 8>de görüldüğü gibi 2006-2016 yılları arasındaki dönemde ülke genelinde küçükbaş hayvan sayısında artış olmasına karşılık çalışma alanında azalma dikkat çekmektedir. Çalışma alanında izlenen toplam küçükbaş hayvan sayısındaki bu hızlı düşüş ve dalgalanma, ilde ekonomik aktivite olarak küçükbaş hayvancılığın giderek önemini yitirmeye başladığına kanıt olarak gösterilebilir. 2006 yılı itibari ile Türkiye toplam küçükbaş hayvan sayısının % 79,4>ünü koyun, % 20,6>sını da keçi oluşturmaktadır. 2016 yılında ise toplam küçükbaş hayvan sayısının % 73,9>unu koyun, % 26,1>ini de keçi oluşturmaktadır. Bingöl İli>nde aynı yıllara ait hayvan dağılım oranlarına bakıldığında 2006 yılında toplam küçükbaş hayvan sayısının % 70,8>ini koyun, % 29,2>sini keçi oluşturmaktadır. 2016 yılında ilde toplam küçükbaş hayvan sayısının % 69,8>ini koyun, % 30,2>sini ise keçi oluşturmaktadır. Bu oranlardan da açıkça anlaşılacağı üzere ülke genelinde olduğu gibi Bingöl İli>nde de koyun üretimi hala çok yüksek oranlarda görülmesine rağmen süreç içerisinde koyuna olan talep azalmakta, keçi üretimi ise artan taleple birlikte giderek önem kazanmaktadır.

Tablo 8: Bingöl İli'nde Küçükbaş Hayvan Sayısının Yıllara Göre Değişimi (2006-2016).

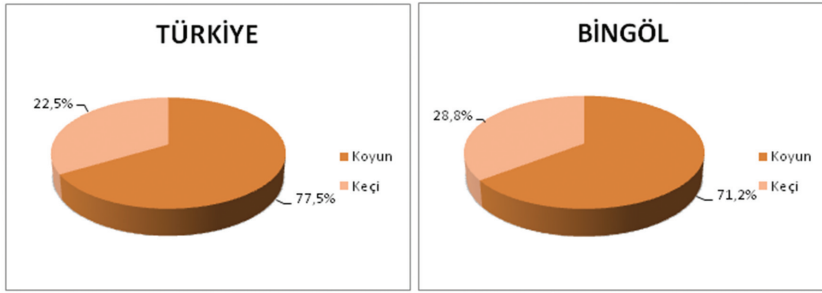
| Yıllar | Koyun (Baş) | Keçi (Baş) | Toplam |
|--------|-------------|------------|---------|
| 2006 | 372 442 | 608 181 | 980 623 |
| 2007 | 416 376 | 066 134 | 482 510 |
| 2008 | 855 393 | 033 124 | 888 517 |
| 2009 | 680 254 | 740 74 | 420 329 |
| 2010 | 852 315 | 453 80 | 305 396 |
| 2011 | 161 276 | 519 122 | 680 398 |
| 2012 | 000 297 | 800 140 | 800 437 |
| 2013 | 616 311 | 879 154 | 495 466 |
| 2014 | 827 318 | 772 166 | 599 485 |
| 2015 | 185 376 | 157 169 | 342 545 |
| 2016 | 035 402 | 805 173 | 840 575 |

Kaynak: TÜİK

2006-2016 yılları arasında küçükbaş hayvan sayısının Türkiye geneli ve Bingöl İli için genel ortalaması hesaplandığında Türkiye geneli için koyun % 77,5, keçi % 22,5 oranına sahiptir. Bingöl İli'nde ise genel sıralama değişmemekle birlikte koyun oranı Türkiye ortalamasının altında bir değer gösterip % 71,2 <lik bir orana sahiptir. Keçi sayısı ise Türkiye ortalamasının üstünde bir değerle % 28,8 <lik paya sahiptir. Genel itibari ile de gerek Türkiye de gerekse çalışma sahasında 2006-2016 yılları arasındaki süreçte koyun sayısı keçi sayısından daima fazla sayısal değere sahip olup, yaklaşık olarak 3 katı kadar orana sahiptir (Şekil 6, 7).

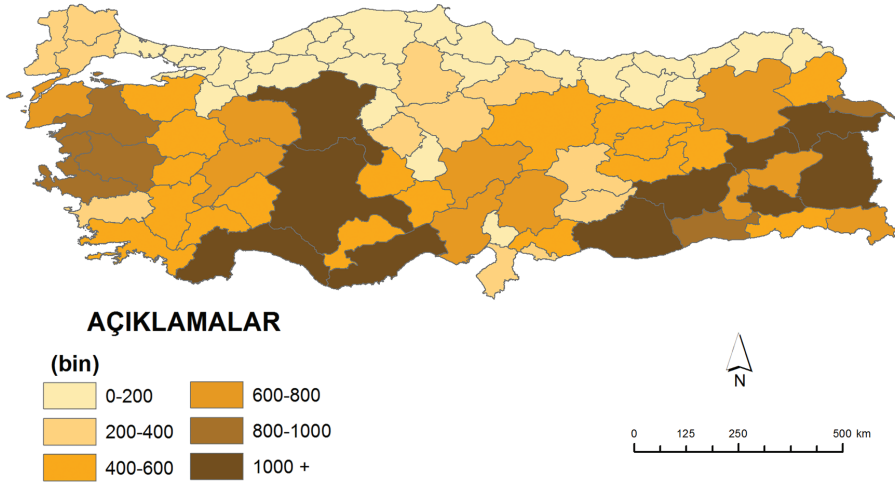


Şekil 6: Bingöl İli'nde 2006-2016 Yılları Arasında Türlerine Göre Küçükbaş Hayvan Sayıları

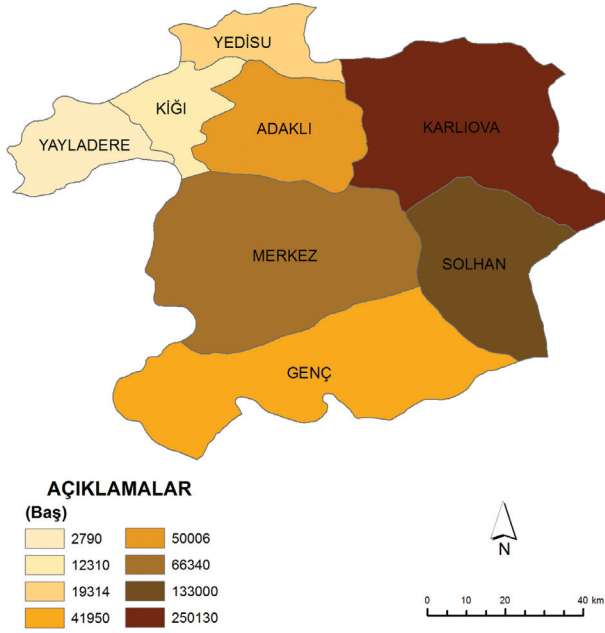


Şekil 7: Türkiye ve Bingöl İli Küçükbaş Hayvan Varlığının Oransal Dağılımı (2006-2016)

Türkiye geneli küçükbaş hayvan sayısı bakımından değerlendirildiğinde Doğu ve Güneydoğu Bölgesinde belirgin bir hat oluşturan Şanlıurfa, Diyarbakır, Muş, Ağrı, Van ve Siirt illerinin sahip oldukları 1 000 000' nun üzerinde küçükbaş hayvan sayısı ile öne çıktığı görülmektedir. Yine İç Anadolu ve Akdeniz Bölgesini kapsayan sahada da Konya, Ankara, Antalya ve Mersin illerinin de küçükbaş hayvan sayısı bakımından öne çıkan iller olduğu görülmektedir. Bingöl İli ise sahip olduğu 575 840 baş hayvan sayısı ile küçükbaş hayvan sayısı bakımından ülke içerisinde 400 000-600 000 baş küçükbaş hayvan sayısına sahip iller ile aynı grupta yer almaktadır (Şekil 4).



Şekil 8: Türkiye'de Küçükbaş Hayvan Sayısının İl Düzeyinde Dağılışı (2016)



Şekil 9: Bingöl İli'nde İlçe Düzeyinde Küçükbaş Hayvan Sayısının Dağılımı (2016)

Araştırma alanı küçükbaş hayvan sayısı bakımından ilçe ölçeğinde değerlendirildiğinde, 2016 yılı Bingöl İli toplam büyükbaş hayvan sayısının en fazla Karlıova, Solhan ve merkez ilçelerinde olduğu, bu ilçeleri Genç ve Adaklı ilçelerinin takip ettiği görülmektedir (Şekil 9). Karlıova ilçesi tek başına ildeki küçükbaş hayvan sayısının % 43,4'üne sahip olup, bu değerle il toplam küçükbaş hayvan sayısının yaklaşık yarısını bünyesinde barındırmaktadır. Bu özelliği ile ilçe toplam süt ve et üretiminin de önemli bir paya sahiptir (Tablo 4, 5). Yeryüzü şekilleri, iklim ve bitki örtüsü özellikleri bakımından Karlıova ilçesi için en uygun ekonomik faaliyet hayvancılıktır (Koca ve Sever, 2006).

3.3. Bingöl İli'nde Et ve Süt Üretimi

Ekonomisinin önemli bir kısmı hayvancılığa dayalı olan Bingöl İli hayvansal ürün üretim tablolarına bakıldığında yeterli düzeyde olmadığı görülmektedir. Özellikle Bingöl İli'nde et üretimi ilin hayvancılık potansiyelini göstermekten uzaktır. Bu durumun temel nedeni kesilen hayvan sayısının ve et üretiminin büyük bir kısmının resmi kurumlarca gerçekleştirilmemesi veya başka illerde kesimlerin gerçekleşmesinden ötürü Bingöl istatistiklerine yansımamasıdır. Bununla birlikte TÜİK'ten temin edilen veriler doğrultusunda incelendiğinde (Tablo 9) Bingöl İli et üretimi 2014-2016 yılları arasında da önemli derecede değişiklik göstermiştir

(Tablo 9). İlde 2016 yılında, 2014 yılına göre kesilen büyükbaş hayvan sayısında ciddi bir düşüş söz konusudur. Bununla birlikte kesilen hayvan sayısındaki düşüşe bağlı olarak üretilen et miktarında da azalma olmuştur.

TUİK 2015 yılı verilerine göre Türkiye’de kesilen toplam büyükbaş hayvan sayısı 3 766 468 baştır. TUİK 2015 yılı verilerine göre Türkiye’de kesilen toplam küçükbaş hayvan sayısı 7 007 652 baştır. Aynı yıla ait kesilen toplam hayvandan elde edilen et üretimi de 1 149 262 tondur. Bingöl İli Türkiye’de aynı dönem içinde kesilen büyükbaş hayvan sayısının % 0,3’lük kısmını, kesilen küçükbaş hayvan sayısının da % 0,3’lük kısmını oluşturmaktadır. 2015 yılı itibari ile Türkiye’de üretilen et miktarı 1 149 262 ton iken, Bingöl İli’nde 3 463,71 tondur. Bu değerle il ülke et üretiminin de % 0,3’lük paya sahiptir.

Tablo 9: 2014-2016 Yıllar Arası Bingöl İli Kesilen Hayvan Sayısı (Baş) ve Et Üretimi (Kg).

| Yıllar | Büyükbaş Hayvan | | Küçükbaş Hayvan | |
|--------|-----------------|-----------|-----------------|---------|
| | Kes.Hay (Baş) | Et (kg) | Kes.Hay (Baş) | Et (kg) |
| 2014 | 524 17 | 904 534 4 | 074 15 | 613 263 |
| 2015 | 134 11 | 577 031 3 | 768 20 | 133 432 |
| 2016 | 952 6 | 502 971 1 | 096 5 | 230 113 |
| Toplam | 610 35 | 983 537 9 | 938 40 | 976 808 |

Kaynak: TUİK

Türkiye’de 2016 yılı itibari ile sağılan büyükbaş hayvan sayısı 5 495 044 baş, sağılan küçükbaş hayvan sayısı ise 19 704 510 baştır. Bingöl İli 40 760 baş sağılan büyükbaş hayvan sayısı ile ülke sağılan büyükbaş hayvan sayısının % 0,74’ünü, 283 828 baş sağılan küçükbaş hayvan sayısı ile de sağılan küçükbaş hayvan sayısının da % 1,44’ünü oluşturmaktadır (Tablo 5).

İl genelinde sağılan manda ve yerli sığır sayısında sırası ile 2013 ve 2014 yıllarından itibaren önemli bir düşüş görülürken, sağılan melez ve kültür ırk sayısında artış dikkat çekmektedir. Buna paralel olarak da 2006-2016 yıllarını kapsayan süreç içerisinde süt üretimi manda ve yerli sığır hayvanlarında ciddi oranda azalış gösterirken, melez ve kültür ırk hayvanlardan elde edilen süt üretiminde artış olmuştur. 2016 yılı verileri dikkate alındığında Bingöl İli toplam süt üretiminin 100 628 ton olduğu, bunun % 59,1’inin de sığır melez, % 36,4’inin sığır kültür, % 4,4’inin yerli sığır ve % 0,1 ‘ünün de mandadan temin edildiği görülmektedir. Bu oranlar açıkça göstermektedir ki ilde en fazla tercih edilen melez ırkı aynı zamanda il süt üretiminin yarısından fazlasını tek başına karşılamaktadır.

Tablo 10: 2006-2016 Yıllar Arası Bingöl İli Sağılan Büyükbaş Hayvan Sayısı (Baş) ve Süt Üretimi (Ton).

| Yıllar | Sığır Yerli | | Sığır Kültür | | Sığır Melez | | Manda | |
|--------|---------------|-----------|---------------|-----------|---------------|-----------|---------------|-----------|
| | Sağ.Hay (Baş) | Süt (Ton) | Sağ.Hay (Baş) | Süt (Ton) | Sağ.Hay (Baş) | Süt (Ton) | Sağ.Hay (Baş) | Süt (Ton) |
| 2010 | 418 6 | 920 7 | 153 7 | 279 21 | 867 16 | 482 40 | 44 | 51 |
| 2011 | 466 8 | 447 10 | 932 9 | 549 29 | 531 27 | 074 66 | 57 | 66 |
| 2012 | 572 5 | 875 6 | 467 11 | 114 34 | 726 31 | 142 76 | 80 | 93 |
| 2013 | 409 8 | 377 10 | 403 18 | 748 54 | 160 40 | 384 96 | 88 | 103 |
| 2014 | 661 9 | 921 11 | 288 19 | 382 57 | 238 40 | 572 96 | 50 | 59 |
| 2015 | 831 7 | 663 9 | 838 11 | 218 35 | 234 32 | 877 76 | 40 | 47 |
| 2016 | 648 3 | 502 4 | 352 12 | 748 36 | 723 24 | 335 59 | 37 | 43 |
| Toplam | 005 50 | 705 61 | 433 90 | 038 269 | 479 213 | 866 511 | 396 | 462 |

Kaynak: TUİK

Tablo 11: 2006-2016 Yıllar Arası Bingöl İli Sağılan Küçükbaş Hayvan Sayısı (Baş) ve Süt Üretimi (Ton)

| Yıllar | Koyun | | Keçi | |
|--------|---------------|-----------|---------------|-----------|
| | Sağ.Hay (Baş) | Süt (Ton) | Sağ.Hay (Baş) | Süt (Ton) |
| 2010 | 227 159 | 942 11 | 138 44 | 723 4 |
| 2011 | 460 152 | 434 11 | 624 61 | 594 6 |
| 2012 | 455 159 | 959 11 | 081 67 | 178 7 |
| 2013 | 788 169 | 734 12 | 437 71 | 644 7 |
| 2014 | 397 179 | 455 13 | 939 70 | 590 7 |
| 2015 | 840 203 | 288 15 | 366 68 | 315 7 |
| 2016 | 677 213 | 026 16 | 151 70 | 506 7 |
| Toplam | 844 237 1 | 838 92 | 736 453 | 550 48 |

Kaynak: TUİK

İl genelinde 2010-2016 yıllarını kapsayan dönemde sağılan koyun ve keçi sayısında artış dikkat çekmektedir. Buna paralel olarak da 2006-2016 yıllarını kapsayan süreç içerisinde süt üretimi manda ve yerli sığır hayvanlarında ciddi oranda azalış gösterirken, melez ve kültür ırk hayvanlardan elde edilen süt üretiminde artış olmuştur. 2016 yılı verileri dikkate alındığında Bingöl İli toplam süt üretiminin 100 628 ton olduğu, bunun % 59,1'inin de sığır melez, % 36,4'inin sığır kültür, % 4,4'inin yerli sığır ve % 0,1 'ünün de mandadan temin edildiği görülmektedir. Bu oranlar açıkça göstermektedir ki ilde en fazla tercih edilen melez ırkı aynı zamanda il süt üretiminin yarısından fazlasını tek başına karşılamaktadır.

Gerek süt gerekse et üretimi daha ziyade küçük aile işletmelerinden üretilmesine rağmen son yıllarda hayvansal ürünlerin üretimi konusunda yatırımlar artmaktadır.

İlde ekonomik kazancın artırılması yönündeki bilincin artması ile birlikte son yıllarda geleneksel metotlarla sürdürülen üretim şekli yerini modern işletmelerde üretim yapılan tesislere bırakmaktadır.

Sonuç

Bingöl İli'nde hayvancılık, ekonomik kazanç elde edilen aktivite olmasının yanı sıra il nüfusunun önemli bir kesimi için istihdam oluşturması bakımından da önem arz etmektedir. İl ekonomisinin temelini oluşturan bu sektörün plan ve projelerle güçlendirilmesi, yüksek verim elde edilecek şekilde yeniden düzenlenmesi gerekmektedir. Hayvansal üretimin artırılması ve güçlendirilmesi sahada yaşayan nüfusun gelir seviyesinde artışa neden olacağı gibi ilin öz kaynaklarında mevcut potansiyelin değerlendirilmesi neticesinde işsizlik, göç gibi birçok sosyo ekonomik sorun çözüm bulacaktır. Çalışma alanında büyükbaş ve küçükbaş hayvan varlığı ile hayvancılık işletmelerinin entegre et tesislerinin talep edebileceği nitelikli hammadde olabilecek şekilde geliştirilmesi amaçlanmalı ve ihracata yönelik üretim hedeflenmelidir.

Ayrıca son yıllarda son derece gelişmiş bir pazar olanağına kavuşan organik üretim için çalışma sahası son derece stratejik bir öneme sahiptir. İl geneli organik hayvancılık için çok uygun doğal koşullara sahip olup, ilin bu potansiyeli güçlendirilmeli, doğanın ve ekosistemin korunmasında fayda sağlayacak olan ekolojik hayvancılık ekonomik aktivitesi teşvik edilerek yaygınlaştırılmalıdır (Esen, 2017: 175).

Bingöl İli'nin sahip olduğu mera ve çayır alanlarının oranı Türkiye ortalamasının yaklaşık olarak 2,3'ü kadardır. Bununla birlikte ilde hayvan üreticilerinin eğitim seviyesinin düşük olması ve hayvancılığı büyük ölçüde geleneksel yöntemlerle sürdürülüyor olmasından dolayı meralar bilinçsizce kullanılmakta ve bazı alanlarda meralar üzerinde aşırı otlatmadan kaynaklı ileri seviyede tahribatlar oluşmaktadır. İlde hakim ekonomik aktivite olan hayvancılığın sürdürülebilirliğinin sağlanabilmesi için mera alanlarının kullanımı ile ilgili planlamalar yapılmalı ve uygulanmalıdır. Bununla birlikte mevcut tarım alanlarında kaba yem üretiminin artırılmasına yönelik çalışmalar yapılmalı ve mevcut yem açığının giderilmesiyle mera üzerindeki hayvan otlatma baskısı azaltılmalıdır. Böyle bir uygulama hayvanların kaliteli yem ihtiyaçlarının karşılanmasını sağlaması bakımından faydalı olacağı gibi, hayvansal ürünlerden özellikle et ve süt verimini arttıracığından, hayvancılığın ekonomik kazanç getiren bir uğraşı olarak daha fazla talep görmesine de etki edecektir.

Bu çalışmada Bingöl İli'nin sahip olduğu hayvancılık potansiyeli ve hayvancılıktan elde edilen ürünlerin üretiminin mevcut durumu ortaya konulmuştur. Coğrafi koşulların sunduğu imkanlar doğrultusunda ilde esas ekonomik

aktivite hayvancılık olmasına karşılık, günümüz itibari ile il hayvansal ürün üretimi bakımından istenilen düzeyde değildir. İlde yaşanan çeşitli sorunlardan ötürü hayvancılık potansiyeli giderek önemini kaybetmektedir. Hayvancılığa olan ilginin azalması ilde işsizlik ve beraberinde göçü doğuracağından, ilde hayvancılığın geliştirilmesi ve güçlenmesi için projeler hazırlanmalı ve uygulamaya konulmalıdır.

KAYNAKLAR

- Akpınar, R., Özsan, M. E., Taşçı, K. (2012). Doğu Anadolu Bölgesi'nde Hayvancılık Sektörünün Rekabet Edebilirliğinin Analizi. *Gümüşhane Üniversitesi Sosyal Bilimler Elektronik Dergisi, Sayı: 5*. ss. 199-200.
- Anonim, (2013). *Bingöl İli Tarımsal Yatırım Rehberi*. T.C. Gıda Tarım Ve Hayvancılık Bakanlığı Strateji Geliştirme Başkanlığı Tarımsal Yatırımcı Danışma Ofisi.
- Anonim, (2016). *Hayvancılığın Sorunları Ve Çözüm Önerileri, Bingöl İli Örneği*. Bingöl Valiliği, Bingöl İl Gıda, Tarım Ve Hayvancılık Müdürlüğü.
- Aral, S. (1996). Avrupa Birliğine Giriş Sürecinde Türkiye'de Hayvancılık Politikaları ve Alınması Gerekli Önlemler. *Avho - Ankara Bölgesi Veteriner Hekimler Odası Dergisi*, Mart 1996.
- Demir, M. (2016). Kars İli'nde Büyük ve Küçükbaş Hayvancılık. *Doğu Coğrafya Dergisi, C. 21, Sayı: 35*. ss. 39-62.
- Doğanay, H. (1995). *Türkiye Ekonomik Coğrafyası*. Öz Eğitim Bası Yayın Dağıtım Ltd. Şti: Konya.
- Doğanay, H. ve Coşkun, O. (2015). *Tarım Coğrafyası*. Pegem Akademi Yayınları: Ankara.
- Esen, F. (2017). Bingöl İli Arazi Kullanım Özelliklerinin Corine Sistemine Göre Analizi Ve Sürdürülebilir Arazi Kullanım Önerileri. *Akademik Sosyal Araştırmalar Dergisi (The Journal Of Academic Social Science), Sayı: 5/41*. ss.162-181.
- Gürsoy, E., Macit, M. (2013). Erzincan İli Büyükbaş Hayvan Varlığı, Sorunları ve Çözüm Önerileri. *Alinteri Dergisi, Sayı: 24 (B)*. ss.53-62.
- Karadavut, U., Çakmak C., Özdemir G., Sevinç N. (2010). Bingöl İli Hayvancılık İşletmelerinin Teknik Ve Ekonomik Yapıları Üzerine Bir Araştırma. *3. Bingöl Sempozyumu*, 17-19 Eylül. Bingöl.
- Koca, H., Sever R. (2006). Karlıova'da (Yukarı Göynük Havzası) Büyükbaş ve Küçükbaş Hayvancılığı. *Doğu Coğrafya Dergisi, Sayı: 11/16*. ss. 165-192.
- Tıknazoğlu, B. (2010). *Sığırcılık*. Samsun İl Tarım Müdürlüğü Çiftçi Eğitimi ve Yayım Şubesi Yayını.
- <https://biruni.tuik.gov.tr/hayvancilikapp/hayvancilik.zul>