


Makalenin Türü : Araştırma Makalesi  
Geliş Tarihi : 20.02.2024  
Kabul Tarihi : 24.04.2024



 <https://doi.org/10.29029/busbed.1440066>

## ASUR SEFER GÜZERGÂHI ÜZERİNDE BULUNAN DICLE TÜNELİ-BIRKLEYN MAĞARALARININ DİNİ AÇIDAN ÖNEMİ

Abdulsabur ŞİĞVA<sup>1</sup>

### ÖZ


Asur Krallığı; Orta ve Yeni Asur dönemlerinde, Ön Asya'da farklı güzergâhlar kullanarak uzak bölgelere yönelik iktisadi/ekonomi amaçlı askeri seferler düzenlemiştir. Bu askeri seferler, Asur Devleti'nin askeri ve siyasi gücünün pekişmesine ve daha sonra yapılacak seferler için de yeni olanakların oluşmasına katkıda bulunmuştur. Asur askeri sefer güzergâhlarının seçiminde belirleyici olan faktörler çeşitlilik göstermekle birlikte; krallığı tehdit eden unsurların bulunduğu güçlerin egemenlik alanları, coğrafi koşulların uygun olduğu geçitler, ordunun barınma ve beslenme ihtiyaçlarını karşılayacak uygun ortamların varlığı gibi unsurlar rotaların belirlenmesinde etkili olmuştur. Asur Krallığı'nı Doğu Anadolu'ya Toros Dağları üzerinden ulaştıran en önemli geçitlerden biri Dicle Tüneli-Bırkleyn Mağaraları'nın bulunduğu bölgeden geçmektedir. Bu çalışma, günümüz Bingöl/Genç-Diyarbakır kara yolu üzerinde bulunan Dicle Tüneli-Bırkleyn Mağaraları'nın Asur inanç sistemi açısından incelenmesini amaçlamaktadır. Çalışmada, Asur kronikleri temel referans kabul edilerek Dicle Nehri'nin kaynaklarından biri olan Dibni Çayı/Bırkleyn Mağarası çevresindeki taş duvarlara işlenen kabartma ve metinlerin inançsal temelleri araştırılmıştır. Aynı zamanda kabartma ve yazıtlar incelenerek Asur krallarının suyun kutsallığına yönelik inanç yapısı irdelenmiştir. Saha araştırması ve metin analizlerinden anlaşıldığı kadarıyla Asur krallarının kendileri için hayati bir öneme sahip olan Dicle Nehri kaynağını ziyaret etmeyi dini bir ritüel olarak gördükleri anlaşılmaktadır.

**Anahtar Kelimeler:** Eski Çağ Tarihi, Asur, Yol Güzergahları, Kabartma ve Yazıtlar, Bırkleyn Mağaraları, Dini Ritüel

<sup>1</sup> Dr., [asabursigva@gmail.com](mailto:asabursigva@gmail.com),  <https://orcid.org/0000-0002-1272-3973>.

Article Type : Research Article  
Date Received : 20.02.2024  
Date Accepted : 24.04.2024



 <https://doi.org/10.29029/busbed.1440066>

## THE RELIGIOUS VALUE OF THE DICLE TUNNEL-BIRKLEYN CAVES ON THE ROUTE OF THE ASSYRIAN EXPEDITION

Abdulsabur ŞİĞVA<sup>1</sup>

### ABSTRACT

During the Middle and Neo-Assyrian periods; the Assyrian Kingdom organised military expeditions for commercial/economic purposes to distant regions by using different routes in Asia Minor. These military expeditions contributed to the consolidation of the military and political power of the Assyrian State and created new opportunities for future expeditions. Although the factors determining the selection of Assyrian military expedition routes varied, factors such as the sovereignty areas of the powers that threatened the kingdom, the passes with favourable geographical conditions, and the presence of suitable environments to meet the shelter and nutrition needs of the army were influential in determining the routes. One of the most important passes that brought the Assyrian Kingdom to Eastern Anatolia through the Taurus Mountains passes through the region where the Tigris Tunnel-Birkleyn Caves are located. This study aims to examine the Tigris Tunnel-Birkleyn Caves, located on the present-day Bingöl/Genç-Diyarbakır highway, in terms of the Assyrian belief system. Taking the Assyrian chronicles as the main reference, this study investigates the religious foundations of the reliefs and inscriptions carved on the stone walls around the Dibni Stream/Birkleyn Cave which is one of the sources of the Tigris River. Additionally, by analysing the reliefs and inscriptions, the belief system of the Assyrian kings regarding the sanctity of water was examined. It is concluded from the field research and textual analyses that the Assyrian kings considered visiting the source of the Tigris River, which had a vital importance for them, as a religious ritual.

**Keywords:** Ancient History, Assyria, Road Routes, Reliefs and Inscriptions, Birkleyn Caves, Religious Ritual

<sup>1</sup> Dr., [asabursigva@gmail.com](mailto:asabursigva@gmail.com),  <https://orcid.org/0000-0002-1272-3973>.

## 1. GİRİŞ

Asur Krallığı; özellikle Orta ve Yeni Asur dönemlerinde, Ön Asya'da farklı güzergâhlar kullanarak uzak bölgelere yönelik iktisadi/ekonomi amaçlı askeri seferler düzenlemiştir. Bu askeri seferler, Asur Devleti'nin askeri ve siyasi gücünün pekişmesine ve daha sonra yapılacak seferler için de yeni olanakların oluşmasına katkıda bulunmuştur. Tanrı Asur adına yapıldığı söylenen seferlerin birçok amacı olmakla birlikte, krallığın ihtiyaç duyduğu haraç ve ganimetler Asur için önemli bir motivasyon kaynağıdır (Yıldırım, 2023). Bu seferlerin bir kısmı, Anadolu'nun güneydoğusu ile Doğu Anadolu'nun dağlık kesiminde yaşayan ve daha sonra Urartu Devleti'ne dönüşecek olan Uruatri/Nairi Konfederasyonlarına karşı yapılmıştır. Bölgenin dağlık bir topoğrafyaya sahip olması seferlerin belli geçitler kullanılarak yapılmasına neden olmuştur. Doğu Anadolu ve Kuzey Mezopotamya arasında Toros Dağları üzerinde geçit sağlayan en kolay yollardan biri Dicle'nin doğu kolu olarak bilinen Dibni Çayı'ndan geçmektedir. Nehir, yolla keşiştiği yerin yakınlarında doğal bir tünelden geçtikten sonra yeniden açık alanda akmaya devam etmektedir. Bulunduğu yol güzergahından dolayı önemli bir konuma sahip olan bu bölge, Asur Ticaret Kolonileri Çağı'ndan beri bilinmektedir. Asur askeri sefer güzergâhı için oldukça önemli bir konumda olan Birkleyn Mağaraları-Dicle Tüneli'nde, I. Tiglat-pileser ile III. Salmanassar'a ait çok sayıda yazıt ve kabartma yer almaktadır. Asur'un dağlık Doğu Anadolu üzerine yaptığı askeri seferlerde, bu geçidi yoğun bir şekilde kullandığı Birkleyn Mağarası'nda bulunan kalıntılardan açık bir şekilde anlaşılmaktadır. Dicle Tüneli-Birkleyn Mağarası'nda bulunan yazıtlar; Asur Krallığı'nın Yukarı Dicle Vadisi ile dağlık Doğu Anadolu'da yürüttüğü askeri faaliyetler, Asur'un düşmanları ve onları nasıl yenilgiye uğrattığı, krallığın evrendeki yegâne güç olduğu olgusu ve Asur'a ittiat etmeyen toplulukların başına nelerin geldiği hakkında ayrıntılı bilgiler vermektedir.

## 2. ASUR SEFER GÜZERGÂHI ÜZERİNDE BULUNAN DICLE TÜNELİ-BIRKLEYN MAĞARALARININ DİNİ AÇIDAN ÖNEMİ

Mezopotamya'nın en büyük siyasi oluşumlarından biri olan Asur Krallığı, yaklaşık olarak 14 asır boyunca kesintisiz bir şekilde varlığını sürdürmüştür. Ana yurdu bugünkü Kuzey Irak toprakları olan Asur Krallığı, güneyde modern Tikrit kentinin kuzeyinde yer alan Kalat-Şerkat kalıntılarının olduğu Asur kenti, kuzeyde modern Musul kentinin yer aldığı Ninive ve doğuda modern Erbil kentinin altında kalan Arbail'den oluşmaktadır (Radner, 2018). Oldukça uzun bir süreci kapsayan Asur siyasi tarihi 3 evrede ele alınıp incelenmiştir. Bu evreler; genel hatlarıyla Eski Asur Dönemi (MÖ 2000-1400), Orta Asur Dönemi (MÖ 1400-1000) ve Yeni Asur Dönemi (1000-700) olarak belirtilmiştir (Radner, 2018).

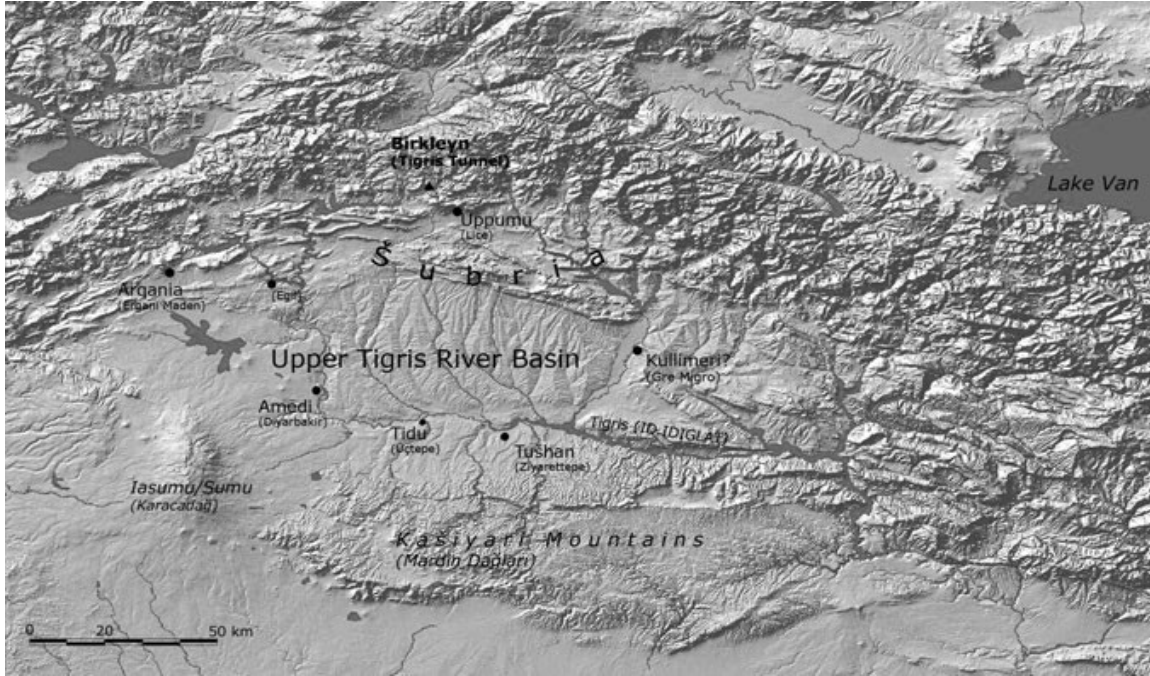
Orta Asur Dönemi'nden itibaren imparatorluğun Doğu ve Güney Doğu Anadolu Bölgesi'ne yönelik yaptığı askeri seferlerin anısına kralların taş duvara kabartma ve yazıt işledikleri Dicle Tüneli-Birkleyn mağaralarının konumu dini açıdan değerlendirilecektir. Bu değerlendirmenin ana referansları Asurluların Dicle Tüneli-Birkleyn Mağara duvarlarına işledikleri yazıt ve kabartmalardır. Tabiat temelli bir inanç sistemine sahip olan Asurlular, diğer birçok toplumda görüldüğü gibi suyun kutsal olduğuna inanmışlardır. Asurlular, Dicle Nehri'ni *Idiglat* olarak adlandırmış ve nehir kaynağı olarak kabul ettikleri Dicle Tüneli-Birkleyn Mağarası'nı da kutsal/mitik bir yer olarak görmüşlerdir.

Asur Krallığı'nın Doğu ve Güneydoğu Anadolu Bölgesi'ne yönelik seferlerindeki temel motivasyonunun bölgenin sahip olduğu zengin kaynaklar olduğu bilinmektedir. Krallığın bölgedeki faaliyetleri Orta Asur Dönemi'nde başlatılan yıllık yazma geleneği ile kayıt altına alınmıştır (Kuhrt, 2007). Yıllıklar vasıtasıyla; Asur krallarının düzenledikleri seferlerde izledikleri yollar/güzergahlar, konakladıkları yerler, yağmaladıkları/talan ettikleri coğrafyalar, seferlerde elde ettikleri ganimetler, tasarladıkları büyük inşaa ve peyzaj projelerinin kronolojik bir şekilde günümüze aktarılması sağlanmıştır (Köroğlu, 2016).

MÖ II. binyılda Ön Asya'nın siyasi tarihi önemli çalkantıların/gelişmelerin olduğu bir dönemdir. Bu dönemde çeşitli nedenlerden dolayı yerlerinden/yaşadıkları coğrafyalardan göç etmek zorunda kalan insan kitleleri mevcut siyasi yapıların/statükonun zayıflamasına ve yeni oluşumların ortaya çıkmasına neden olmuştur. Asur Krallığı da Ön Asya'da yaşanan bu çalkantılı süreçten etkilenmiştir. Bu dönemde ortaya çıkan siyasi oluşumlar, Asur'un emperyal faaliyetlerini bir nebze de olsa zayıflatmıştır/geriletmiştir (Drews, 2014). Ancak I. Salmanassar ve I. Tiglat-pileser gibi güçlü krallar, Asur Krallığı'nın emperyal faaliyetlerinin yeniden canlanmasını sağlamışlardır (Salvini, 2015). Yeni Asur Dönemi'nde ise krallık; siyasi, ekonomik ve kültürel açıdan en parlak dönemini yaşamıştır. Yeni Asur Dönemi'nde, Yukarı Dicle Vadisi hakimiyetini büyük ölçüde elinde bulunduran Asurlular; dağlık Doğu Anadolu üzerinde hakimiyet kurmak ve kendi egemenlik alanlarına yönelik tehdit unsurlarını ortadan kaldırmak için birçok önleyici askeri sefer düzenlemiştir. Bu askeri seferler sonucunda Asur, Yukarı Dicle Vadisi'nde kalıcı egemenlik kurmuş ve dağlık Doğu Anadolu'daki sosyopolitik yapılara karşı bir tehdit unsuru olmuştur. Asurlular askeri sefer sonucunda yenilgiye uğrattıkları topluluklardan büyük miktarlarda vergi ve haraç almıştır. Vergi ve haracını vermeyen/vermek istemeyen sosyopolitik yapılar üzerine yeniden seferler düzenlenmiş ve bu unsurlar acımasızca cezalandırılmıştır (Yıldırım, 2017).

Asur Krallığı'nın Dağlık Doğu Anadolu'daki askeri seferlerinin nedeni iktisadi/sosyo-ekonomik tutkunun yanı sıra bölgenin jeopolitik açıdan da oldukça önemli bir konumda olmasıdır. Tur Abidin Dağları'nın kuzeyinde kalan bölgeler, Fırat ve Dicle arasındaki topraklar, krallığın güvenliği için önem arz etmektedir. Bundan dolayı da Orta ve Yeni Asur dönemlerinde bölgenin, krallığın topraklarına katılması/fethedilmesi bu çabaların bir gereği olarak görülmektedir (Schachner, 2018). Asur, bu dönemde kuzey kanadını güvenli hale getirmek için Toros Dağ silsilesi üzerinde yer alan önemli geçitleri kullanarak kuzey bölgeleri üzerine askeri seferler düzenlemiştir. Bu seferlerin birçok amacı olmakla birlikte krallık; düşmanları ile kendisi arasında tampon bölgeler oluşturmak, aynı zamanda Tur Abidin veya Karacadağ üzerinden gelebilecek saldırılara karşı savunmasız kalabilecek uzun kuzey koridorunun güvenliğinin sağlama çabası içerisinde olmuştur (Schachner, 2018).

Orta Asur Dönemi yıllıkları, krallığın dağlık Doğu Anadolu üzerindeki askeri seferlerinin uzunca bir süre yayıldığını göstermektedir. Erken Demir Çağ'da dağlık Doğu Anadolu'daki sosyo-politik yapılar, aşiret/beylik ve yerel krallık şeklinde bir örgütlenmeye sahiptirler. I. Salmanassar Torosların kuzeyinde karşılaştığı toplulukları Uruatri olarak adlandırmıştır (Salvini, 2015: 29; Köroğlu, 2019: 6). Dağlık Doğu Anadolu'nun sosyo-politik açıdan dağınık bir yapıya sahip olduğunu belirten yıllıklar, sonraki süreçte de bölge üzerine askeri seferlerin yapıldığını belirtmiştir. I. Tukulti-Ninurta dönemi yıllıklarında yer alan "aşılmaz kayalık dağlar, Nairi ülkesinin 40 kralı" ifadeleri bölgenin topografik yapısı hakkında önemli bilgi vermektedir (Salvini 2015, 31; Smith, 2003: 148). Asur yıllıkları, Van Gölü çevresinde yaşayan toplulukları anlatırken "Nairi'nin Yukarı Denizi" ifadesini kullanmıştır (Salvini, 2015).



Resim 1. Yukarı Dicle Nehri Havzası ve Dicle Tüneli Alanı Haritası (Harmanşah, 2015: 128)

I. Tiglat-pileser dönemi yıllıkları, krallığın Dağlık Doğu Anadolu ve çevresindeki coğrafyalarda yürüttüğü askeri faaliyetleri uzun bir şekilde anlatmıştır. I. Tiglat-pileser yazıtında; uzunca bir süreden beridir Asur Krallığı'nı tehdit eden Muşki topluluklarını, Kaşiyari (Tur Abidin) dağlarını aşip Kadmuhi'da yenilgiye uğrattığını ifade etmiştir (Grayson II, 2002; ARAB, I, 1926; Sevin, 2005) I. Tiglat-pileser yıllıklarında "Tumme'den Daiaeni/Diauehi ve Yukarı Deniz"e kadar olan Uruatri/Nairi topraklarını nasıl fethettiğini anlatmıştır. Sefer yıllığında; bölgenin topoğrafik açıdan engebeli olduğu, Fırat Nehri'nin aşıldığı, Uruatri/Nairi kralları ve onlara yardım edenlerin yenilgiye uğratılıp Yukarı Deniz'e kadar sürüldüğü söylenmiştir (Çilingiroğlu, 1997; Pınarcık, 2012: 63; Grayson, 2002; ARAB, I, 1926).

I. Tiglat-pileser ile birlikte, yıllıklarda Dağlık Doğu Anadolu'daki Asur askeri hareketliliği belirginlik kazanmıştır. Muş-Yoncalı'daki zafer siteline "güçlü kral, evrenin kralı, Asur'un kralı ve Tumme'den Diauehi'ye Nairi topraklarının fatihi" gibi ifadeler bu askeri hareketliliği kanıtlar niteliktedir (Grayson, II, 2002: 62; ARAB, I, 1926; Çilingiroğlu, 1997). Yıllıklarda, krallığın Doğu Anadolu'daki sosyo-politik yapılar üzerine düzenlediği askeri seferlerde farklı güzergâhlar kullandığı görülmektedir. Bu güzergâhlardan biri, Toros Dağları üzerindeki en kolay yollardan biri olan ve Dicle Nehri'nin kaynağı olarak da kabul edilen Dibni Çayı'nın olduğu yerden geçit sağlayan güzergâhtır. Antik çağlardan beri oldukça önemli bir konuma sahip olan bu coğrafi yer, günümüzde Diyarbakır'ın Lice ilçesine bağlı Abalı köyü sınırları içerisinde yer alan Birkleyn Mağarası-Dicle Tüneli ismi ile anılmaktadır (Schachner, 2005). Orta Asur Dönemi yazılı kaynakların yeterli olmayışı, krallığın dağlık bölgeler

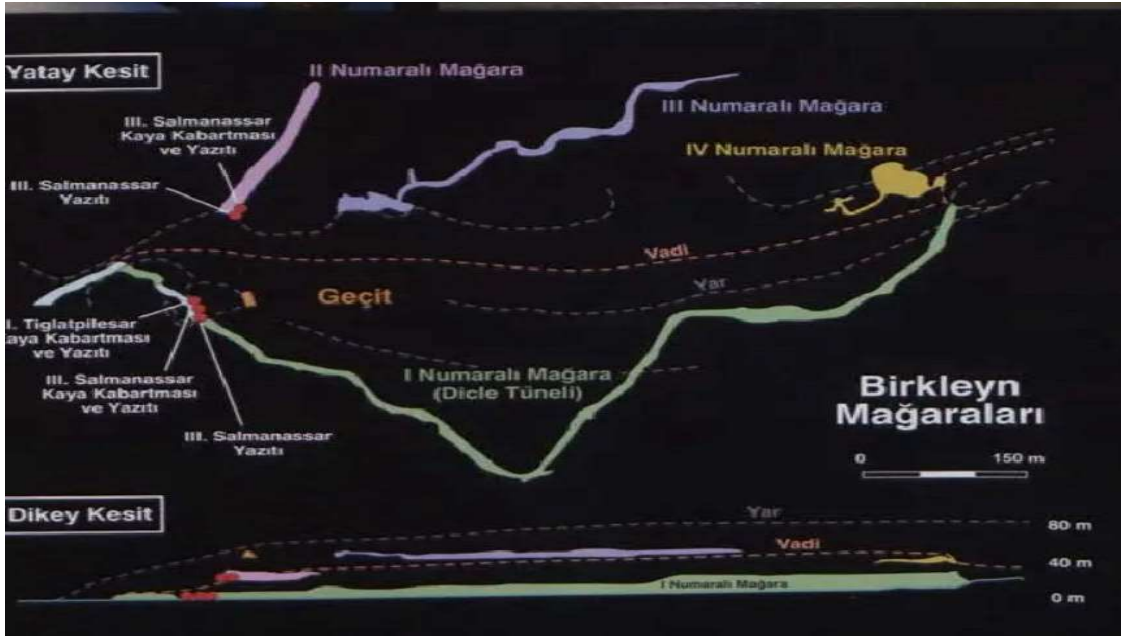


üzerindeki emperyal faaliyetlerinin bütüncül bir şekilde ortaya konulmasının önündeki önemli engellerden biri olarak kabul edilir (Schachner, 2018). Bunun aksine Yeni Asur Dönemi'ndeki yazıtların yeterli derecede olması, krallığın bölgedeki varlığının bütüncül bir şekilde ele alınıp değerlendirilmesini sağlamaktadır.

### 3. BIRKLEYN ÇAYI (DİCLE'NİN KAYNAĞI) KAYA KABARTMA VE YAZITLARI

Kabartma ve yazıtlar, Toros Dağları'nın yaklaşık olarak 1000 m yüksekliğindeki bölgede, Dicle Nehri kaynağı olarak kabul edilen Bırkleyn Çayı'nın olduğu yerde, iki mağara içerisinde yer almaktadır. Burada, mağara girişlerindeki kaya zemin yüzeyine I. Tıglat-pilesar, bir yazıt, bir kabartma; III. Salmanassar ise iki kabartma, dört yazıt yaptırmıştır. Kabartma ve yazıtların bulunduğu lokasyon, Yukarı Dicle Bölgesi'ni Doğu Anadolu'ya bağlayan yollardan Lice-Genç geçidinin 450 m doğusunda yer almaktadır. Kabartma ve yazıtlar modern Bingöl-Diyarbakır karayolunun hemen yakınında yer almasına rağmen ulaşılması güç ve oldukça sarp olan kuytu noktalara yaptırılmıştır (Köroğlu, 2018).

Dicle Tüneli-Bırkleyn, Toros Dağları'nın en güneyindeki zincirin jeomorfolojik açıdan oldukça karmaşık bir bölümünde yer almaktadır. Deprem fay hattı üzerinde yer alan Bırkleyn, jeomorfolojik açıdan da farklı özellikleri bünyesinde barındırmaktadır. Güneyde Korha, kuzeyde ise Kevrebaz Dağları olmak üzere iki sıradağ, Pleistosen'de levha çarpışmalarıyla yükselen Dibni Çayı'nın paleo vadisini çevrelemektedir. Daha sonra nehir daha derine inerek doğudan batıya doğru yeni bir yol bulur. Böylece Korha Dağı boyunca uzanan 1080 m uzunluğundaki tünel oluşmuştur. Oldukça özel bir yapıya sahip olan bu mekân, uzunca bir süre bilim insanlarının ilgisini çekmiş ve buraya batılı bilim insanları tarafından Dicle Tüneli ismi verilmiştir (Schachner, 2022).



Resim 2. Bırkleyn Mağaraları Haritası, Yazıt ve Kabartmalar (Schachner, 2005)

Bırkleyn ve çevresinde yapılan bilimsel araştırmalar sonucunda, bölgenin karstik yapısının mağara oluşumu için oldukça uygun olduğu belirtilmiştir. Bırkleyn'deki araştırmalarda şimdiye kadar farklı büyüklükte toplam beş mağara tespit edilmiştir. Bu mağaralardan en büyük olanı I nolu mağara olup toplam 870 m uzunluğunda ve 20-25 m yüksekliğindedir. Bu mağarada, I. Tıglat-Pilesar'e ait 1 yazıt (Dicle) ve 1 kabartma yer almaktadır. Aynı zamanda I nolu mağarada, III. Salmanassar'ın 2 yazıtı (Dicle 2 ve Dicle 3) ve 1 kabartması bulunmaktadır. II nolu mağara ise 450-500 m uzunluğunda olup 20 m yükseklikindedir. Burada III. Salmanassar'ın 2 yazıtı ve (Dicle 4 ve Dicle 5) 1 kabartması yer almaktadır. Diğer mağaralarda ise şimdiye kadar herhangi bir yazıt ya da kabartma tespit edilmemiştir (Schachner, 2006).

Antik dünyada krallar/siyasi elitler, egemenlik kurdukları coğrafyalarda ya da kültürel açıdan önemli gördükleri yerlerde kabartma, yazıt ve çeşitli sembollerle görünürlüklerini sergilemişlerdir. Pier Nora'nın ifade ettiği gibi krallar/siyasi elitler "hafıza mekânları" oluşturma eğiliminde olmuşlardır (Nora, 2006). Kralların canlı betimlemelerle oluşturmaya çalıştıkları performans örnekleri, önemli peyzajların simgesi haline gelmiştir. Dicle Tüneli-Bırkleyn Mağarası'nda bulunan yazıt ve kabartmalar da bu yerin mitleştirilmesini, marjinalleştirilmesini sağlamıştır. Bir tür hafıza mekânı haline gelen/getirilen Dicle Tüneli, Asur'un tabiat temelli inanç yapısına

uygun bir şekilde nehrin kutsallığına bir işaret ve bu mekânı da bir arınma yeri haline getirme çabası olarak düşünülebilir (Harmanşah, 2007). Aynı zamanda kralların egemenlik kurduğu coğrafyalarda yeni peyzaj alanlarını oluşturma çabası, Tanrı Asur'un bir buyruğu gibi kabul edilmiştir. Dini bir görev olarak görülen kutsal alan ve semboller oluşturma eğilimi, kralların kendi toplumları üzerindeki otoritelerini pekiştirme çabası olarak düşünülebilir.

Antik dönem toplulukları, sembolik ve ritüel değeri olan peyzajları/toprakları alarak bu yerlerde anma törenleri, yazıt dikme, kabartma yapma ve inşa faaliyetleri gibi çeşitli performatif etkinlikler yapmışlardır (Harmanşah, 2007). Dicle Tüneli-Bırkleyn Mağarası'nda bulunan kabartma ve yazıtlar, bu yerin dinsel bir mekân olarak algılandığını göstermektedir. Asur Krallığı, Yukarı Dicle Vadisi ve dağlık Doğu Anadolu'nun birçok yerindeki kaya yüzeyine performatik öge ve yazıt işlemiştir. Bırkleyn'deki yazıt ve kabartmalar nehrin kaynağı olduğu düşünülen yerdeki kaya yüzeyine işlenmiş ve burası bir tür "hafıza mekânı" haline getirilmeye çalışılmıştır (Bahrani, 2022).

Dicle Tüneli-Bırkleyn mağaralarındaki yazıt ve kaya kabartmaların Asur Krallığı için sadece sınır bölgesini belirleyen bir işaret olmadığı düşünülmektedir. I. Tiglat-Pileser'e ait kabartma canlı bir performans izlemine edindirmektedir. Tiglat-pileser profilden görüntülenmekte ve yaklaşmakta olan ziyaretçiye doğru sola bakmaktadır. Asur krallarının tipik ayin hareketi olan *ubana tarasu* (parmağını uzatmak) betimlemesi ile kral, sağ elini kaldırmış ve kutsal ortamlarda giydiği özel tören elbisesi içinde gösterilmektedir (Schachner, 2018). Tüneldeki performans ve yazıt örnekleri sadece I. Tiglat-pileser ile sınırlı olmayıp daha sonraki dönemlerde mağara ziyaret edilmiş ve krallar, mağara duvarlarına yazıt ve kabartma işlemişlerdir. I. Tiglat-pileser ile III. Salmanassar yazıt ve kabartmaları birlikte ele alındığında, Dicle Tüneli-Bırkleyn Mağarası'nın bir sınır işareti veya sınır anıtından ziyade bir kült yeri/merkezi olduğu izlenimini edindirmektedir. Açık hava kutsal alanı, ritüel yeri olduğu düşünülen mağara ve çevresindeki veriler bu iddiaları desteklemektedir (Schachner, 2018).

Asur Krallığı'nın Yukarı Dicle Vadisi ile dağlık Doğu Anadolu'daki yazıt ve kabartmaları, krallığın merkezinde de işlenmiştir. III. Salmanassar döneminde, Asurluların başkenti Kalhu/Nimrud Kalesi'nde açık bir ortamda dikilen "Black Obelisk/Kara Dikilitaş olarak bilinen anıtta aşağıdaki ifadeler yer almaktadır:

*"Saltanatımın yedinci yılında, suyun çıktığı yer olan Dicle'nin kaynağına kadar gittim. Asur'un silahını orada yıkadım, tanrılara kurbanlar sundum (ve) bir kutlama ziyafeti düzenledim. Kendime muhteşem bir kraliyet heykeli yaptım, üzerine efendim Asur'un övgüsünü (ve) bu topraklarda başardığım tüm kahramanca işleri yazdım (ve onu) oraya yerleştirdim"* (Grayson, 2002).

Asur Kralları, Dicle Nehri (Dicle Tüneli-Bırkleyn) kaynağına yaptıkları ziyaretlerde tanrıları için kurban ritüellerini gerçekleştirmeyi ihmal etmemişlerdir. Burada görkemli ziyafetler düzenleyip ana kayaya yazıt ve kabartma yaptırmışlardır. Bu anma ve ritüel etkinliklerinin ayrıntıları, III. Salmanassar tarafından yaptırılan Balawat Kapısı bronz süslemelerinde de betimlenmiştir. (Harmanşah, 2015). Asur'un siyasi propagandası için oldukça önemli olan yazıt ve kabartmalar, aynı zamanda kralların dini ve politik açıdan kendilerini meşrulaştırmaya dönük bir çabaları olarak görülmektedir (Holoway, 2002).

Dicle Tüneli-Bırkleyn Mağarası'nda bulunan yazıt ve kabartmalar, III. Salmanassar'ın Imgul-Enlil'de (Tell Balawat) bulunan bronz bant ve yıllık metinlerinde ayrıntılı bir şekilde işlenmiştir (Çiğdem & Kılıç, 2003). Bırkleyn'deki bu kraliyet imgeleri/yazıtlarının Asur şehirlerinde gösterilmiş olması bu mekânın önemine vurgu yapılmak istenmiş olduğu izlenimini edindirmektedir. Bırkleyn'deki kabartma, yazıt, ziyafet ve kurban sahnelerinin Balawat bronz kabarmalarında yer alması dikkate değer bir durumdur (Harmanşah, 2007). Salmanassar'ın çeşitli coğrafyalara yaptığı seferlerin öyküsünü görselleştiren bu kalıntılar, kronolojik bir düzenden ziyade kralın seferlerini coğrafik olarak ele almıştır. III. Salmanassar'ın yedinci yıl seferini anlatan bronz kabartma, kralın Dicle'nin kaynağına yaptığı ziyareti ele almıştır. Buradaki görseller; yerel kralların itaatlerinin kabul edilmesi, tanrılara adakların sunulması, ziyafet sahnesi, kaya yüzeylerine kabartma ve yazıtların oyulma sahneleridir. Kült ve tören sahnelerinin ayrıntılı bir şekilde betimlendiği bronzlarda; Dicle suyunun içinden çıktığı kaya yüzeyi, nehir ve mağaralar belirgin bir şekilde tasvir edilmiştir. Balawat görsellerinin günümüz Bırkleyn topoğrafyası ile oldukça uyumlu olduğu görülmektedir. Dicle kaynağındaki anma törenlerinin Asur şehirlerinde sergilenmiş olması, dinin peyzajı şekillendirme olgusu üzerinden bir toplumsal hafıza oluşturma çabası olarak yorumlanabilir. Kralın sembolik bedeninin imparatorluğun periferisindeki topraklarda sergilenmesi ve bu durumun devletin merkezinde yeniden halka gösterilmesi, bu hafızanın canlı tutulması yönelik olduğu izlenimini edindirmektedir (Harmanşah, 2007).



Resim 3. III. Salmanassar'ın Balawat Kapılarında Sol Kapı Kanadındaki Bronz Bant, Dicle'nin Kaynağına Yapılan Seferin Kabartmalı Sahnesi. ([https://www.britishmuseum.org/collection/object/W\\_Rm-1036](https://www.britishmuseum.org/collection/object/W_Rm-1036), 14/02/2024 tarihli erişim).

Dicle Tüneli/Birkleyn Çayı kabartma ve yazıtları, 19. yüzyılın ikinci yarısından itibaren yabancı bilim insanlarının dikkatini çekmiştir. İlk kez 1862 yılında İngiliz Baş Konsolosu Taylor tarafından ziyaret edilmiştir. 1899 yılında ise C. F. Lehmann Haupt ve W. Belck Dicle Tüneli-Birkleyn Mağarası'nı ziyaret etmişler ve burada bir dizi çalışmada bulunmuşlardır (Genç, 2019). Lehmann-Haupt, buradaki yazıt ve kabartmaların ayrıntılı tanımlamalarını yapmıştır. 1984 yılında Russell ve son olarak Schachner 2004 yılında Birkleyn mağarası ve çevresinde detaylı bir yüzey araştırması yapmıştır (Schachner, 2022).

19 yüzyılın ikinci yarısında Doğu ve Güney Doğu Anadolu Bölgesi'nde uzunca bir seyahatte bulunan J. G. Taylor, bölgede bulunan arkeolojik kalıntıları gezmiş ve gezdiği bu yerleri yazılı ve görsel olarak kayıt altına almıştır (Taylor, 1865). Bölgenin antik dönemine ışık tutan bu çalışma, konuyla ilgili bilim insanların ilgisini bu bölgeye çekmiştir. Taylor, seyahati esnasında Dicle Tüneli-Birkleyn mağaralarında da bir dizi çalışma yaparak burasının sonraki süreçlerde görünür olmasını sağlamıştır. Taylor, Birkleyn'i kuzeydoğu-güneybatı yönünde uzanan 24-25 m yüksekliğinde ve iki mil uzunluğundaki bir mağara olarak tarif etmiştir. Taylor, çalışmasında mağaranın hemen dışında, sağ kıyıda ve kayanın yaklaşık altı metre yukarısında mükemmel bir şekilde korunmuş on satırlık çivi yazılı bir yazıt ile Asur krallına ait kabartma olduğunu açıklamıştır. Aynı zamanda; mağaranın daha içlerinde, kayanın engebeli ve şekilsiz kısmında başka bir kabartma ve yazıt olduğunu ancak yüzeydeki düzensizliklerden dolayı bu yazıtların okunmayacak bir durumda olduğunu belirtmiştir (Taylor, 1865). Taylor, makalesinde sadece bu ünik yer hakkında bilgi vermemiştir aynı zamanda bu yerin çevresinde yaşayan insanların sosyo-kültürel yapısı hakkında da önemli bilgiler vermiştir (Taylor, 1865).

19. yüzyılın sonlarına doğru özellikle Van Gölü havzası olmak üzere Urartu Krallığı'nın yayıldığı coğrafyalarda C. F. Lehmann-Haupt ve W. Belck bir dizi araştırma yapmıştır. Bu ikili aynı zamanda Asur Krallığı'nın başkenti ve yayılım gösterdiği alanlardaki arkeolojik yerlerde de incelemelerde bulunmuşlardır. Bu kapsamda Lehmann-Haupt, Asur için sosyopolitik ve inanç açısından önemli bir yer olduğu düşünülen Dicle Tüneli-Birkleyn mağaralarında da arkeolojik çalışma yapmıştır. Bu çalışma 1910 yılında "Armenien Einst und Jetzt" adlı eserde geniş bir bölüm olarak yayınlanmıştır.

Lehmann-Haupt; Dicle Tüneli-Birkleyn Mağarası'ndaki araştırmalarında Asur Krallığı'nın Dağlık Doğu Anadolu'daki sosyopolitik yapıya yönelik askeri hareketliliğini, bölgenin sahip olduğu jeopolitik konumu, Dicle Nehri kaynağının kutsallığını, burada bulunan materyal kültür kalıntıları ile bölgede yaşayan yerel toplumun buraya biçtikleri anlam üzerinden değerlendirmiştir.





Resim 4. Bırkleyn Mağarasının Kuzey Cephesi (Abdulsabur ŞİĞVA Şahsi Arşivi)

Lehmann-Haupt, Dicle kaynağındaki olağanüstü durum karşısında hayretini/duygularını açık bir şekilde belirtmiştir. Asur Krallığı'nın başkentindeki sarayın duvarlarını yıkayan suların kaynak noktasına bırakılan yazıt ve kabartmalar, yazarın burayı kutsal bir alan olarak algılanmasına neden olmuştur (Lehmann-Haupt, 1910). Aynı zamanda kendisinden önce de bilim insanlarının burayı ziyaret ettiklerini fakat yazıtları yerinde okuyan tek kişinin kendisi olduğunu belirtmiştir. Bu durumu canlı betimlemelerle ifade ederek önceki araştırmacılardan daha fazla bilgi edinmeyi umabileceğini ifade etmiştir. Lehmann-Haupt, Asur'un Urartu/Nairi ve çevresindeki/periferisindeki topluluklara yönelik askeri hareketliliğinden uzunca bir şekilde bahsetmiştir. Aynı zamanda bölgenin peyzaj yapısından da bahseden yazar, bu bölgenin farklı zamanlarda kesintisiz bir şekilde askeri seferlerde ve bölgede yaşayan insanlar tarafından kullanıldığını belirtmiştir. Kalenin işlevinden bahseden yazar, yola (Bingöl-Diyarbakır) bakan teraslarda yerleşimin bulunduğunu ve bu yerin sur ile çevrilmiş bir yerleşim olduğunu yazmıştır (Lehmann-Haupt, 1910).

Dicle Tüneli/Bırkleyn mağaraları, Orta Çağ İslam coğrafyacısı ve tarihçilerinin de ilgisini çekmiştir. Bölgenin topoğrafik yapısı, Dicle Nehri'nin kaynağı ve mağaraların yapısı hakkında önemli bilgiler kaydedilmiştir. Erken dönem İslam fetihlerini konu edinen Fütuhu's-Şâm isimli eseriyle tanınan IX. yüzyıl tarihçisi Vâkidî, bu yerin adını Hısnu Zülkarneyn olarak kaydetmiştir (Baluken, 2007). X. yüzyılda yaşamış coğrafyacısı el-Makdisî ise bu mağarayı "Kefhü'z-zulumât" yani "karanlıklar mağarası" olarak isimlendirmiştir. Anlatıya göre, İskender Zülkarneyn bu mağaraya girmişti. Emeviler döneminde, Mesleme bin Abdülmelik mağaranın sonunu görmek için mağaraya girmeye çalışmış. Bu amaçla meşale ve mumlar hazırlatmış. Ancak belli bir mesafeden sonra meşaleler sönmeye başlayınca geri dönmek zorunda kalmıştı (el-Makdisî, 1906).

Makdisî ile çağdaş olan Mesudî ise Dicle Nehri'nin çıkış yerini Hısnu Zülkarneyn (Zülkarneyn Kalesi) denilen yer olarak kaydetmiştir (el-Mesudî, 1894). Bu kale ve mağaranın Zülkarneyn'e nispet edilmesi Makdisî'nin kaydettiği anlatıyla ilişkili olabilir.

XII. yüzyıl Artuklu dönemi tarihçisi İbnü'l-Ezrak el-Fârikî ise Tarihu Meyyâfârikîn ve Amid adlı eserinde bu yerleşim yerinin adını Bılkarneyn olarak kaydeder (Carole Hillenbrand, 1990).

XIII. yüzyıl coğrafyacısı Yâkût el-Hamevî; Dicle Nehri'nden ayrıntılı olarak bahsetmiştir. El-Hamevî, Dicle Nehri kaynağının Amid şehrine 25 günlük mesafedeki "Helûres" denen bir yerde olduğunu kaydeder. Nehir suyunun "karanlık bir mağaradan" çıktığını söyler. Kendi döneminde edindiği bilgilerden hareketle Dicle Nehri'nin Diyarbakır yakınlarındaki Zülkarneyn Kalesi yakınındaki bir dağın altından çıktığını kaydetmiştir



(Yâkût el-Hamevî, 1867). Uzun bir süre Zülkarneyn/Bilkarneyn şeklinde kullanılan bu adın, form değiştirerek zamanla halk arasında **Birkleyn** olarak telaffuz edildiği anlaşılmaktadır.



Resim 5. III. Salmanassar Kaya Kabartması ve Yazıtı (Abdulsabur ŞİĞVA, Şahsi Arşivi)

#### 4. SONUÇ

Dicle Tüneli-Birkleyn Mağaraları, Doğu Anadolu ile Kuzey Mezopotamya arasında Toros Dağları üzerinden geçit sağlayan en kolay/uygun yollardan biridir. Bu sebepten dolayı Asur, kuzey toplulukları üzerine gerçekleştirdiği askeri seferlerde bu güzergahı etkin bir şekilde kullanmıştır. Asurlular, bu güzergahı kullanarak kolay bir şekilde kuzeydeki topluluklar üzerine askeri seferlerde bulunmuşlardır. Birkleyn'i önemli kılan etkenlerden biri de bu mağaranın askeri seferler esnasında ordunun barınma ihtiyacını karşılamasıdır.

Asur'un egemenlik kurduğu Yukarı Dicle Vadisi ve art alanındaki topraklar, Uruatri/Nairi ve Muşki gibi farklı sosyopolitik yapıların etkin oldukları bölgelerdir. Bu yapılar, krallığı uzunca bir süre tehdit etmiş ve uğraştırmıştır. Bundan dolayı da Asur Krallığı, Yukarı Dicle Vadisi ve periferisinde oluşturduğu güvenli alanlara yönelik tehdit unsuru olabilecek sosyopolitik yapılara karşı önleyici seferler düzenlemiştir. Birkleyn'deki yazıt ve kabartmalar, dini sunu/ritüelin yanında Asur'un Yukarı Dicle Vadisi'ndeki topraklar ile kuzeydeki sosyopolitik yapılar arasındaki mücadeleye odaklanmaktadır.

Orta ve Yeni Asur Dönemi'nde iktisadi/ekonomi amaçlı askeri seferler, krallığın geniş bir coğrafyada egemenlik kurmasını sağlamıştır. Hakimiyet kurulan coğrafyalarda krallar, taş duvarlara yazıt ve kabartma işlemişlerdir. Yeni peyzaj alanlarını oluşturan Asur, fethettiği coğrafyalarda hafıza mekânları oluşturmaya çalışmıştır. Bu bağlamda düşünüldüğünde kaya kabartma ve yazıtları Asur Krallığı'nın hakimiyetini sembolize eden ideolojik aygıtlar olarak görülebilir. Dicle Tüneli-Birkleyn Mağaraları'ndaki yazıt ve kabartmalar krallığın anma etkinliklerinde sergilenmiştir. Balawat kapı süslemelerinde canlı betimlemelerle sunulan görseller, Asur'un ortak bir hafıza oluşturma çabası olduğu sonucuna varılmıştır.

Tabiat temelli dini bir yapıya sahip olan Asurluların tanrılarının rızasını kazanmak ve ona şükranlarını sunmak için duvarlara kabartma/yazıt işledikleri düşünülmektedir. Asur kralları, kendilerinden önceki krallardan daha uzak bölgelere ulaşmayı bir övünç vesilesi haline getirdikleri için yaptıkları kabartma ve yazıtlarla insanlara

başarılarını ilan etmişlerdir. Asur Krallığının kuzeydeki Uruatri/Nairi toplulukları ile çeperindeki topluluklar üzerine gerçekleştirdiği seferlerde buradaki mağaraları kullandığına dair önemli veriler elde edilmiştir. Mağaralarda bulunan 5 yazıt ile 3 kabartma Asur'un bölgeye olan ilgisini göstermektedir. Asur'un buraya olan ilgisinin bir başka nedeni de burasının Dicle Nehri'nin kaynak yeri olarak kabul edilmesidir. Kralların kutsal olarak kabul ettikleri bu mekânda, tanrılarına kurbanlar adayıp çeşitli ritüeller gerçekleştirdikleri görülmektedir.

I. Tiglat Pileser'e ait kabartmada, kralın "ubana tarasu" (parmak uzatma) hareketi yaparken tasvir edilmiş olmasının Asur inanç sitemi açısından sembolik bir anlama sahip olduğuna inanılmaktadır. Bu hareket, sadece Bırkleyn kabartması ile sınırlı olmayıp kralın hakimiyetini gösteren çeşitli nesnelere üzerine de işlenmiştir. Ubana tarasu hareketi, kralın bedeninin tanrılarla doğrudan bir iletişim içerisinde olduğu ve dolayısıyla ilahlarla pozitif bir iletişimin varlığına işaret ettiğine inanılmaktadır. Aynı zamanda burada tanrılara kurbanların da sunulmuş olması bu mekânı bir kült yeri olarak algılanmasına katkıda bulunmuştur.

I. Tiglat-pileser ile III. Salmanassar'ın Dicle'nin kaynağındaki kaya yüzeylerine işledikleri kabartma ve yazıtlar, güçlü sembolik öğeler içermektedir. Bu sembolik öğeler, Asur'un Bırkleyn'de bir "hafıza mekânı" oluşturma çabası içerisinde olduğunu göstermektedir. Hafıza mekânı olarak Dicle Nehri kaynağının seçilmesinin nedeni bu yerin kutsallığına olan inançtır. Yazıt ve kabartmalar vasıtasıyla Bırkleyn, Asur kültürel imgeleminde kalıcı hale getirilmek istenmiştir. Bu durumun önemli kanıtlarından biri, Bırkleyn'in Balawat bronz işlemelerinde ayrıntılı bir şekilde tasvir edilmiş olmasıdır. Asur'a hayat veren ve kutsal olarak kabul edilen Dicle Nehri kaynağı, sahip olduğu verilerle insan pratikleri, hayalleri ve kendine ait kültürel biyografisi ile eşsiz bir yer olmuştur.

Dicle Tüneli-Bırkleyn Mağaraları, Antik Çağ'dan itibaren farklı işlev ve isimlerle ifade edilmiştir. İlk İslam coğrafyacı ve tarihçilerin de eserlerine konu olan Dicle Tüneli-Bırkleyn mağaraları, surla çevrili bir yerleşim yeri olarak kullanılmıştır. XIX. yüzyılın ikinci yarısından sonra buradaki arkeolojik bulgular/veriler kayıt altına alınmış ve yazıtlar çözümlenmiştir. Günümüzde çokça tahrip edilmiş olmasına rağmen Asur kalıntıları bütün heybetiyle buradaki varlığını devam ettirmektedir.

Sonuç olarak Dicle Tüneli-Bırkleyn Mağaraları Asur kültür tarihinde önemli bir destinasyon olmuş, strateji ve sosyopolitik konumunun yanı sıra dini açıdan da kralların uğrak yerlerinden biri olmuştur.

#### KAYNAKÇA

- Bahrani, Z. (2022). *Mesopotamia, Ancient Art and Architecture*. Thomas-Hudson.
- Baluken, Y. (2006, 10-11 Haziran). *Artuklular Devrinde Bingöl*, I. Bingöl Sempozyumu, Bingöl.
- Bottero, J., & Kramer, S. N. (2017). *Mezopotamya Mitolojisi* (Çev. Tümertekin, A. 1. baskı). Türkiye İş Bankası Kültür Yayınları. (Orijinal çalışma 1989 yılında yayımlandı)
- Carole H. (1990). *A Muslim Principality in Crusades Times the Early Artuqid State*.
- Çiğdem, S., & Kılıç, M. (2003). Eski Mezopotamya'nın Kültür Tarihi. L. G. Gökçek & E. Yıldırım & O. Pekşen (Ed.), *Resim Sanatı* içinde (ss. 411-445). Değişim Yayınları.
- Çilingiroğlu, A. (1997). *Urartu Krallığı Tarihi ve Sanatı*. Yaşar Eğitim ve Kültür Vakfı.
- Drews, R. (2014). *Tunç Çağı'nın Sonu* (Çev. T. Ersoy & G. Ergin, 1. baskı), Türkiye İş Bankası Kültür Yayınları. (Orijinal çalışma 1993 yılında yayımlandı.)
- el-Makdisi (1906). *Ahsenu't-tekâsîm fî ma'rifeti'l-ekâlim*. yay. M. J. De Goeje, Brill-Leiden.
- el-Mesûdî (1894). *et-Tenbîh ve'l-İşrâf*. yay. M. J. De Goeje, Leiden, c. I.
- Genç, B. (2019). Waldemar Belck ve Carl Frederick Lehmann'ın Araştırmaları. *Colloquim Anatolicum*, (18), 35-54.
- Gökçek, L. (2015). *Gürkan, Asurlular* (1. baskı). Bilgin Kültür Sanat Yayınları.
- Grayson, A. K. (2002). *Assyrian Rulers of the Early First Millennium BC I (1114-859 BC)*. University of Toronto Press.
- Grayson, A. K. (2002). *Assyrian Rulers of the Early First Millennium BC II (858-745 BC)*. University of Toronto Press.
- Grayson, A. K. (2002). *Assyrian Rulers of the Third and Second Millennia BC (TO 1115 BC)*. University of Toronto Press.
- Harmanşah, Ö. (2015). *Place, Memory, And Healing: an Archaeology of Anatolian Rock Monuments*, Routledge.



- Holloway, S.W. (2002). *Assur is King!, Religion in the Exercise of Power in the Neo-Assyrian Empire*. Brill Leiden.
- Kemalettin, K. (2018). Assurlular, Dicle'den Toroslar'a Tanrı Assur Krallığı. K. Köroğlu & S. F. Adalı (Ed.), *Anadolu'daki Yeni Assur Dönemi Stelleri ve Kaya Kabartmaları* içinde (ss. 162-207). Yapı Kredi Yayınları.
- Köroğlu, K. (1996). *Urartu Krallığı Döneminde Elâziğ (Alzi) ve Çevresi*. (1. baskı). Arkeoloji ve Sanat Yayınları.
- Köroğlu, K. (2016). *Eski Mezopotamya Tarihi, Başlangıcından Perslere Kadar*. (10. baskı). Arkeoloji ve Sanat Yayınları.
- Kuhrt, A. (2007). *Eski Çağ'da Yakındoğu*. Cilt II. (Çev. Şendil, D.). Türkiye İş Bankası Kültür Yayınları. (Orijinal çalışma 1995 yılında yayımlandı)
- Lehmann-Haupt, C. I. (1910). *Armenien Einst und Jetzt: Raisen und Forschungen I-II*, B. Behr.
- Luckenbill, D. D. (1927). *Ancient Records of Assyria and Babylonia. Volume II*. Chicago University Press.
- Pekşen, O. (2018). Eski Yakındoğu'da Ulaşım Üzerine Yazılar. B. Gökce & P. Pınarcık (Ed.), *Asur Kral Yıllıklarına Göre Asur Krallarının Anadolu'ya Düzenledikleri Askeri Seferler, Sefer Güzergahları ve Kentler* içinde (ss. 333-355). Akademisyen Kitabevi.
- Pınarcık, P. (2012). Urartu ve Asur Yazılı Kaynaklarına Göre Urartu Krallığı'nın Tarihi Coğrafyası (Doktora Tezi). Dokuz Eylül Üniversitesi.
- Radner, K. (2018). Assurlular, Dicle'den Toroslar'a Tanrı Assur Krallığı. K. Köroğlu & S. F. Adalı (Ed.), *Assur Kenti ve Assur Krallığı Tarihine Genel Bakış* içinde (ss. 2-23). Yapı Kredi Yayınları.
- Salvini, M. (2015). *Urartu Tarihi ve Kültürü*, (Çev. B. Aksoy 1. baskı). Arkeoloji ve Sanat Yayınları. (Orijinal çalışma 1995 yılında yayımlandı.)
- Schachner, A. (2006). *Birkleyn Mağaraları (Dicle Tüneli) Yüzey Araştırması 2004, Araştırma Sonuçları Toplantısı*, T. C. Kültür ve Turizm Bakanlığı.
- Schachner, A. (2018). Assurlular, Dicle'den Toroslar'a Tanrı Assur Krallığı. K. Köroğlu & S. F. Adalı (Ed.), *Orta Assur Krallarının Anadolu'daki Çıkarları* içinde (ss. 108-125). Yapı Kredi Yayınları.
- Schachner, A. (2022). The Tigris Tunnel (Birkleyn) (2004-2005). An Archaeological and Epigraphical Survey at one Source of the Tigris; in: A. Otto / K. Kaniuth (Hrsg.) unter Mitarbeit von Femke Grops: 50 Jahre Vorderasiatische Archäologie in München. Münchener Abhandlungen zum Alten Orient — Band 7, (ss. 274-281) Gladbeck, PeWe Verlag.
- Sevin, V. (2005). Urartu Devleti. *Arkeo Atlas*, (4), 62-123.
- Taylor, J. G. (1865). Travels in Kurdistan, with Notices of the Sources of the Eastern and Western Tigris, and Ancient Ruins in Their Neighbourhood. *The Journal of the Royal Geographical Society of London*, 35, 21-58.
- Yâkût el-Hamevî (1867). *Mu'cemü'l-Buldan*. yay. Ferdinand Wüstenfeld, Leibzig. c. II.
- Yıldırım, E. (2017). *Eskiçağ Mezopotamya'sında Liderler, Krallar, Kahramanlar*. (1. baskı) Arkeoloji ve Sanat Yayınları.
- Yıldırım, E. (2023). Mezopotamya'nın Eskiçağlarında İktisadi ve Zirai Hayat, L. G. Gökçek & E. Yıldırım & O. Pekşen (Ed.). *Mezopotamya'da Bir Vergilendirme Türü: Haraç* içinde (ss. 219-335). Değişim Yayınları.

### ÇALIŞMANIN ETİK İZİNİ

Yapılan bu çalışmada “Yükseköğretim Kurumları Bilimsel Araştırma ve Yayın Etiği Yönergesi” kapsamında uyulması belirtilen tüm kurallara uyulmuştur. Yönergenin ikinci bölümü olan “Bilimsel Araştırma ve Yayın Etiğine Aykırı Eylemler” başlığı altında belirtilen eylemlerden hiçbiri gerçekleştirilmemiştir.

### ARAŞTIRMACILARIN KATKI ORANI

Çalışmanın tamamı tek yazar tarafından yürütülmüştür.

### ÇATIŞMA BEYANI

Araştırmada herhangi bir kişi ya da kurum ile finansal ya da kişisel yönden bağlantı bulunmamaktadır. Araştırmada herhangi bir çıkar çatışması bulunmamaktadır.