

YENİ ASUR DÖNEMİ'NDE YUKARI DİCLE BÖLGESİ VE TARİHİ COĞRAFYA İÇİN BAZI ÖNERİLER

Atakan AKÇAY¹ - Serdar ÖZBİLEN²

Geliş: 18.02.2018 Kabul: 16.04.2018

DOI: 10.29029/busbed.396317

Öz

Büyük bir yer altı ve yer üstü zenginliğine sahip olan Yukarı Dicle Bölgesi bu çalışmanın coğrafi sınırlarını oluşturmaktadır. MÖ 11. yy. ile birlikte bölgede söz sahibi olmaya başlayan Asur Devleti, profesyonel devlet bilinci anlamında bir takım uygulamaların öncüsü olmuştur. MÖ 9. yy. ile birlikte parlak bir yükselme yaşayan Yeni Asur Devleti bölgede barınırken mükemmel bir idari yapılanmayı benimsemiş ve bir takım maddi kültür öğelerini de geride bırakmıştır. Mevcut malzemelerin yorumlanması, bölgedeki Asur varlığının hangi amaçlarla ortaya çıktığına katkı sağlayacaktır. Bunun ipuçları seramik gelenekleri, kaya kabartmaları, steller, kil tabletler, ölü gömme adetleri ve yazılı kaynakların yorumlanmasında yatmaktadır. Çalışmamızın kronolojik sınırlarını ise Yeni Asur dönemi oluşturmaktadır. Yeni Asur Devleti'nin bölgede konuşlanması neticesinde Nairi, Arami ve Şubria toplulukları ile olan ilişkilerinin irdelenmesi, yayılım politikası hakkında bize önemli bilgiler sunmaktadır. Bu çalışmada bahsedilen coğrafya ve kronolojik sınırlar içerisinde öne sürülen bir takım yorumlar arkeolojik ve filolojik kaynakların birlikte değerlendirilmesi ile ortaya konulmaya çalışılmıştır.

Anahtar kelimeler: Yeni Asur, Yukarı Dicle Bölgesi, II. Asurnasirpal, Üçtepe, Ziyarettepe.

1 Dr. Atakan Akçay, Gazi Üniversitesi, Edebiyat Fakültesi, Arkeoloji Bölümü, 06500, Te - nikokullar, Ankara-TÜRKİYE, atakanakcay@gazi.edu.tr, ORCID: <https://orcid.org/0000-0001-5190-4227>.

2 Serdar Özbilen, Gazi Üniversitesi, Arkeoloji Bölümü, Doktora Programı Öğrencisi, serd - rozbilen1@gmail.com, ORCID: <https://orcid.org/0000-0003-4061-5897>

SOME SUGGESTIONS FOR HISTORICAL GEOGRAPHY AND UPPER TIGRIS REGION IN THE NEO ASSYRIAN PERIOD

Abstract

The Upper Tigris Region, which has a large underground and overground richness, forms the geographical boundaries of this research. 11th century BC, The Assyrian State, which began to reign in the region, became the pioneer of a number of applications in the sense of professional state awareness. 9th century BC, the Neo Assyrian State has adopted a perfect administrative structure and has left behind a number of material cultural items while residing in the region. Interpretation of existing materials will contribute to what purpose Assyrian presence in the region emerges. The clues lie in the interpretation of ceramic traditions, rock reliefs, stellar, clay tablets, burial customs and philological sources. The chronological boundary of the our work includes the Neo Assyrian period. As a result of the deployment of the new Assyrian state in the region, the examination of its relations with the Nairi, Arami and Şubria societies provides us with important information about the propagation policy. A number of interpretations put forward within the geography and chronological boundaries mentioned in this study have been tried to be put forward together with archaeological and philological sources.

Keywords: Neo Assyrian, Upper Tigris Region, Assurnasirpal II, Üçtepe, Ziyarettepe.

1. KONU VE KAPSAM

MÖ 1. Bin yılda bugünkü Irak topraklarında karşımıza çıkan Yeni Asur Devleti, emperyal bir gücün temsilcisi olarak Mezopotamya tarihinin en karmaşık idare yönetim sistemine sahip devletlerinden birisi olmuştur. Yeni Asur dönemi krali yıllıklardaki anlatımlar, periferik bölgelere yapılan baskınların yalnızca fethetmek amacı gütmeye başladığını göstermektedir. Fethedilen merkezi ya da stratejik konuma sahip merkezlerde fetih sonrasında pekiştirme (konsolidasyon) aşamasına geçilerek, bu alanların kolonize edilmesi MÖ 9. yy. 'dan itibaren başlamıştır. Yeni Asur dönemine has olan bu yaklaşım içerisinde tehcir politikası ile özellikle gruplar arasındaki birlik duyguları kırılmış şehirlerin iskânında, yeniden inşasında ve eyaletlerin insan kaynağını oluşturmada tehcir en önemli politik yöntemlerden birisi olmuştur.

Yeni Asur dönemi saraylarının duvarlarındaki isyancılara yapılan uygulamaları yansıtan çeşitli tasvirler (soyulan kafa derileri, kesilen başlar, kazıklara oturtma vb.) Asur hâkimiyet modeli içerisinde “psikolojik savaşın” önemli bir kolunu oluşturmaktadır. Ele geçirilen yerlerde Asur talepleri karşılandığı oranda yerel yöneticiler iktidarda kalarak kendi kontrollerini sağlamakta ve özerk statülerini korumaktadır. Böylelikle vasal devletler merkeze bağlı bir şekilde yönetilirken, Asur askeri yet-

kilileri istihbaratın en önemli unsuru olarak bu kentlerde bulunduruluyordu. Bu kapsamda özellikle eyalet merkezlerinden Asur başkentine gönderilen mektuplar, bir taraftan Asur kraliyet yazışmalarının niteliğini ortaya koyarken esasında birer istihbarat raporu niteliği taşımaktadır. Tüm yöneticilerin en üstünde duran “Akkberi/shaniu” unvanlı eyalet valileri ardından hiyerarşik olarak köy yöneticisi olan “Ak-rabalani” bulunmaktaydı (Parker, 2012: 867-868). Köy yöneticilerinin birincil görevleri vergi toplamaktı. Asur eyalet valilerinin ise geliştirme, güvenlik ve vergilendirme gibi üç önemli görevi vardı. Güvenlik endişeleri sınır illerinde öncelikliydi ve bu nedenle eyalet yöneticilerinin geniş bir casus ağı vardı (Parker, 2001b: 1-8).

MÖ 9. yy.’ın başlarından itibaren bölgesel nitelikteki bir gücün ötesine geçmeye başlayan Yeni Asur Devleti, hammadde, maden vb. ihtiyaçları için merkezi Asur bölgesinin sınırlarına en yakın coğrafyalardan birisi olan Yukarı Dicle Bölgesi’ne seferler düzenleme ihtiyacı duymuştur. Bu çalışmada arkeolojik ve filolojik verilerin analizine dayalı bir takım yorumlar ve öneriler ile Yukarı Dicle Bölgesi’ndeki Asur varlığı üzerine bazı fikirler üretilmeye çalışılmıştır. Bu kapsamda bölge için daha önceden tanımlanan Asur etkileri; kronolojik perspektif, arkeolojik materyal ve yerleşim karakteri gibi, değişkenler üzerinden ele alınmıştır. Çalışmanın temel sorunsalı ise “etki” tanımlaması üzerinedir. Asur’un Yukarı Dicle Bölge’sindeki etkilerinin askeri sefer rotaları ile ilişkili bir yönetim modeli etrafında mı şekillendiği yoksa yerleşim ve nüfus karakteri açısından bölgenin Asur etkilerini taşımanın çok ötesinde, merkezi Asur periferi içerisinde olup olmadığı tartışılmaya çalışılmıştır.

Filolojik kaynakların Orta Asur Dönemi’nden gelen devamlığı, MÖ 1. Bin yıl (Demir Çağı) içerisindeki Asur Devlet modelini ve yayılım alanını tespit edebilmede en güçlü referansları oluşturmaktadır. Dolayısıyla yazılı kaynaklara dayanan veriler arkeolojik verilerin teyidini sağlamaktadır. Bu bağlamda her iki veriyi bir arada kullanarak güvenilirliklerini sınamak ve doğru çıkarımlar yapabilmek önemlidir. Yeni Asur’u iyi anlamının yollarından birisi de kendisinden önceki ve sonraki dönemlerin irdelenmesidir. Orta Asur dönemi siyasi yapılanması ile Yeni Asur Dönemi arasındaki farkların, yayılcı bir politikanın yansımalarını içerip içermediği önemli bir sorudur. Tunç Çağları ile Demir Çağı siyasi yapıları arasındaki temel farklılıkların Yeni Asur modeli içinde nasıl geliştiği, uzak coğrafyaların askeri olarak elde tutulmasına yönelik yayılcı siyaset fikrinin temellerinin hangi aşamalarda atıldığı ve Yeni Asur’un yayılcı politikasının dönemin diğer siyasi yapılarını ne şekilde etkilediği en temel sorular olarak karşımıza çıkmaktadır.

Arkeolojik veriler içerisindeki özellikle seramik buluntuları, Yeni Asur Devleti’nin Yukarı Dicle Bölgesi’ndeki varlığının nasıl tanımlanması gerektiğini ortaya koymaktadır. Krali anıtlar ve farklı plastik eserler (heykeller vb.) üzerinden

çıkarmalar yapan araştırmacılar bölge için daha kesin sınırları çizilebilen arkeolojik ayrımlar yapmaya çalışmışlardır. Bu çalışmalar kapsamında, özellikle “*yivli seramik*” geleneği ile Asur etiketli malzemenin aynı anda neden görüldükleri ve bu durumun Asur yayılımı açısından nasıl algılanması gerektiği üzerinde durulmuştur.

Arkeolojik ve filolojik kaynaklar ışığında tarihi coğrafya önerilerine yer verilerek yerleşim sistemi şematize edilmeye çalışılmıştır. Hangi ağırlıkta kırsal veya kentsel yerleşmelerinin tercih edildiği, mevcut hâkimiyet sisteminde ne tür bir siyasi yaklaşımın benimsendiği incelenmiştir. Yürütülen yayılıma dayalı bu siyasi modelin Yeni Asur'a ne tür kazanımlar getirdiği, siyasi veya kültürel etkilerden hangisinin daha ağır bastığı, siyasi yayılımın çok boyutlu değişkenleri içerisinde, kültürel yayılım ve toplumsal kabullenmeler üzerinden bir takım çıkarımlarda bulunmaya çalışılmıştır.

2. YUKARI DİCLE BÖLGESİ'NDE ASUR YÖNETİM MODELİ VE YERLEŞİM STRATEJİSİ

Verimli Hilalin merkezinde bulunan Yukarı Dicle Bölgesi, Dicle Nehri'nin, doğuda Salat ve Savur Çayları, Batıda Karacadağ, Kuzeyde Güneydoğu Toroslar ve güneyde Tur Abdin Dağları ile 60 km².’lik bir alanı ifade etmektedir (Parker, 2001a: 159). Karacadağ Volkanik kütlesi ile Fırat Havzası'ndan ayrılan Dicle Bölümü, Güneydoğu Toros Dağları'ndan güneye akan dereler ile Mardin Eşiği Dağları'ndan kuzeye akan derelerin oluşturduğu Yukarı Dicle Havzasını kapsamaktadır (Ökse, 2017a: 19). Bu kesim, yağmura dayalı tarım uygulamalarının yürütülebileceği, yıllık 400-500 mm. yağış alan kuşakta bulunmaktadır (Ökse, 2017b: 167). Bölge, Mezopotamya, Suriye ve Anadolu'yu birleştiren önemli yolların kavşak noktasında olması sebebiyle çok büyük bir stratejik öneme sahiptir. Modern çağda da etkin bir şekilde kullanılan bu güzergâh, doğal geçitleri, Dicle Nehrini ve vadilerini izlemektedir. Yukarı Dicle Bölgesi, bu jeopolitik konumu dışında Dicle Nehri'nin beslediği zengin sulama olanaklarına sahip tarım alanları ve Ergani-Maden yöresindeki bakır yatakları sayesinde Protohistorik Çağlar'dan beri tüm dönemlerde önemli bir kültür bölgesi olmuştur. Nitekim Geç Tunç Çağı ve sonrasındaki Demir Çağları'nda, Asur Devleti'nin yayılım politikası içerisinde de bölgeye olan ilgi yoğun bir şekilde devam etmiştir (Kozbe, 2006: 496)³.

Bölge, merkezi Asur bölgesine yakınlığı, Bereketli Hilal'in neredeyse tamamını kapsayan bir coğrafyaya sahip olması, Fırat'ın ana kolları ve Dicle'nin kaynağına ev sahipliği yapışı, Doğu Akdeniz ve Anadolu ticaret yollarını barındırması gibi birçok

3 Coğrafi normlara göre gerçek anlamda bir bölge olmamakla birlikte söz konusu alan, bur - da gerçekleştirilen kazı ve yüzey araştırmalarının sonuçlarına dayanarak arkeolojik açıdan kendi içinde bir kültürel bütünlüğe sahip coğrafya olduğu için bu şekilde adlandırılmıştır.

unsur nedeniyle Eski Asur Dönemi'nden beri krallığın özel önem verdiği yerler arasındadır. Güneydoğu Anadolu Bölgesi'nin kuzeyindeki Toros Sıradağları'nın aynı zamanda Urartu Krallığı'na karşı sınır bölgesi olması da, MÖ 1. Bin yılda Asur için oldukça önemlidir (Coşkun, 2014: 21).

Bölgenin yüzlerce arkeolojik kalıntıyla dolu olması hiç de şaşırtıcı değildir. Asur dönemi boyunca Türkiye'nin güneydoğusu önemli bir tarımsal bölge olmaya devam etmiştir. Fiziki coğrafyanın iki ana ögesi birincil derecede öneme sahiptir. Öncelikle Dicle Nehri ve kolları antik çağlar boyunca içme, sulama ve diğer ihtiyaçlar için gereken suyun temel kaynağını oluşturuyordu. Bölgenin ikinci temel fiziki özelliği, kuzeydeki Toros Dağları'ydı. Dağlar, antik çağlarda kullanılan kereste, taş ve metal cevheri gibi önemli materyaller için bir kaynaktı. Diyarbakır'ın kuzeyindeki Ergani bölgesi önemli bir bakır madeni alanıydı. Nehirden uzaklaştıkça Asur kontrolü de zayıflıyordu. Kırsal bölgelerde Demir Çağı'nı yaşayan yerlilerin kurduğu köyler görülebilirdi. Bu insanlar da çiftçilik ve çobanlıkla uğraşmaktaydı (Matney, Macginnis, Wicke, Köroğlu, 2017: 15, 18).

Bugünkü Diyarbakır'ın da yer aldığı bölge, güneyden Tur Abdin (Kaşjaru) ve doğudan da Karacadağ ile çevrilmiş olmasına karşılık, Şanlıurfa üzerinden Suriye, Mardin Eşiği yoluyla da Irak ve Eski Mezopotamya ile daha sıkı bağlar kurabilmiştir. Dicle'nin de bu bağlantı da önemli bir rol üstlendiği anlaşılmaktadır. Yukarı Dicle söz konusu konumuyla güneydeki Mezopotamya ve Suriye ile kuzeydeki Anadolu'yu birleştiren önemli yolların kesişme noktasında, önemli bir coğrafi konuma sahiptir (Köroğlu, 2006: 449). Dicle'nin güney kıyısında Savur Çayı Vadisi ile Mardin Platosu'nun kuzey eteklerine kadar giden hat batıya yönelerek, Mazıdağ'ın eteklerinden Mezopotamya düzlüklerine kadar ulaşmaktadır. Bölgenin, Mezopotamya ile Anadolu arasında siyasi bir sınır oluşturmasının yanı sıra hammadde açısından fakir Mezopotamya ovaları ile zengin Anadolu yaylaları arasında ekonomik bir sınırı da oluşturmaktadır (Akçay, 2017: 52).

Mitanni Krallığı'nın çöküşünü takip eden süreçte, Kuzey Mezopotamya şehir-cilik anlayışı Tunç Çağı form ve fonksiyonlarını barındıran kent özelliklerinden paradigmatik bir kayma ile daha farklı bir anlayışa bürünmüştür. Orta Asur ile birlikte Kuzey Mezopotamya merkezli Dicle Nehri boyunca konuşlanan Tunç Çağı kentlerindeki kent anlayışında değişimler yaşanmıştır. Bu tür şehirler örgütlenme ile birlikte siyasal bir form kazanarak büyük ölçüde idari olarak yapılandırılmışlardır. Bu idari yapılandırılmanın en önemli kanıtları Orta Asur Dönemi krallarından I. Adad-nirari (MÖ 1305-1274), I. Salmanassar (MÖ 1273-1244) ve I. Tukulti-ninurta (MÖ 1243-1207) gibi krallara ait metinlerde yansımalarını bulmaktadır (Matney, 2012: 571-573). Bu gelişmelerle birlikte Kuzey Mezopotamya'nın en önemli şehirleri Asur kontrolü altına girmiştir. Orta Asur Dönemi kralları, tarımsal arazilerini kuzey ve doğuya doğru genişletmişlerdir. Ninova ve Nimrud yenilenmiş,

Kar-Tukulti-ninurta gibi yeni kraliyet şehirleri kuzey Dicle üzerinde kurulmuştur (Reade, 1995: 90, Kuhrt, 1995: 363). Orta Asur köylerinin Demir Çağı'nda da devam ettiği ve iskân edilmemiş alanların yeni yerleşimlerin kuruluşuna tanıklık ettiği de önerilmiştir (Harmanşah, 2015: 62). MÖ 1. Bin yılda Asur hakimiyeti başlayıncaya kadar büyük kentlerin bulunmadığı Yukarı Dicle Bölgesi'nde, yerel kaynaklardan yararlanan küçük ya da orta büyüklükte yerleşmeler ortaya çıkmaya başlar (Laneri, 2013: 98). Yukarı Dicle Bölgesi'nde Orta Asur Döneminde, 15-20 km. aralıklarla üç büyük şehir Tuşhan, Tidu, Şinamu kurulmuştur. Hepsinin çevresinde, çoğu şehir merkezlerine 3-4 km. mesafede bugün küçük höyükler şeklinde birçok yerleşim bulunmuştur⁴. Yukarı Dicle Bölgesinde görülen bu yerleşim sistemi, yapısı bakımından Balih veya Habur nehirleri üzerindeki sistemlere yakından benzemektedir (Radner-Schachner, 2004: 154).

MÖ 1. Bin yılda Asur Devleti'nin Eski ve Orta Asur döneminden en önemli farklılıklarından birisi yerleşim dokusunda görülen sıklıktır. Yukarı Dicle Bölgesi'ndeki bu model, belli bir bölgeden haraç veya vergi olarak imparatorluk hazinesini beslemenin daha ötesinde, direkt yönetim ve idari etme amaçlıdır. Böylece merkezi bölge dışında kalsada, bölgedeki Asur varlığı aslında kültürel veya siyasi bir etki alanından taşarak idari yönetim modellerine de yansımıştır. Eyaletler, eyaleti besleyen kentler, küçük kırsal köyler esasında gösterişli Asur başkentleri ve saraylarını besleyen dış modeller gibi gözükse de, aynı zamanda mutlak Asur varlığının da en güçlü simgeleri konumundadır. Özellikle sanat eserleri, mimari yapılar, steller ve yazıtlar gibi arkeolojik bulgular üzerinde kendisini gösteren bu etkinin, Asur modasının yayılım alanını yansıtmaktan daha çok Asur'un bizzat kendisi olarak değerlendirilmesi mümkündür (Brown, 2008: 212, Radner-Schachner, 2004: 154-155, Ökse, 2017: 176).

Küçük çaplı nüfus üzerine kurulan Dur at-Katlimmu (modern Habur Nehri üzerine Tell Şeyh Hamad), Ziyaret Tepe Höyüğü, Üçtepe gibi yerleşimler Asur imparatorluk tasarımının bir parçası olarak sermaye odaklı inşa edilmişlerdi (Matney, 2012: 571-573). Hâkimiyetin tam olarak kurulabilmesi için yerel odaklı iktidar yapılarını kırmak amacıyla fethedilen topraklardan kitlesel sürgün uygulaması başlatılmıştır (Oded, 1979: 90). Bu aşamada eyalet başkentleri yerleşim hiyerarşisinin en üstündeki yapılardır. Bu kentlerin etrafındaki tarım köyleri, yol istasyonları, karakollar ve garnizonlar gibi entegre edilmiş modeller ile hegemonik kontrolün icrası sağlanıyordu (Parker, 2011: 520). Asur eyalet sistemi, eyalet başkenti olarak yenilenmesi ve eski haline getirilmesi için genellikle bölgesel merkezleri seçmiştir. Eyalet başkentleri, devletin idari iktidarının yoğunlaştığı ve sınır art bölgeleri ile iletişim kurduğu merkezler olarak düşünülmüştür (Harmanşah, 2015: 108). Eyalet

4 Bahse konu Asur yerleşim ağı höyüklerinin tamamına yakını tarımsal verimi oldukça yüksek modern Bismil ve Çınar İlçelerinde yer almaktadır. .

merkezlerine ve inşa edilen garnizonlara, Asur başkentindeki sistemin bir bölümü taşınmış, bütün yaşam Asur anlayışına göre yeniden düzenlenmiştir. Yakın çevreye de benzer şekilde Asurlu toplumlar yerleştirilmiş, yerli unsurlar bu kentlerin uzağına itilmiştir. Yukarı Dicle Bölgesi içerisinde kazıları yapılmış olan, Aşağı Salat (Şenyurt, Erten, Aklan, 2017: 345-362, Şenyurt, 2006: 697-704), Yukarı Salat (Ökse, 2017: 172-173), Kavuşan (Kozbe, 2013: 335-341), Hirbemerdon (Laneri, 2016: 237), Hakemi Use'nin (Tekin, 2009: 205) Yeni Asur tabakalarında da çanak çömlek başta olmak üzere günlük yaşamı ilgilendiren buluntular eyalet merkezi olarak da önerilen Ziyarettepe ile çok benzerdir. Ancak bu türden yerleşimlerde mahalle ve köylerde mimari oldukça zayıftır (Köroğlu, 2016b: 311). Askeri alandaki kontrol ağı, belirli noktalarda oluşturulan garnizon ve karakol niteliğindeki kalelerle, ekonomik alandaki kontrol ise etkili vergilendirme ve buna bağlı iletişim ve ulaşım ağları ile sağlanabilmekteydi (Parker, 1997: 87).

3. YERLEŞİM STRATEJİSİ

Kazı ve yüzey araştırmalarında Yukarı Dicle'de Yeni Asur dönemine ilişkin iki tür yerleşme saptanmıştır. Sitadeli 3-4 hektar, aşağı şehriyle boyutları 20-30 hektarı geçen büyük yerleşmeler (eyalet merkezi ile garnizonlar) ve birkaç hektarlık köy ölçeğindeki küçük yerleşmeler (Köroğlu, 2016b: 311). İlk grupta yer alan Üçtepe ve Ziyarettepe'de, duvarları 3 m. kalınlıkta olan ve zengin buluntular veren yönetim binaları konumlandırılmıştır. Aşağı şehirde ise sivil yapılar, hububat depoları, tapınaklar, tüccar evleri ve askeri binalar bulunmaktadır. Hem sitadeli hem de aşağı şehri kazı ve jeofizik çalışmalarıyla incelenen Ziyarettepe toplam 32 hektara yaklaşmaktadır. Asur başkentleri ve eyalet merkezlerindeki benzeyen bu genel plan anlayışı ve yapılaşmaya bakıldığında, her bir kentin büyük bir organizasyonla binlerce insan çalıştırarak birkaç yılda tamamlanabileceği anlaşılmaktadır. Bu kentlerin çevresindeki tarım alanlarında ise, ikinci gruba dahil olan merkezi yönetimin denetiminde, bu toprakları işleyen, çoğu tehcir yoluyla buralara taşınmış Asurlu ve diğer toplumların yerleştirildiği köyler bulunmaktaydı (Köroğlu, 2008: 336). Tarımsal üretime dayalı küçük köy niteliğindeki bu yerleşimlere “*dunnu*” denilmekteydi (Wiggermann, 2000: 171).

Yukarı Dicle Bölgesi'nde Yeni Asur Dönemi askeri ve idari merkezlerinin Dicle Nehri yakınında, mevcut daha erken yerleşimlerin üzerinde oluştuğunu görmekteyiz. Söz konusu merkezler ve bunları çevreleyerek nehir boyunca uzanan geniş tarım alanlarına ise Asur'un bir yayılım politikası olarak uygulamış olduğu “*tarıma dayalı koloncilik*” çerçevesinde imparatorluğun başka bölgelerinden zorla gerçekleştirilen toplu nüfus aktarımları ile getirilen insanlar yerleştirilmiştir (Kozbe, 2006: 498). Aynı şekilde bir yerleşmede çanak çömleğin tümüne yakını standart Yeni Asur formlarından oluşuyorsa bu tür yerleşmelerin yönetim merke-

zine bağlı olarak tehcirle getirilen insanlar için kurulmuş olabileceği de önerilmiştir (Köroğlu, 2016b: 311).

Yukarı Dicle Bölgesindeki Yeni Asur Dönemi yerleşim sistemi, Eski Musul Barajı Bölgesi'ndekine yakından benzemektedir. Bu sistemde değişik büyüklükte ve daha çok Asur kültürüne sahip olan şehirler ile (Ziyaret Tepe, Gre Dimse, Salat Tepe), daha çok bölgedeki kültüre bağlı kalan köy tipi yerleşimler (Aşağı Salat, Gricano, Kenantepe, Hirbemerdon, Hakemi Use) birbiriyle ilişki içindedir. Maddi kültürün dağılımından ve yerleşim sisteminden, Orta Asur Dönemine benzer homojen bir Asurlaşma görülmemektedir. Bu değişiklik daha önceki döneme göre Asur'un bölgeyi kontrol etmesinde ve kültürel açıdan hâkim olmasında tamamen farklı bir yaklaşım modelini ortaya koymaktadır. Yukarı Dicle Bölgesi'nde II. Asurnasirpal'in yazıtlarından öğrenildiği üzere, Asurluların egemenliği ancak MÖ 9. yy.'da yeniden kurulabilmiştir. Erken Demir Çağı'nda bölgede herhangi bir şehir yerleşimi olmamasına karşın, MÖ 9. yy.'da Tuşhan şehri ve aynı adı taşıyan bir eyaletin yeniden kurulması, karma bir yerleşim sisteminin gelişmesine yol açar. Tuşhan'ın çevresinde hem kısmen Asur kültürünün etkisinde kalan Salat Tepe ya da Gre Dimse gibi orta büyüklükte yerleşimler, hem de daha çok yerel kültürlerle bağlı Aşağı Salat, Gricano ve Kenantepe gibi küçük yerleşimler görülmektedir. Bunlara paralel, Asurca *kapru* olarak adlandırılan, birer çiftliği temsil eden bazı tek safhalı yerleşimlerde görülmüştür (Radner-Schachner, 2004: 155). Asur tarımsal ekonomisinin önemli bir unsurunu oluşturan bu "rant hinterlandı"nda tarım merkezli istasyonlar gibi bir kaç hektarlık küçük karakollar ve dunnular önemli bir yer tutmaktaydı (Matney, 2012: 571-573). Salat Çayı'nın doğu yakasındaki dip suyu yüksek tarım alanlarının kapladığı alan 1200 hektar olarak ölçülmüştür. Ziyarettepe ve Çayırılıktepe'nin kontrol ettiği tarım alanları ile Kenantepe'nin doğusundaki Dicle Nehri vadisi boyunca uzanan tarlalar da ortalama 1200 hektarlık alanı kaplamaktadır. Dicle vadisi üzerine kurulan Gricano'nun kontrol ettiği benzeri nitelikteki tarla alanı 900, Kavuşan Höyük çevresindeki tarla alanı da 400 hektar olarak ölçülmüştür (Ökse, 2017b:170).

Yukarı Mezopotamya kırsal alanlarında Mitanni'den Orta Asur'a kadar olan kurumsal sürekliliği kavramak için MÖ 2. Bin yılın müstahkem mülkleri "*dimtul dunnu*" iyi bir örnektir. Bunlar, Mitanni kültür dünyasında *dimtu* ve Orta Asur döneminde *dunnu* olarak anılan özel mülke ait tarım arazileridir. Bu küçük ölçekli yerleşimler, bu arazilerin zaman zaman *ilku* sisteminde görevleri olan Asur'un seçkinlerine krallık bağışı olarak yeniden dağılımıyla büyük çapta gelişmiştir. Bu sistem, Orta Asur'un Yukarı Mezopotamya'ya yaptığı akın, mevcut yerleşim modelleri üzerine yeniden yeni bir toprak yönetimi getirmek için güçlü Asur merkezini varolan iletişim ve uzak mesafe ticaret ağlarına bağlama girişimiydi (Harmanşah, 2015: 108). Buna göre *dunnu* çiftlikleri tarlalarından 1:7 ile 1:9

arasında değişen verimler alınmıştır. Giricano'da bir hektarlık tarladan 125 kg. arpa elde edilirken, Tell Sabi Abyad'da hektar başına 421 kg. arpa toplanmıştır (Ökse, 2017b: 172).

Bölgedeki yüzey araştırmaları bulgularına dayanarak, Demir Çağı'nda Asurluların taşkın ovası etrafındaki Yukarı Dicle Havzası'nda sınırlı da olsa belirli bir kırsal alanı sistematik olarak tarımsal köylerle doldurup yeni bir tarımsal yerleşim sistemi kullanıma soktuğu ileri sürülmüştür. Bu süreci bölgeye sürgün edilmiş toplulukların yerleştirildiği manasında “tarımsal kolonizasyon” olarak adlandırmanın fazla cüretkâr olacağı, zira bu yüzey araştırması bulgularını nehir havzasındaki kentleşmeye bir yerel karşılık olarak yorumlamanın olası olduğu da ileri sürülmektedir (Harmanşah, 2015: 113). Yeni yerleşimlerin birbirine yaklaşık 5 km. mesafede kurulması, bağımsız tarım ekonomisi sürdürdüklerine işaret etmektedir. Salat Tepe çevresindeki sulak alanlarda belirlenen 10 küçük yerleşim alanının birbirine olan mesafeleri 2-4 km. arasında değişmektedir. Bu mesafelerin, birbirinden bağımsız tarımcı ekonomilerin sürdürülebilir olması için gereken bir yerleşimin çevresindeki 2 km. çapındaki tarla alanı ile uyumlu olduğu ortaya konulmuştur (Ökse, 2017b: 174).

Yukarı Dicle Bölgesi'nde yazılı kaynaklar ışığında varlığı tespit edilen Dunnu yerleşmelerinden birisi olan Gricano'da yapılan kazılar sonucunda Dunnu-şa-uzubi'nin lokalizasyonu kesinleşmiştir. Kırık Obelisk'te adı geçen bir diğer dunnu olan Şinamu yakınlarındaki Dunnu-şa-lissur-sala isimli dunnuda Aramilerle yapılan savaştan bahsedilmektedir (Radner-Schachner, 2004: 152)⁵. Gricano metinlerinden, idari fonksiyonları ile yeni bir egemen sınıfın var olduğunu, Asurun bölgedeki himaye gücünü genişletilmiş toprak mülkiyetinden aldığını ve sistemin omurgasını Dicle Nehri üzerinde konuşlandırılan kentlerin oluşturduğu anlaşılmaktadır.

4. EYALET SİSTEMİ

Asur eyalet sisteminde genel olarak iki ayrı yapılanmadan söz edilebilir. Bunlar, Asur çekirdek bölgesi (*mat-Aşşur*) olarak nitelendirilen eyaletler ile taşrada (*matu*) yer alan Asur eyaletleridir. Her iki eyaletin yönetiminde yazılı kayıtlarda “şaknu/bel-pihati” konumunda yer alan idari görevlilerin olduğunu görmekteyiz. Asur idari kayıtlarından elde edilen bilgilere göre “şaknu”, eyalet yönetimlerinde yetkili olan

5 Araştırmacıların birçoğu tarafından Pornak/Murattaşı Höyüğe lokalize edilen Şinamu isimli kent civarında Dunnu-şa-lissur-sala isimli köy yerleşkesine uyan iki yer bulunmaktadır. Bunlardan ilki Beşpınar Köyü yakınındaki Demirci, diğeri ise Müdderis Köyü yakınındaki Battaltepe'dir. İki seçenek arasından en uygunu olan Battaltepe, Diyarbakır ili güneyinde yer alan Müdderis Köyü sınırları içerisinde modern Diyarbakır-Batman karayolunun yakınında yer almaktadır. Yayvan bir görünüm arz eden höyüğün yüksekliği 15-20 m. kadardır (DKE I, 2009: 341).

kişiydi. Şaknu'dan sonra hiyerarşik olarak daha alt seviyede olan ve “hazannu” olarak adlandırılan eyalet içerisindeki önemli ve büyük kentlerin başkanları yer almaktaydı. Hazannular, sadece buldukları kentin yönetiminden sorumluyken, şaknular tüm eyaletten sorumluydular. Çekirdek bölge olan “mat-Aşşur”daki eyaletlerin görevlileri, hiyerarşik olarak taşradaki eyaletlerin görevlilerinden daha üst konumdaydılar (Grayson, 1993: 200). Ele geçirilen topraklarda vasallık sisteminden sonra ekonomik ve askeri olanaklardan yararlanılarak eyalet sistemine geçilmekte ve var olan sömürü alanı Asur'un doğal hâkimiyet alanı olarak kabul edilmekteydi (Parker, 2001b: 250).

Araştırmacılar, Asur'daki iki farklı eyalet tipinin varlığına dayanarak Asur idari sisteminde ana yurt sınırları içerisindeki eyaletler için “doğrudan kontrol”, kırsal kesimdeki eyaletler için ise “dolaylı kontrol/yönetimin” varlığına işaret ederler. Buna göre, doğrudan yönetim altındaki bölgelerde var olması gereken üç genel özellikten söz edilir. Bunların birincisi söz konusu bölgede devamlı bir işgal, ikincisi garnizon olarak da olsa bir askeri varlık ve üçüncüsü bölgede var olan yönetim üzerinde yoğun merkezi idare kontrolüdür. Yeni Asur idari yapısında daha çok doğrudan kontrol yerine daha az zorluklar içeren ve daha kazançlı olarak görülen ve devlete daha az külfet yükleyen “dolaylı kontrol” yolu tercih edilmiştir. Bu uygulamayı özellikle taşra bölgelerinde gözlemleyebilmekteyiz (Larsen, 1979: 92).

II. Asurnasirpal dönemi ve sonrasında, Asur eyalet sisteminde geniş sınırlara ulaşıldığını ve eyalet yöneticilerinin çok geniş yetkilere sahip olduklarını görmekteyiz. Böylelikle III. Salmanassar dönemi sonlarında, büyük bir isyan patlak vermiş, III. Tiglat-pileser dönemine değin bir gerileme süreci yaşanmıştır. (SAA VII, 1995, 12). Asur Devleti eyalet sistemine göre başkenttekilerin küçük kopyaları olarak yapılan eyalet sarayları, oluşturulan bürokrasi ve atanan yöneticileri ile birlikte merkezi anlayışın temsilciliğini üstlenmiştir. Dolayısıyla kral, sınırsızmış gibi görünen tasarruf hakkını, merkezde ve eyaletlerde bulunan yüksek dereceli memurlarla paylaşmakta idi. Çivi yazılı kaynaklar, hem sarayda, hem de eyaletlerde çok sıkı bir hiyerarşik düzenin var olduğunu yansıtmaktadır. Görevlilerin çoğu imparatorluk eyaletlerinde görev yaptıklarından genellikle merkezden uzaktılar. Merkezden ne kadar uzak olurlarsa olsunlar, hâkimiyet bölgelerindeki halkı yönetmek, askeri seferlere ordularını seferber etmek, kralın şahsında siyasal ve törensel diğer yükümlülükleri yerine getirmek gibi görevleri yapmak zorundaydılar. Bu bağlamda, kral ve ailesinin yanı sıra Yeni Asur saraylarında, çoğu eyaletlerde görevlendirilen, doğrudan Asur kralına bağlı, en azından yedi önemli memur sınıfının görev yaptığı anlaşılmaktadır. Bunlardan birisi, çivi yazılı metinlerde Akadca “masennu” veya “abarakku” olarak geçen ve çoğunlukla “hazineci” veya sadece “yüksek dereceli memur” şeklinde tercüme edilen memur sınıfıdır (Duymuş Florioti, 2012: 2-3).

Ziyarettepe'de 2002 ve 2003 yılı kazı çalışmaları sonucunda bulunmuş olan, çoğunluğu makbuz ve idari metinlerden oluşan 27 adet çivi yazılı tabletten birisi

olan, Mannu-ki-Libbali tableti kentin sosyo-ekonomik durumu ve yönetim yapısı hakkında önemli bilgiler verir. Şehrin yıkılmasından kısa bir süre önce yazıldığı tahmin edilen bu son Asur mektubunda, Mannu-ki-Libbali, kasvetli bir eda ile ölümün kendisini beklediğini, at bacaklarının, yetkililerin, ustaların, komutanların kenti terk ettiğini, savaş arabalarının yokluğundan ötürü efendisi ile bir araya gelemediğinden bahseder. Tabletlerin içeriği, başlıkları ve metinlerde sözü edilen kişilerin ayrıntılı değerlendirmesini yapan Parpola bu alanın inşaat kompleksinin, Nineveh İştarının bir tapınağı ya da belki de en azından önemli bir hazine kısmı olduğunu değerlendirmektedir. Tabletlerin onomastik (dil bilimsel) yorumundan, çivi yazısı senaryosunun Akad etkili olduğu ve bu tarzın Yeni Asur dönemi sonuna kadar kullanıldığı anlaşılmıştır. Büyük bir olasılıkla “*Masennu*” olduğu öngörülen Mannu-ki-Libbali tableti doğrultusunda, şehrin bir il valisinin olduğu ve kraliyet haremının oturduğu anlaşılmaktadır (Matney-Rainville, 2005: 66, Matney-Rainville, 2006: 121-122, Matney, Macginnis, Wicke, Köroğlu, 2017: 158, 219)⁶.

II. Asurnasirpal’in MÖ 882 yılına denk gelen sefer kayıtlarında (RIMA II: 198-220, ARI II, 549) Tuşhan’da bir saray kurduğu, kıtlık nedeniyle Şubria’ya kaçan Asurluların kente tekrar yerleştirildiği belirtilmektedir. Ancak Asur temelli iskân politikasının Mannu-ki-Libbali tableti içeriğindeki bilgiler doğrultusunda zaman içerisinde büyük bir değişim yaşadığı görülmektedir. Asur yönetim mekanizmasının yerel ve yabancı seçkin tabakayı bünyesinde birleştiren ve eriten bir yapıya doğru gittiğini görmekteyiz. Dolayısıyla söz konusu memurların Asurlu olma zorunlulukları yoktu. Krala sadık oldukları sürece yabancılar da bu önemli görevlere getirilebilirlerdi Abarakku/Masennu terimleri, genellikle “*tapınak ve saraylarda kâhya, vekilharç, hazineci, mabeynci, idare memuru, hazinedar, ambar memuru*” olarak tercüme edilmektedir. Söz konusu memur sınıfı, aynı zamanda, “*Her bir şehirde kraliyet mülklerini yöneten ve kralın seyahatleri sırasında ona eşlik eden ve bakımını yapan görevli*” olarak ifade edilirken, bazen de sadece “*yüksek dereceli memur*” şeklinde genel bir tanımlama yapılmıştır. Dolayısıyla, farklı görevleri yerine getirdikleri anlaşılan masennu’ların bir kısmının eyaletlerde görevlendirildiğini ve hazineci olarak görev yaptıklarını da net olarak biliyoruz⁷ (Duymuş Florioti, 2012: 4-5).

6 Mannu-ki-Libbali’nin Asarhaddon’a gönderdiği mektupların birinde, saray kürsüsü ya - dımcısının, saray yazıcısı ile arasını bozduğunu söyleyerek krala şikâyetinde bulunur. Asarhaddon’a yazılan başka bir mektupta Kanunayu ve Mannu-ki-Libbali (burda saray kürsüsü yardımcısı olarak geçer) mektubun sonunda iki yazar da kralın Issar-Şumueriş’e emir vermesi için çağrı yapar (SAAB XVI: 234, 240).

7 Yukarı Dicle Bölgesi’nde II. Sargon döneminde Urartu Devleti sınırlarının batı kısmında yüksek dereceli memurlar sınıfında, istihbari faaliyetlere ağırlık veren Amidu kenti yöneticisi Liphur-bel, Tuşhan kenti yöneticisi Şa-Aşşur-dubbu ve Tidu kenti yöneticisi Aşıpa’yı görmekteyiz (Dezso, 2006: 224).

5. II. ASURNASİRPAL DÖNEMİ'NDE YUKARI DİCLE BÖLGESİ

Mezopotamya kökenli uygarlıkların en önemli uygulamalarından birisi, askeri sefer kayıtlardır. Asur Devletinde erken örneklerini MÖ 19. yy.'da gördüğümüz krali yıllıkların askeri seferler ile ilgili olanları MÖ 11. yy.'da Asur-bel-kala döneminde karşımıza çıkar. I. Tiglat-pileser dönemi ile krali yıllıklarda olayların günlük anlatımlarına başlanır. Bu durumda yalnızca yazılı kaynaklardaki bilgileri esas alınarak hazırlanan sefer güzergâhları ve bunlarla ilişkili tarihi coğrafya önerileri zayıf kalabilmektedir. Yukarı Dicle Bölgesi için arkeolojik kanıtlar ışığında kuzeydeki etki alanının sınırlarının belirlenmesi ise yapılan araştırmaların yetersizliği nedeni ile genel bir yargıya ulaşabilmekten uzaktır. Arkeolojik kanıtların başında gelen kaya kabartmaları da birçok araştırmacı tarafından sağlıklı bir sınır belirleyicisi olarak kabul edilmemektedir (Tadmor, 1981: 33).

Yeni Asur kralları itaate zorladıkları topluluklara ait kentlerden söz ederken “*al dannuti*” veya “*al sarruti*” gibi tanımlayıcılar kullanılır. Yöneticisi bilinirse şehir “*onun güçlendirilmiş kenti*”-al dannuti- şeklinde, sıkı organize olmamış bir kabileye ait kent iken “*onların güçlendirilmiş kenti*” diye anılır. Diğer taraftan yöneticinin krali ikametgâhı “*onun krali kenti*”-al sarruti- olarak belirtilir (Köroğlu, 1998: 9). Yukarı Dicle Bölgesinin Yeni Asur Dönemi tarihi coğrafya çalışmalarında II. Asurnasirpal'in MÖ 882 yılı başta olmak üzere MÖ 879 ve MÖ 866 yılına denk gelen üç büyük seferi son derece önemli bilgiler vermektedir. II. Asurnasirpal'in Yukarı Dicle Bölgesi'ne gerçekleştirmiş olduğu seferleri esnasında yazıtlardan da anlaşılacağı üzere, üç farklı güzergâh kullanılmıştır. Bu çalışmada, II. Asurnasirpal'in MÖ 882 yılı seferinde modern Mardin/Diyarbakır yolunun da geçtiği güzergâhın kullanılmış olabileceği kabul edilmiştir. MÖ 879 yılı seferinde Midyat Geçidi'nin, MÖ 866 yılı seferinde ise Demirci Güzergâhı'nın kullanmış olabileceği öngörülmüştür. Metinde adı geçen kentlerin lokalizasyonu çerçevesinde Üçtepe (Kuruh/Kerh) ile Tur'Abdin'in kuzeyinde yer alan höyükler üzerinde durulmuştur. II. Asurnasirpal'in yazıtlarına göre “*al sarruti*” yani krali kent statüsünde olan yerleşimler Ziyarettepe ve Üçtepe höyüklerindedir. Geriye kalan höyüklerden, Murattaşı, Tavşantepe, Kazıktepe, Pir İbrahim, İncirtepe, Sıhratepe, Aktepe, Salattape, Karaçalı gibi höyükler ise “*al dannuti*” yani güçlendirilmiş kent statüsünde değerlendirilmiştir.

6. MÖ 882 YILI SEFERİ

Yeni Asur Krallığı bölgede Tuşhan ve Amedi olmak üzere iki eyalet merkezi oluşturmuş, ayrıca Sinabu, Damdammusa ve Tidu gibi kentleri kendi ihtiyaçlarına göre yeniden düzenlemiş, bunların bir bölümüne Asur kökenli grupları yerleştirmiştir. Ayrıca bölgede, daha çok yerli halkın oluşturduğu anlaşılan Dicle'nin güneyinde Nirdun ve Nirbu, kuzeyinde de Şubria ve Dirria gibi bölgeler, zaman zaman yapılan

yağma seferleri ile sindirilmiş ve sonrasında söz konusu eyalet merkezlerinden kontrol edilmiştir. İhtiyaç duyulduğunda kullanılmak üzere alınan vergiler ve ele geçirilen ganimetlerin bir bölümü eyalet merkezlerinde depolanmıştır. Söz konusu dönemde yörede geçen olaylar ve varlığını bildiğimiz kentler hakkındaki en önemli kaynaklar II. Asurnasirpal'ın (MÖ 883-859) krallık yıllarından (RIMA II: 198-220, ARI II, 549, 587, 641) gelir. Kalhu Yazıtı (ARI I: 533-591, ARAB I: 177-190) ve Kurkh Monoliti (ARI II: 631-643, Conraide, 1991: 1-10) yörenin tarihi coğrafyası için temel kaynaktır. Söz konusu belgelerde adı geçen Tuşhan, Sinabu ve olasılıkla Tidu gibi yönetim merkezleri Kaşjaru, yani Tur Abdin'in kuzeyinde ve Dicle'nin güney kıyısındadır. Arkeolojik malzeme ve özellikle de "Asur malları" denilen türde seramik buluntuları da bu kıyıdaکی höyüklerde ele geçmiştir (Köroğlu, 2006: 451, 455). II. Asurnasirpal'ın birinci (MÖ 882), beşinci (MÖ 879) ve sekizinci (MÖ 866) seferlerini kapsayan Kalhu Yazıtı ile sadece beşinci seferinin anlatıldığı Kuruh Monoliti, Yukarı Dicle Bölgesi ile ilgili bilgileri edindiğimiz en önemli kaynaklardır (Baştürk, 2006: 20).

Kralın MÖ 882 yılında yapmış olduğu ilk seferinde Nairi ülkelerinin güney sınırını oluşturan bölgedeki Tuşhan'da bir eyalet merkezi kurulmuştur. Böylece hem Toroslara aşır kuzeye, Anadolu'ya ulaşan yollar üzerinde güçlü bir merkez oluşturulmuş hem de Amedi (Diyarbakır) kenti çevresini kontrol eden Aramili Bit-Zamani kabilesinin etkinliği azaltılmıştır. Bu seferlerin kayıtlarında bölgede bulunan bütün Nairi krallarından vergi alındığı belirtilir (Köroğlu, 2011: 158).

Kralın bölgeye gelişi ve saray inşası, Kuruh Monolitinde şu şekilde aktarılır:

"...Kaşjaru dağı üzerinden Hulaya'nın güçlendirilmiş kenti Kinabu'ya geçtim. Ordum ve korkunç savaş gücümle kenti kuşattım ve aldım... Şehir yöneticisi Hulaya'nın derisini Damdammusa kenti duvarlarına astım. Şehri yaktım yıktım. Yakınında yer alan Mariru kentini kuşattım. 50 savaşçı askerini kestim, 200 esirini yaktım ve Nirbu askerlerinin 332'sini savaşta bozguna uğrattım. Onlardan esirler, öküzler ve koyunlar aldım. Uhira dağı civarındaki Nirbu ülkesi yerlileri birleştiler ve güçlendirilmiş kentleri Tela'ya girdiler. Kinabu kentinden Tela'ya yaklaştım. Şehir iyice güçlendirilmişti. 3 duvarla çevrilmişti... Şehri kuşattım ve aldım... Nirbu kentini ve güçlü duvarlarını yıktım, yaktım".

"Nirbu ülkesinden Tuşha kentine geçtim. Tuşha'yı yenileştirdim. Eski duvarlarını temizledim, yerlerini belirledim, temel çukurlarına ulaştım ve yeni bir duvarı muhteşem bir biçimde temelinden tepesine kadar yaptım ve tamamladım. İçine krali ikametgâhım için bir saray kurdum" (RIMA II: 198-220, ARI II, 549).

Kralın geri dönüşünden ise şu şekilde bahsedilir:

"Na,iri ülkeleri dönüşümde, Kaşjaru Dağı içinde bulunan Nirbu ülkesi ayaklandı. Dokuz kentlerini terkettiler ve güçlendirilmiş kentleri İşpilibria'ya sığındılar" (ARI II: 552)... (Bkz. Harita 1)

Metinde bahsi geçen kentler; Kinabu, Damdammusa, Mariru, Tela, Tuşhan'dır. Nirbu Ülkesinin ise Kaşjaru aşılır aşılmaz bu bölgede olduğu görülmektedir. Tur Abdin (Kaşjaru) aşıldıktan sonra ismi verilen bu kentlerin Tur' Abdin'in kuzeyinde oldukları açıktır. Bu nedenle II. Asurnasirpal'in MÖ 882 yılı seferinde modern Mardin/Diyarbakır yolunu kullanmış olabileceğini kabul etmemiz ve sözü edilen kentleri, Kuruh/Kerh ile Kaşjaru'nun (Tur' Abdin-Mazıdağı) arasındaki höyüklerde aramamız doğru bir yaklaşım olacaktır. Bu kapsamda Kaşjaru aşıldıktan sonra Kinabu için İncirtepe/Tilarap⁸, Tela için Aktepe⁹ höyükleri önerilebilir. Bu höyüklerin önerilmesinde, söz konusu güzergâh üzerindeki ilk höyükler olmaları, Damdammusa ve Tuşhan arasında bir alanda konumlanmaları, çevrelerinde yer alan diğer höyüklere oranla her iki höyükte özellikle de Aktepe'de yoğun olarak görülen Habur seramiğinin varlığı¹⁰ öne çıkmaktadır. Söz konusu seramik geleceğinin Aktepe ve İncirtepe'deki varlığı, Asur Ticaret Kolonileri Dönemi'nde Asurluların yaşamış olduğu kolonilerden biri olabileceğini göstermektedir. Diğer taraftan modern Mardin-Diyarbakır yolunun MÖ 2. Bin yılın başlarından itibaren kullanıldığını doğrular niteliktedir¹¹. Yazıta göre seferin orta kısımlarında yer aldığı anlaşılan Mariru kenti için daha önce Olmstead tarafından Aktepe önerilmiştir (Olmstead, 1918: 227). Aynı güzergâh üzerinde Geç Roma Dönemine ait, konumu itibariyle oldukça stratejik bir mevkiide bulunan, kalıntıları halen ayakta olan antik bir yerleşim alanı olan Kale-i Zerzavan söz konusu güzergâhı desteklemektedir¹².

8 200 x 135 x 15/20 m. boyutlarındaki höyük, Çınar ilçesinin kuşuçuğu 10 km. doğusunda, aynı köyün hemen batısındadır (Köroğlu, 1998: 58-59).

9 140 x 100 x 25 m. boyutlarındaki höyük, Çınar İlçesinin 14 km. doğusunda, aynı adlı köyün merkezindedir (Köroğlu, 1998: 59).

10 Habur malları Güneydoğu Anadolu ve Kuzey Suriye'de MÖ 1900-1550 yılları arasında yaygındır, OTÇ I ve II'de popüler bir şekilde devam etmiştir. OTÇ'nin son yy.'larında Fırat vadisi daha çok Mezopotamya ile ilişkilidir (Coşkun Köse, 2005: 22, 89, 115, Grafik 42).

11 Koloni Çağı olarak da adlandırılan Eski Asur döneminde kervanlar Asur'dan başlayan anayol ve Yukarı Habur Bölgesinden geçtikten sonra bir diğer yol olan Mardin-Diyarbakır üzerinden de geçerek Toroslara Ergani-Maden Geçidi'nden aşmakta, Elazığ-Malatya hattını izleyerek aynı noktaya ulaşmaktaydı. Özellikle bu süreçte Asurlular yalnızca Orta Anadolu'daki büyük pazar yerlerinde yoğunlaşmamışlardı. Elazığ'da Fırat'ın geçiş noktası üzerindeki İmikuşağı adlı höyükte oturanların, neredeyse tümüyle Mezopotamya çevresinde bu dönemde yaygın olan Habur türü çanak çömlek kullandıklarının belirlenmesi, ticaret yolları boyunca Asurluların yaşadıkları küçük kolonilerin kurulmuş olabileceği düşüncesini doğrular (Köroğlu, 2011: 104-105).

12 Antik yol güzergâhında bulunan askeri yerleşim, 124 m. yükseklikteki kayalık bir tepenin üzerine kurulmuştur. Roma İmparatorluğu'nun doğudaki en uç sınırını oluşturan Zerzevan, Edessa'dan, Nisibis'e kadar uzanan antik yol güzergâhında yer alır. Sasani hükümdarları, antik yolu batıya yaptığı seferler sırasında kullanmış ve Zerzevan Kalesi'nin bağlı olduğu Amida ele geçirilmişti (Coşkun, 2016: 6-7, Coşkun, 2017a: 47, Coşkun, 2017b: 91).

Zerzevan Kalesi bugün Diyarbakır –Mardin karayolunun geçtiği güzergâha karşılık gelen tarihi yolun kontrolünü elinde tutabileceği bir noktada bulunmaktadır. Tarihi yolun buradan geçmesi tesadüfi değildir. Doğal koşulların, özellikle topoğrafya ve jeomorfolojik koşulların bir sonucudur. Nitekim Mezopotamya düzlüklerinden Diyarbakır havzasına geçilmek istendiğinde en uygun güzergâh Mardin platosunun yükseltisinin nisbeten azaldığı topoğrafik eşiktir (Karadoğan - Coşkun, 2017: 126).

Damdammusa'nın yeri açısından Kazıktepe Höyüğü¹³ Köröğlü tarafından önerilmiştir (Köröğlü, 1998: 23, 95, 100). Tavşantepe Höyüğü de¹⁴ aynı güzergâh üzerinde yer alması nedeniyle Damdammusa için alternatif bir seçenek olarak görülmektedir ve E. Forrer tarafından Damdammusa ile Tavşantepe Höyüğü eşleştirilmiştir (Forrer, 1920: 22). Ayrıca Tavşantepe Höyüğü Lehmann-Haupt tarafından ses benzerliğine dayanılarak Tuşhan'a yerleştirilmiştir (Lehmann-Haupt, 1926: 395). Tavşantepe Höyüğüne bugün bile Toşan ismiyle hitap edilmektedir. Ancak bu tür eşleştirmeleri sadece fonetik benzerliği göz önünde bulundurarak değerlendirmek doğru olmayacaktır (Özbilen, 2016: 361). Eğer fonetik benzerlik göz önüne alınacak ise Kazıktepe Höyüğü'nün hemen yanı başında yer alan modern Karamusa yerleşimi, Damdammusa ile eşleştirilmesi noktasında, hem mesafeler açısından hem de fonetik benzerlik sebebiyle höyüğün çok daha kuvvetli bir öneri olabilir. Damdammusa, MÖ 866 yılı olaylarının anlatıldığı bölümde Bit-Zamani'li İlanı'nın güçlendirilmiş kenti (al dannuti) konumunda iken, II. Asurnasirpal'in Damdammusa'ya yapılan bir saldırı gerekçesiyle Yukarı Dicle yöresine düzenlediği sefer sonucunda bu kent, krali kent (al sarruti) statüsü kazanır. Kalhu Yazıtının MÖ 882 yılı seferi ile ilgili bölümünde ise, kentin II. Asurnasirpal'in krali kenti olduğundan bahsedilir. Kent yalnızca Yeni Asur Döneminde II. Asurnasirpal'in Kuruh Monoliti ve Kalhu Yazıtında kent tanımlayıcısıyla (URU) birlikte geçer (ARI II, 587, Parpola, 1970: 98). Kuruh Monoliti'nde Damdammusa, diğer üç kentle (Tuşhan, Sinabu ve Tidu) birlikte, MÖ 879 yılı seferinde yöreden toplanan hasadın depolandığı yer olarak belirtilir.

“...Na, iri ülkelerinin hasadını topladım ve ülkemin geçimi için Tuşhan, Damdammusa, Sinabu ve Tidu kentlerinde depoladım” (ARI II, 641).

13 90 x 180 x 35 m. boyutlarındaki höyük, Çınar ilçesinin kuşçumu 13.5 km. kuzeybatısında, aynı adlı köyün 500 m. güneybatısındadır. Zirvesi sivri, doğusunda ve güneyinde terasları vardır. Eteklerine doğru bol miktarda küçük ve orta boy bazalt duvar taşları görülmektedir (Köröğlü, 1998: 57-58). Ayrıca bu höyüğe oldukça yakın dunnu yerleşkesi niteliğinde İmam Akil ve Til Şeref Höyükleri bulunmaktadır (DKE I, 2009: 358-359, Coşkun Köse, 2005: 17).

14 150 x 125 x 30 m. boyutlarındaki höyük, Çınar ilçesinin 3 km. kuzeyinde, Altınakar köyünün 1 km. kadar güneyinde, Tavşantepe mezarının doğusundadır. Her yönünde taş duvar izleri görülmektedir (Köröğlü, 1998: 58).

Yazıtta geçen söz konusu hasatla ilgili olarak, Damdammusa'nın yeri açısından tarımın ve verimli ovaların ön planda olduğu bir yer aranmalıdır ki, haritalarda belirttiğimiz Kazıktepe ve Tavşantepe arasından bu yönüyle en uygunu Tavşantepe'dir. Kazıktepe ise Karacadağ volkanik alanına daha yakın olduğundan, doğusunda kalan alana nazaran bazalt yayılım alanı nedeniyle tarımdan ziyade hayvancılık burada ön plandadır.

Damdammusa'dan sonra geçilen kent olan Mariru için, yazıtta Damdammusa'nın yakınında yer aldığı belirtildiğinden, Tavşantepe ile ona oldukça yakın ve güçlendirilmiş kent tanımına uyan Sıhra/Şhratepe Höyüğü¹⁵ Mariru'nun lokalizasyonu için uygun görünmektedir. Ancak Damdammusa'nın lokalizasyonunda Kazıktepe kabul edildiğinde, Mariru için Tavşantepe daha olanaklıdır. Tela'dan Tuşhan'a geçilirken başka bir kentten bahsedilmemesi Tela-Tuşhan mesafesinin yakın olabileceğini düşündürmekte, bu durumda Aktepe'nin Tela lokalizasyonu kabul edildiğinde, Aktepe-Üçtepe yakınlığı krali yazıtta uygun düşmektedir. Ayrıca Aktepe'de Yeni Asur Seramiğinin belirgin bir yoğunluk göstermemesi (Koroğlu, 1998: 80) höyüğün Nirbu kökenli Tela lokalizasyonunu da desteklemektedir.

Bu durumda Kralın MÖ 882 yılı seferi göz önüne alındığında Tuşhan için Üçtepe lokalizasyonu daha uygun görünmektedir. Ancak Kessler, Matney, Karg Üçtepe'de bulunan Kuruh monolitlerinde II. Asurnasirpal'in ilk 5 yıla kadar olan, yani MÖ 879 yılına kadar ki seferleri anlatıldığından, Üçtepe'de bulunan monolitlerin, kralın MÖ 882 yılında Tuşhan'a diktirmiş olduğu steller olamayacağından hareketle Üçtepe'yi Tidu, Ziyaretepe'yi¹⁶ ise Tuşhan ile eşitlerler (Kessler, 1980: 119, Radner-Schachner, 2001:732, Karg, 1999: 242)¹⁷. Bu görüşe karşı ise Koroğlu stelin, MÖ 882 yılı seferinden uzun bir süre sonra ya da Tuşhan'ın inşaa faaliyetleri ardından diktirilmiş olabileceğini, Tuşhan'ın lokalizasyonu için en iyi önerinin eldeki kanıtlar ışığında halen Üçtepe olduğunu ve Tidu'nun da Ziyaretepe'de olabileceğini (Koroğlu, 1998: 95) önermiştir. Taidu'nun yeri ile ilgili olarak Yukarı

15 140 x 80 x 40 m. boyutlarındaki höyük, Çınar ilçe merkezinin 8 km. kuzeyinde, Şhratepe köyünün 2 km. güneydoğusunda, Dicle'nin güney kıyısındadır (Coşkun Köse, 2005: 20).

16 325 x 300 x 30 m. boyutlarındaki höyük, Bismil ilçesinin 12 km., Tepe Bucağının 1 km. doğusunda, Dicle'nin güney kıyısında, Dicle ile Batman suyunun birleştiği yerin 20 km. batısında bulunmaktadır (Matney, 1999: 297, Koroğlu, 1998: 60).

17 II. Asurnasirpal'in 2. Nairi seferine denk gelen Tuşhan kentine diktirilen stel şöyle tanımlanır: "Kireç taşına kendimin bir görüntüsünü yaptım ve onun üstüne Nairi ülkesinde göstermiş olduğum olağanüstü güç ve kahramanlıkla ilgili övgüler yazdırdım. Steli Tuşhan kentine yerleştirdim" (RIMA II, 1991: 202). Karg bu konuda işe duygusal bir boyut katarak, tıpkı bir yarışma havasında kralın 882 yılı seferinin anlatıldığı olayların bulunduğu stelin henüz keşfedilmediğini ve bunun halen Ziyaretepe'de saklı olduğunu ve Amerikalı ekibin bunu bulmasını canı gönülden istediğini hiç çekinmeden belirtir (Karg, 1999: 242). 882 yılı seferi stelinin henüz bulunmadığını Matney'de yineler (Matney, 2002: 520).

Dicle Bölgesinden Orta Asur Döneminde ilk olarak I. Adad Nirari (MÖ 1307-1330) tarafından Mitanni kontrolündeki Nabula'ya lokalize edilen Girmavaz'ın da içinde bulunduğu kentlerin ele geçirilmesinden bahsedilen, yazıt ışığında Kessler bu kenti Üçtepe ile eşitler (Kessler, 1980: 98).

“(Şattuhara'nın) ölümünden sonra oğlu Waşaşatta ayaklandı, bana karşı isyan etti ve düşmanca davrandı. Efendim Asur'un desteği ile onun büyük kralı kenti Taidu kentini, Amasaku, Kahat, Shuru, Nabula, Hurra, Şuduhi ve Waşşukanni'yi fethettim. Ve kentin üstüne kudimmus ektim. Büyük tanrılar bana Taidu kentinden İrridu kentine, Eluhat ve Kaşiyari Dağı'na, Sudu kenti kalesi, Harranu kentinin kalesi, Fırat'ın nehrinin kıyasına kadar tümünü bana verdiler” (ARI I; 1972: 60-61).

Yazıt doğrultusunda, Kessler'in görüşlerinin aksine Gelb, Oates ve Köroğlu, Taidu'nun Tidu'dan ayrı bir kent olarak Yukarı Habur Bölgesinde, Tidu'nun ise Yukarı Dicle Bölgesinde aranması gerektiğini öne sürerler (Gelb, 1944: 72, Oates, 1995: 83-84, Köroğlu, 1998: 20-21, 93).

Ziyarettepe'nin Tuşhan eşitliği ile ilgili dayanak gösterilen bir diğer görüş Ziyarettepe'nin hemen karşısındaki (kuzeybatısındaki) Dunnu-şa-uzibi isimli köy olarak eşleştirilen Giricano'da (Schachner, 2002: 564-565) bulunan çivi yazılı tabletlerde “*Tuşhanlı Ahuni*” isminin geçiyor olmasıdır (Matney, Macginnis, Wicke, Köroğlu, 2002: 519-520)¹⁸. Ancak Giricano'da¹⁹ bulunan tabletlerdeki 10 numaralı metinde geçen Tuşhanlı Ahuni'ye dayanılarak Ziyarettepe'nin bu yakınlıktan dolayı Tuşhan'a lokalize edilmesine rağmen, yine aynı metinde geçen Şinamu'lu Şamsia ibaresinden hareketle Şinamu'nun Murattaşı/Pornak Höyüğüne²⁰ lokalize edilmesi dikkat çekicidir²¹. Radner ve Schachner (Radner-Schachner, 2001: 731-

18 15 metinden 12'si Orta Asur Kralı Asur-bel-kala (MÖ 1073-1056)'ya atfedilen bir anıt olan Kırık obeliks üzerinde adı geçen limu, İli-İddina'nın yılına tarihlenmektedir. İli-iddina, Asur-bel-kala'nın saltanatının dördüncü veya beşinci limusu olduğundan ilginç bir şekilde metinler, Yeni Asur diyalektiğinin birçok özelliğini şimdiden göstermektedir. Arşiv, borcu düşürülmeyen geçerli borç dökümanları içerdiğinden ve Asur'un bölgedeki kontrolünü kuzey veya batıdan gelen istilacılara kaptırdığından, hiçbir zaman karşılığı alınmayan bir sürü kalemden söz edilmektedir. Söz konusu dönemin bu bölgedeki Asur egemenliğinin en son dönemlerine ait olabileceği ileri sürülebilir (Schachner, 2002: 564-565).

19 Bismil ilçesinin 11 km. güneydoğusunda yer alan Giricano, Dicle Nehri'nin kuzey kenarında yer almaktadır. Höyük yaklaşık olarak 170 x 120 x 25 m. boyutlarındadır (Schachner, 2002: 549).

20 250 x 175 x 20-30 m. boyutlarındaki höyük, Çınar ilçesinin 8 km. kuzeybatısında, Diyarbakır-Bismil yolunun ve Dicle'nin güneyinde, Beşpınar köyünün 2 km. kuzeydoğusunda, aynı adlı mezradadır. Kuzeyi dik ve Üçtepe ile Tepe Höyüğündeki gibi bu kesimde bir girinti yer almaktadır. Diğer yönleri eteklerin 50 m. uzağından höyüğü çevreleyen ve yüzeyden görülebilen bazalt bir sur ile çevrilidir (Köroğlu, 1998: 57).

21 Ayrıca Tuşhan'a lokalize edilen Ziyarettepe'nin yanında hemen hemen hiçbir yerleşimin

732)²² Kuruh Monolitlerinin keşfiyle ilgili bölgede geziler düzenleyen Diyarbakır İngiliz Başkonsolosu Taylor'un ziyaret ettiği bazı yerleri sonradan karıştırmış olabileceğini söyler (Tekin, 2009: 205).

Taylor, bu gezisinde Kurkh'un mesafesini şöyle vermektedir:

“...Bölgeyi tanımadan önce, Diyarbakır'dan 14 mil uzaklıkta olan Kurkh'un ilginç kalıntılarını ziyaret ettim” (Radner-Schachner, 2001: 731).

Taylor'un Diyarbakır ile Kurkh (modern Üçtepe) arasında bahsini ettiği 14 millik mesafenin uygun olduğu görülmektedir.

Schachner, kentlerin lokalizasyonunda seramiğe dayalı bir ayırım yaparak Üçtepe'de Nuzi seramiğine rastlanması, Ziyarettepe'de ise rastlanılmaması, Üçtepe'nin Mitanni'nin başkenti olan Tidu ile eşleştirilmesi gerektiğini belirtir (Radner-Schachner, 2001: 733)²³. Ancak Schachner'in görüşünün aksine 2000 yılı Ziyarettepe kazı çalışmalarında Matney, Mitanni'nin başkenti Tidu ile ilişkilendirilebilen Mitanni ve Nuzi çanak çömleğini E alanındaki tabakada bulduklarını söyler (Matney, 2002: 519, 524). Ziyarettepe/Tuşhan eşitliği ile ilgili destek gösterilen bir diğer öneri ise, tabletler de Nineveh İştari'nden bahsedilmesi ve Nimrud Mektuplarının da bunu destekler nitelikte Tuşhan yöneticisinin İhtar tapınağının kanalını uzatmasından bahsetmesidir (MacGinnis-Matney, 2009: 8, Baştürk, 2010:

olmamasının da dikkat çekici olduğu belirtilmektedir (Radner-Schachner, 2004: 155).

22 Schachner aynı yayında Kurh'un günümüzdeki modern adını tespit etmenin güç olduğunu, Osmanlı İmparatorluğundan beri bölgede yer adlarının değiştiğinden, bu nedenle eski isimlerle bağlantı kurmanın zorluğundan bahsetmiştir. Bu anlamda Bismil İlçesinde bulunan kale ya da surlu bir şehir konumuna uyan Kerh isimli bir yerin tanımı, Yeni Asur yerleşkeleriyle ilgili tarihi coğrafya çalışmalarında bulunan araştırmacılarca halen tartışmalı bir konudur. Diyarbakır'da Kerh İsmiyle birebir benzeşen 3 yer bulunmaktadır. Bunlardan ilk ikisi Bismil İlçesinde yer alan Modern Üçtepe (Kerh-i Kikan), modern Tatlıçayır (Kerh-i Zirkan), bir diğeri ise Çınar İlçesinde yer alan Modern Düzova (Kerhita) Köyüdür. Yaptığımız çalışmada, 1564 Osmanlı Arşivlerinde Diyarbakır yöresinde önemli nahiyelerden biri olarak geçen Üçtepe, Kerh ve Kerh-i Cedid olarak geçtiği görülmüştür. Kerh burada tepe yani höyük kısmı, Kerh-i Cedid ise yeni yerleşim yeri olarak kastedilmiştir (Osmanlı Belgelerinde Diyarbakır, 2013: 155). Kerh kelimesi Keldanice olup, şehir manasındadır (Osmanlı Vilayet Salnamelerinde Musul, 2012: 25, 180). Kerh sözünü Avrupalı'lar Kar yazarlar. Keldan dilinde Kerh, suru olan şehir, kale ve istihkâm demektir. Böyle başında veya sonunda Kerh sözü olan pek çok şehirler vardır (Konyar, 1936: 13). Kurkh (Kerkh) kelimesinin Aramice Kark/ha ya da kark/h kökenli olması önemli bir unsurdur. Anlamı ise “kale ya da surlu bir yerleşim yeri”dir. Irak, Lübnan, Suriye ve Filistin'deki yer adlarında sıkça rastlanmaktadır (Radner-Schachner, 2001: 731).

23 Ayrıca Matney'in Ziyarettepe'de şu ana kadar hiç “Bevelled Rim Bowl” parçası bulmadığını dile getirmesi, höyüğün Geç Uruk döneminden beri bağlarının düşük olduğunu göstermektedir (Matney, 2011: 540).

146). Ancak bölgedeki İhtar tapınımı ve tapınak varlığı ile ilgili erken bilgileri Akadlı Naram-sin'in (MÖ 2254-2218) Diyarbakır/Pir Hüseyin Höyükte bulunan stelindeki yazıttan öğrenmekteyiz (Naab, 1934: 39). Dolayısıyla bölgenin genelinde bir tanrıça İhtar tapınımından bahsetmek mümkün görünmektedir.

Ziyarettepenin Tuşhan eşitliği kabul edildiğinde, Üçtepe'de bulunan monolitler şayet başka bir yerden buraya taşınmamışlarsa, bu durumda monolitlerin buluntu yerinin tek izahati, dönemin olayları esnasında her iki kentin de (Tuşhan-Tidu) stratejik konumları itibarıyla aynı zamanda ortak işlevli kullanılarak birkaç politik idari birime ayrılmış olabileceği, bu nedenle değişen şeyin kent ünvanı değil de kente yüklenen görev olabileceği ihtimalidir. Bu da bir kentin kendi başına etkin olup olmadığını, kentler arası politik ayrılık ya da ortaklık olabileceğini düşündürmektedir²⁴.

Kralın seferi dönüşünde Kaşjaru Dağı eteğinde olduğu anlaşılan Nirbu ülkesindeki kentlerin Kinabu ve Tela ile bağlantıları olduğu aşikardır. Bu kentlerin merkezi olarak gösterilen İşbilibria'nın, bu kentlere konumu ve yakınlığı itibarıyla, güçlendirilmiş kent tanımına uyan ve son olarak da fonetik destek sağlaması yönüyle, bugün Göksu baraj gölü suları altında bulunan Pir İbrahim²⁵ ile lokalizasyonu olanaklı görünmektedir.

7. MÖ 879 YILI SEFERİ

Yazıtta Kaşjaru aşıldıktan sonra kralın MÖ 882 yılı seferine göre daha doğuda kalan güzergahta, Madara'dan Tuşhan'a, Nirdun ve Nirbu Ülkelerinden Pitura'ya geçişi anlatılmaktadır.

"...Madara kentinden hareketle Tuşhan kentine girdim. Tuşhan'da bir saray kurdum. Tuşhan'da Nirdun ülkesinden vergi, haraç, atlar, katırlar, bronz kâseler, bronz zırh, öküz, koyun ve şarap aldım. Tupusu oğlu Lapturu'nun yönettiği Kaşiyari Dağı eteğindeki 60 kenti ve güçlü garnizonları yaktım, yıktım..."

"...Efendim Asur'un yardımıyla Tuşhan kentinden ayrıldım. Savaş arabalarını ve askerleri aldım. Kayıkla Dicle'yi geçtim. Tüm gece yolculuk yaparak Dirru'nun

24 Bu konuda Parker'da bizim görüşümüz doğrultusunda, Tuşhan'ın Yukarı Dicle Bölgesini içine alan ve yerel Demir Çağ kültürü ile, Toroslardaki maden kaynaklarını ve ağaç rezervlerini kontrol etmek isteyen Asurlular arasındaki sınırı oluşturan bölge olabileceğini öne sürmektedir (Parker, 1997: 233). Ökse'de Ziyarettepe'yi Tuşhan eyaletinin başkenti olarak gösterir (Ökse, 2017: 174). Bu doğrultuda Tavşantepe'ye bugün bile Toşan denmesi, bu olasılığı güçlendirerek olaya başka bir boyut kazandırmaktadır.

25 80 x 60 x 10 m. boyutlarındaki höyük, Çınar ilçe merkezinin 5 km. güneydoğusunda, Diyarbakır-Mardin karayolunun ve Göksu'nun sol tarafında Göksu baraj alanı içindedir (Coşkun Köse, 2005: 22-23).

güçlendirilmiş kenti Pitura kentine yaklaştım. Kent oldukça güçlüydü: iki duvarla çevrilmişti; kalesi bir dağ zirvesi gibi yüksekti. Efendim Asur'un gücüyle ve ordumla onlarla savaştım. İkinci gün, gün doğumundan önce üstlerine alevler yağdırdım. Güçlü ve savaşçı askerlerim onlara karşı savaştı. Şehri aldım. Onların 800 askerine diz çöktürdüm ve kılıçla başlarını kestim. Askerlerin çoğunu canlı ele geçirdim. Geri kalanlarını yaktım. Onlardan haraç aldım. Kapısının önüne canlı adamlardan ve başlardan bir yığın yaptım. Kapılarının önünde 700 askeri kazığa oturttum. Yaktım, yıktım, kent harabeye döndü. Genç erkekleri ve kızları yaktım (RIMA II: 198-220, ARI II: 638-641). (Bkz. Harita 2)

Madara'nın fonetik benzerlik ve arkeolojik bulgularla Matar²⁶ ile eşleşebileceğini belirten Köroğlu'na göre, Üçtepe'nin Tuşhan lokalizasyonu doğrultusunda, Madara'ya bir günlük yakınlıkta olması, Karaçalı'nın²⁷ Pitura lokalizasyonunu uygun kılmaktadır (Köroğlu, 1998: 92). Köroğlu, Mari mektuplarında Tuşhan'ın Madara isimli kentle yakınlığına işaret ederek, İşme-Dagan'ın Madara'dan yola çıkacak olan kardeşi İaşmah-Addu'yu Tuşhim'de karşılamak isteyişini içeren mektuptan hareketle, Üçtepe'nin de Madara'ya bir günlük uzaklıkta olmasının Tuşhan lokalizasyonunu olanaklı kıldığını belirtir (Köroğlu, 1998: 10, 93). Söz konusu mektupta geçen Madara (Matar) ile Tuşhan arasındaki mesafeyi karşılamak için hızlı bir şekilde yapılan bir günlük gezinin yeterli olmadığı ve Madara'dan gelen seyyahın sabah Tuşhana ulaşabilmek için geceyi bir köyde geçirmesi gerektiği, bu nedenle de Matar'ı Üçtepe'den ayıran 32 km.'nin Mari Mektubunda planlanan bir yolculuk için gereken zamana tam olarak karşılık geldiği görülmektedir (Durand, 1997: 116-118). Schachner ise Ziyarettepe'nin Tuşhan lokalizasyonu doğrultusunda, II. Asurnasirpal'in Dicle boyunca yaptığı baskınları; arkeolojik, topografik ve coğrafi bilgi metinlerinden elde edilen bilgileri birleştirme imkânı sağladığını belirterek, Pitura'yı Salattepe ile eşitler (Schachner, 2001: 739 vd.)²⁸ ve bu görüşe Ökse'de katılır. Kessler (Kessler, 1980: 104) ve Olmstead (Olmstead, 1918: 238) ise Pitura'yı Batrik Höyüğe lokalize ederler.

26 200 x 150 x 25 m. boyutlarındaki höyük, Diyarbakır'a yaklaşık 81 km. uzaklıkta, Bismil İlçe merkezinin 31 km., Tepe Bucağının 16 km. güneydoğusunda, Diyarbakır-Savur-Mardin yolunun kuzeyinde, Pınarbaşı köyündedir. Savur çayının sağında, Dicle'nin güney kıyısındadır (Coşkun Köse, 2005: 20).

27 200 x 135 x 35-40 m. boyutlarındaki höyük, Diyarbakır merkezinin 10 km. kuzeydoğusu - da yer almakta ve Tilalo olarak da geçmektedir. Höyüğün kuzeyi dik, yayvan olan güney ve batısını geniş bir teras çevrelemektedir (Köroğlu, 1998: 61).

28 Bismil ilçe merkezine 15 km. uzaklıkta bulunan Salattepe, ova tabanından itibaren yaklaşık 25 km. yükseklikte, kuzeybatı-güneydoğu yönünde yaklaşık 200 m., kuzeydoğu-güneybatı yönünde yaklaşık 130 m. boyutlarındadır (Ökse, 1999: 333).

8. SONUÇ

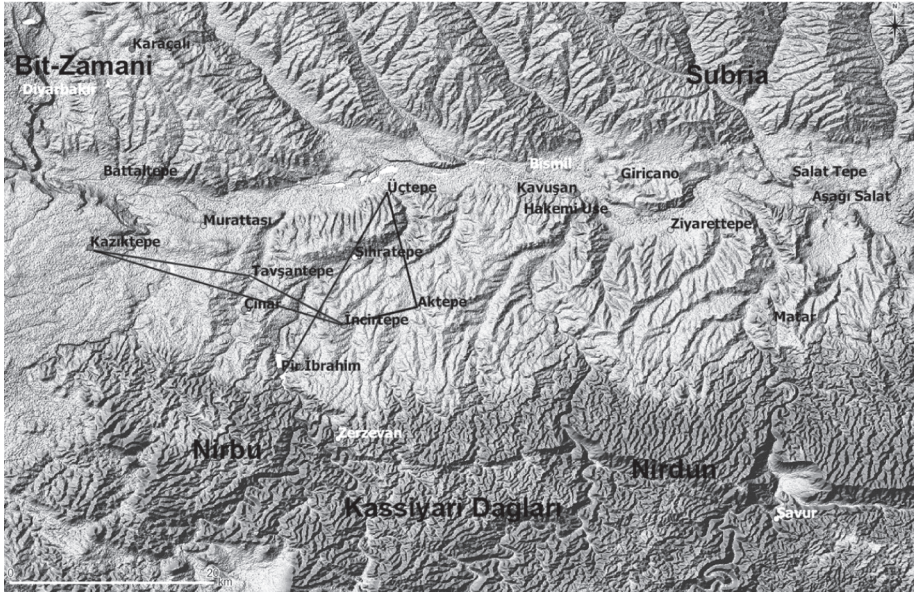
Bölgede II. Assur-dan ile başlayan Yeni Asur Dönemi, II. Asurnasirpal ve oğlu III. Salmanassar ile zirveye ulaşmıştır. Bu krallar adına diktirilen Kuruh monolitleri bölgenin tarihi coğrafyasının aydınlatılması açısından önemli ipuçları sağlar. II. Asurnasirpal'ın MÖ 882 yılında Yukarı Dicle Bölgesi'ne gerçekleştirdiği seferde, modern Mardin-Diyarbakır yolu üzerinde yer alan güzergâhı kullandığı varsayılarak lokalizasyon önerileri yapılmıştır. Bahse konu seferde geçen kent adları, bölgenin tarihi coğrafyasının aydınlatılması açısından oldukça önem taşımaktadır.

Halen tartışılabilen bir konu Tuşhan'ın lokalizasyonu problemlidir. Tuşhan için Üçtepe ve Ziyarettepe gibi eyalet merkezi olabilecek boyutlardaki höyükler en önemli iki adaydır. Kuruh monolitlerinin buluntu yeri olan Üçtepe bu anlamda önemli bir bulguya sahiptir. Ancak monolitlerin buluntu yeri ile ilgili farklı fikirler öne sürülmüş ve Üçtepe'de keşfedilen stellerin II. Asurnasirpal'ın MÖ 879 yılı seferindeki olayları da anlattığından, kralın 882 yılı seferinde diktirmiş olduğu stel olamayacağı yönündeki bir takım açıklamalar çeşitli kaynaklarda belirtilmiştir. Ziyarettepe bulguları ise kentin bir eyalet merkezi olduğunu desteklemekte ancak net olarak kent ismi için henüz kesin veriler ortaya koyamamaktadır. Konunun aydınlatılması açısından Üçtepe kazılarının devam ettirilmesi büyük önem taşımaktadır. Ancak höyüğün aşağı şehir statüsünde sayılabilecek olan düz yerleşke alanı bugün modern köy yerleşimi altında kalmaktadır.

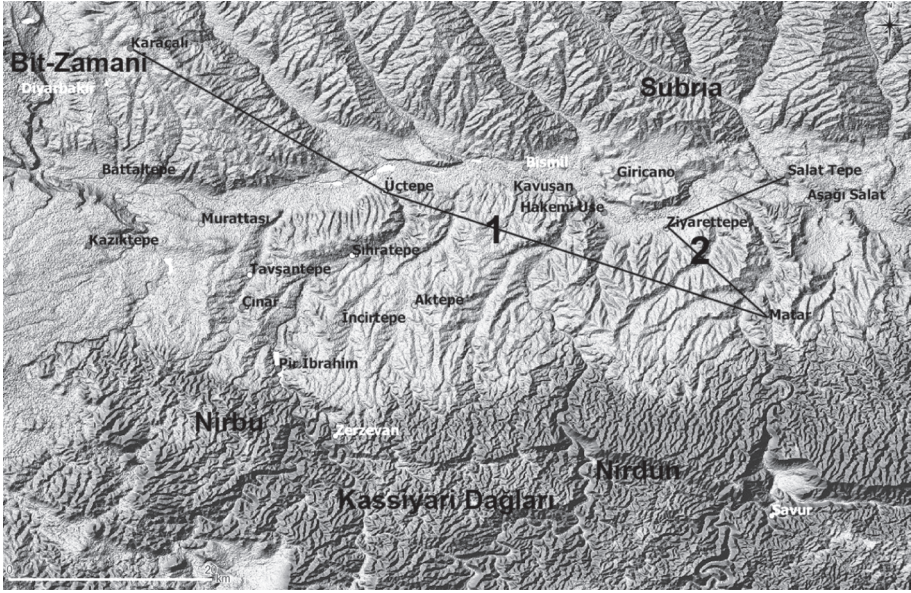
Asur Devletinin bölgede konumlanmasında geride bıraktığı bir takım yazılı eserler konunun anlaşılmasına yardımcı olduğu gibi, bazı tartışmaların oluşmasına da yol açmıştır. Asur seramiğinin farklı diğer seramik ve kültür öğeleriyle birlikte görülmesi bunlardan biriyken, stratigrafinin ya da malzemenin tam olarak yorumlanamaması ya da tespit edilememesi nedeniyle Post Asur süreci tam olarak anlaşılabilir. Oysaki böyle bir dönemin yaşanmaması mümkün değildir. Mevcut kazı alanındaki höyüğün kendi dönemindeki stratigrafisinin tespitinin ve malzemenin doğru değerlendirilmesi açısından, her ne kadar büyük bir risk teşkil etse de, gerektiğinde höyüğün yakın ve uzak etki alanındaki diğer yerleşimlerle karşılaştırmalı stratigrafi yöntemine son verilmesi ya da konunun daha iyi anlaşılabilmesi için başka bir çözümün üretilebileceği unutulmamalıdır. Malzeme ve katmanların tarihsel tespiti için baz alınan farklı bir höyük yerel kültür gruplarının açıklanmasında tıkanmalara yol açarak ezberci tarih anlayışını beraberinde getirecektir.

Aslında sorunun gerisindeki temel sıkıntı; arkeolojiye egemen olan kültür paketi tanımlaması ve her dönem için bunun kesin ve keskin sınırlarla belirlenmiş olmasıdır. Avrupa kıtasında ilk kez 19. yy.'da sosyal bilimciler arasında ciddi biçimde tartışılan kültür tanımı ve bir etnik grup ile onun kültür paketi arasındaki ilişkilerine dair sorgulama, sonraki süreçte de arkeoloji dünyasını derinden etkilemeye devam etmiştir. 20. yy. süresince arkeolojik çalışmalar genel olarak bir kültür tarihçisi

edasıyla yürütülmüş; gün yüzüne çıkartılan tüm buluntular normatif çerçevede yorumlanmaya çalışılmıştır. Bunun doğal sonucu olarak bir kazı heyeti tarafından saptanan ve o topluluğun kültür paketi içinde olduğuna inanılan maddi kültür varlıkları bir kültür adı almaktaydı. Böylelikle kazı heyetleri tarafından saptanmış olan kültür; coğrafi ve zamansal sınırları belirli olan sanal bir gerçeğe dönüşmekteydi. Yeni saptanan bu kültür eğer başka bir kazı alanında da tespit edilirse onun yayılımı konusunda yeni bir alan olmanın ötesine geçememekte; çünkü hangi kazı alanında ilk kez saptanmış ise orasının bu kültürün en önemli merkezi olma zorunluluğu varsayılmakta; hatta çok uzak bir coğrafyada benzer kültür paketi tespit edilirse önce şüpheyle karşılanmakta; eğer bunlar şüpheye yer vermeyecek kadar sağlam veriler ise bu sefer sıra dışı bir durum olarak değerlendirilmektedir (Tekin, 2015: 93).



Harita 1: II. Asurnasirpal'in 882 yılı seferinin değerlendirilmesi.



Harita 2: II. Asurnasirpal'ın 879 yılı seferinin değerlendirilmesi.

KAYNAKÇA

- AKÇAY, A. (2017). "A Late Uruk-Early Bronze Age Transitional Period Cemetery in the Upper Tigris Region: Aşağı Salat". *Olba Dergisi*, Sayı XXV, 49-90.
- ARI I-II. Grayson, A, K. (1972-1976). "Assyrian Royal Inscriptions I-II", Wiesbaden.
- BAŞTÜRK, E. (2006). *Asur Devletinin Yukarı Dicle Yayılımı*. Ege Üniversitesi Sosyal Bilimler Enstitüsü. Yayınlanmamış Yüksek Lisans Tezi.
- BAŞTÜRK, E. (2010). "Asur Devletinin Yukarı Dicle Vadisi Yayılımı ve Politik Uygulamaları", *Güneydoğu Anadolu Araştırmaları Sempozyumu*, İstanbul: 139-155.
- BROWN, B. A. (2008). *Monumentalizing Identities: North Syrian Urbanism, 1200-800 BCE*.
- CONRAÏDE, F. A. (1991). "The Kurkh Monolith of Ashurnasirpal II". *Journal for semitics*, vol. 3/1: 1-10.
- COŞKUN, A. (2016). "Zerzevan Kalesi Roma'nın Sınır Garnizonu", *Aktüel Arkeoloji* Mayıs Haziran. 6-7.
- COŞKUN, A. (2017a). "Roma'nın Askeri Yerleşimi Zerzevan Kalesi'nde Yeni Kazılar". *Uluslararası Diyarbakır Sempozyumu* Cilt 1, (Ed. U. Bircan, A. Coşkun vd.), Diyarbakır Valiliği. 47-59.
- COŞKUN, A. (2017b). "Zerzevan Castle in the Light of Recent Archaeological Researches". *Anadolu/Anatolia* 43: 91-110.

- COŞKUN KÖSE, N. (2005). *Diyarbakır-Bismil Yüzey Araştırmasında (Dicle'nin Güneyi) Saptanmış Yerleşimlerin Çanak Çömlek Malzemesinin Değerlendirilmesi*, (Yüzüncü Yıl Üniversitesi, Yayınlanmamış Yüksek Lisans Tezi, Van.
- COŞKUN, N. (2014). "Mardin Müzesinden Bir Grup Yeni Asur Çanak Çömleği", *Olba* XXII, Mersin. 15-31.
- DEZSO, T. (2006). "Şubria And the Assyrian Empire". *Acta Ant. Hung.* 221-235.
- DKE I. (2009). Diyarbakır Kültür Envanteri (Merkez) I, Diyarbakır.
- DURAND, J. M. (1997). *Les Documents Epistolaires du Palais de Mari I. Litteratures Anciennes Du Proche Orient*, Paris.
- DUYMUŞ FLORİOTİ, H.H. (2012). "Yeni Asur Metinlerinde Geçen Masennu Ünvanlı Bazı Memurlar". *Ankara Üniversitesi Tarih Araştırmaları Dergisi* Cilt XXXI, Sayı 52, Eylül, Ankara. 1-22.
- FORRER, E. (1920). *Die Provinzeinteilung des Assyrischen Reiches*, Leipzig.
- GELB, I. J. (1944). "Hurrians and Subarians". Chicago. 67-83.
- GRAYSON, A. K. (1993b). "Assyrian Civilization." *CAH*, III/2 (1993), 194-228.
- HARMANŞAH, Ö. (2015). *Eski Yakın Doğu'da Kent, Bellek, Anıt*. Koç Üniversitesi Yayınları.
- KARADOĞAN, S. - COŞKUN, A. (2017). "Çevresel Koşulları ve Konumu Açısından Zerzevan Kalesi". *Uluslararası Diyarbakır Sempozyumu* Cilt 1, (Ed. U. Bircan, A. Coşkun vd.), Diyarbakır Valiliği, 115-134.
- KARG, N. (1999). "Gre Dimse 1998: Başlangıç Raporu", *İlisu ve Karkamış Kazı Raporları*, (ed. Numan Tuna), Ankara. 237-296.
- KESSLER, K. (1980). *Untersuchung Zur Historischen Topografie Nord Mesopotamiens: Nach Keilschriftlichen Quellendes I. Jahrtausends V. chr.*, Wiesbaden.
- KONYAR, B. (1936). *Diyarbakır Tarihi*, Ankara.
- KOZBE, G. (2006). "Çanak Çömlek Gelenekleri Işığında Geç Tunç Çağı Sonundan Geç Demir Çağı Sonuna dek Yukarı Dicle Bölgesi'nde Asur Varlığı". *Hayat Erkanal'a Armağan*, Homer Yayınları, İstanbul: 496-509.
- KOZBE, G. (2013). "Diyarbakır/Kavuşan Höyük 2005-2008 Kazıları". *İlisu Barajı ve Hes Projesi Arkeolojik Kazıları 2004-2008 Çalışmaları*. (Der. Kül. Var. ve Müz. Gen. Müd.-Diyarbakır Müz. Müd.), Diyarbakır. 331-345.
- KÖROĞLU, K. (1998). *Üçtepe I*, Ankara.
- KÖROĞLU, K. (2006). "Demir Çağı'nda Yukarı Dicle Bölgesi". *Anadolu Araştırmaları* XVI: 449-475.
- KÖROĞLU, K. (2008). "Yukarı Dicle Bölgesinde Yeni Asur Krallığı Sonrasına İlişkin Kültürel Değişimin Tamamlanması: Geç Demir Çağı ve Hellenistik Dönem'in İzleri". *Muhibbe Darga Armağanı*. T. Tarhan, A. Tibet ve E. Konyar. (Eds). İstanbul. 335-344.
- KÖROĞLU, K. (2011). *Eski Mezopotamya Tarihi*. İstanbul.
- KÖROĞLU, K. (2016b). "Archaeological evidence for the provincial system of the Neo-Assyrian empire in Anatolia", J. MacGinnis, D. Wicke, T. Greenfield (ed.), *The provincial archaeology*

- of the Assyrian empire, McDonald Institute Monographs, Cambridge, McDonald Institute for Archaeological Research: 309-320.
- KUHRT, A. (1995). *The Ancient Near East c. 3000–330 BC I–II*. London, New York: Routledge.
- LANERİ, N. (2016). *Hirbemerdon Tepe Archaeological Project 2003-2013 Final Report, Chronology and Material Culture*, Bologna.
- LANERİ, N. (2013). “Hirbemerdon Tepe Arkeoloji Projesi. Ilisu Barajı ve Hes Projesi Arkeolojik Kazıları, 2004-2008 Çalışmaları”. (Derleyenler/Edited By) Kültür Varlıkları ve Müzeler Genel Müdürlüğü-Diyarbakır Müze Müdürlüğü, Diyarbakır.
- LARSEN, M. T. (1979). “The Tradition of Empire in Mesopotamia”, Copenhagen.
- LEHMANN-HAUPT, C. F. (1926). “Armenien Einstundjetzt II/I”, Berlin.
- MACGINNIS, J.- MATNEY, T. (2009). “Excavating a Provincial Capital of the Assyrian Empire”, *Journal of Assyrian Academic Studies* Vol. 23, no. 1: 3-21.
- MATNEY, T. (1999). “Ziyarettepe’de Yüzey Araştırması ve Yüzeyaltı Taraması, Diyarbakır İli, 1997-1998”. *Ilisu ve Karkamış Baraj Gölleri Altında Kalacak Arkeolojik Kültür Varlıklarını Kurtarma Projesi 1998 Yılı Çalışmaları*. Derleyenler Numan Tuna, Jean Öztürk, Ankara. 297-331.
- MATNEY, T., ROAF, M., MACGINNIS, J. (2002). “2000 Yılı Ziyarettepe Kazıları”, *Ilisu ve Karkamış Baraj Gölleri Altında Kalacak Arkeolojik Kültür Varlıklarını Kurtarma Projesi 2000 Yılı Çalışmaları*, Derleyenler Numan Tuna, Jale Velibeyoğlu, Ankara. 517-547.
- MATNEY, T., RAİNVİLLE, R. (2005). “Seventh Preliminary Report on Excavations at Ziyaret Tepe (Diyarbakır Province), 2003 Season”. 26. Kazı sonuçları Toplantısı. 1. Cilt. 63-74.
- MATNEY, T., RAİNVİLLE, R. (2006). “Eighth Preliminary Report on Excavations at Ziyaret Tepe (Diyarbakır Province), 2004 Season”. 27. Kazı sonuçları Toplantısı. 1. Cilt. 117-130.
- MATNEY, T. (2011). “Ziyarettepe Kazıları 2002”, *Ilisu ve Karkamış Baraj Gölleri Altında Kalacak Arkeolojik Kültür Varlıklarını Kurtarma Projesi 2002 Yılı Çalışmaları*, Cilt II, Derleyenler Numan Tuna, Owen Doonan, Ankara. 533-570.
- MATNEY, T. (2012). “Nothern Mesopotamia”. *A Companion to the Archaeology of the Ancient Near East Volume I*, D.T. Potss (Ed.), 571-573.
- MATNEY, T., MACGINNIS, J., WİCKE, D., KÖROĞLU, K. (2017). *Ziyaret Tepe*.
- NAAB, J. (1934). *Pir Hüseyin’de Naramsin Stelinin Keşfi*. İstanbul Asarı Atika Müzeleri Neşriyatı XII.
- OATES, J. (1985). “Excavations at Tell Brak 83-84”, *Iraq* XLVII, 159-173.
- OBD. (2013). Osmanlı Belgelerinde Diyarbakır. (Yay. Haz. Yakuboğlu, K., Erpolat, M.S., Sarıbyık, M.) Diyarbakır Valiliği.
- ODED, B. (1979). *Mass Deportations and Deportees in the Neo-Assyrian Empire*. Wiesbaden: Harrassowitz.
- OLMSTEAD, A. T. (1918). “Colculated Frightfulness of Ashur-Nasir-Apal”, *JAOS* 38: 209-263.
- OVS. (2012). Osmanlı Vilayet Salnamelerinde Musul. (Ed. Cengiz Eroğlu, Murat Babuçoğlu, Orhan Özdil) Orsam Kitapları, Ankara.

- ÖKSE, A. T. (1999). “Salattepe 1998 Araştırması”. *Ilisu ve Karkamış Baraj Gölleri Altında Kalacak Arkeolojik Kültür Varlıklarını Kurtarma Projesi 1998 Yılı Çalışmaları*, Numan Tuna, Jean Öztürk (Derleyenler) Ankara: 333-351.
- ÖKSE, A. T. (2017a). “Yukarı Dicle Havzası'nda Akkad Dönemine Tarihlenen Bir Yapı: Salat Tepe II A: 6. *Olba XXV*. 17-47.
- ÖKSE, A. T. (2017b). “Akkad Döneminden Pers Dönemine Kadar Yukarı Dicle Havzası Yerleşim Sisteminde Diyarbakır Kentinin Konumu”. *Uluslararası Diyarbakır Sempozyumu Cilt 1*, (Ed. U. Bircan, A. Coşkun vd.), Diyarbakır Valiliği. 165-183.
- ÖZBİLEN, S. (2016). “Tavşantepe Höyükten Bir Grup Asur Seramiği”, *Bingöl Üniversitesi Sosyal Bilimler Enstitüsü Dergisi Cilt 6 Sayı 12*: 359-370.
- PARKER, B. J. (1997). “The Northern Frontier of Assyria: An Archaeological Perspective”, in S. Parpola ve R. M. Whiting (der.) Assyria 1995. *Proceedings of the 10th Anniversary Symposium of the Neo-Assyrian Text Corpus Project*, Helsinki, 217-244.
- PARKER, B. J. (2001a). “Yukarı Dicle Arkeolojik Araştırma Projesi (UTARP) 1999 Ön Rapor”, (*Ilisu ve Karkamış Baraj Gölleri Altında Kalacak Arkeolojik Kültür Varlıklarını Kurtarma Projesi 1999 Yılı Çalışmaları*, (Der./Ed. Numan Tuna, Jean Öztürk, Jale Velibeyoğlu) Ankara: 565-591.
- PARKER, B. J. (2001b). *The Mechanics of Empire: The Northern Frontier of Assyria as a Case Study in Imperial Dynamics*, The Neo-Assyrian Text Corpus Project, Helsinki.
- PARKER, B. J. (2011). “Archaeological Manifestations of Empire: Assyria's Imprint on Southeastern Anatolia”, *American Journal of Archaeology*, Vol 17, No: 4, 520-557.
- PARKER, B. J. (2012). “The Assyrians Abroad”. *A Companion to the Archaeology of the Ancient Near East*, First Edition. Edited by D.T. Potts. 867-876.
- PARPOLA, S. (1970). *Neo-Assyrian Toponyms*, Neukirchen.
- RADNER, K. - SCHACHNER, A. (2001). “Tuşhan'dan Amedi'ye: Asur Döneminde Yukarı Dicle Havzasıyla ilgili Topografik Sorular”, *Ilisu ve Karkamış Baraj Gölleri Altında Kalacak Arkeolojik ve Kültür Varlıklarını Kurtarma Projesi, 1999 Yılı Çalışmaları*. 729-776.
- RADNER, K. - SCHACHNER, A. (2004). *Das MittelAssyrische Tontafelarchiv von Giricano/Dunnu-Sa-Uzibi. Ausgraben in Giricano 1. Subartu XIV*. Brepols.
- READE, J. (1995). “Reliefs and Sculptures”, In J. Curtis and J. Reade (eds), *Art and Empire: Treasures from Assyria in the British Museum*, New York: Metropolitan Museum, 39-91.
- RIMA II. A. K. Grayson (1991-1996). *Assyrian Rulers of the First Millenium*. (858-745BC). Toronto-Buffalo-London. 198-220.
- SAA VII. (1995). *Imperial Administrative Records Part- 2; Provincial and Military Administration* (eds. F.M. Fales – J.N. Postgate) Helsinki. 12-18.
- SAAB XVI. (2007). *The Administrative Roles Of the Chief Scribe and the Palaca Scribe in the Neo-Assyrian Period*. (Mikko Luukko)
- SCHACHNER, A. (2002). “2000 Yılı Giricano Kazıları Ön Raporu”, *Ilisu ve Karkamış Baraj Gölleri Altında Kalacak Arkeolojik Kültür Varlıklarını Kurtarma Projesi 2000 Yılı Çalışmaları*, Derleyenler Numan Tuna, Jale Velibeyoğlu, Ankara. 564-565.
- SEVİN, V. (1989). *Üçtepe Kazıları*, Arkeoloji ve Sanat Yayınları, İstanbul.

- ŞENYURT, S. Y. (2006). “Aşağı Salat Tepe’den Bir Yeni Asur Mezarı (M-29)”, *Hayat Erkanal’a Armağan: Kültürlerin Yansıması*, A. Erkanal-Öktü, E. Özgen, S. Günel, A. T. Ökse, H. Hür-yılmaz, H. Tekin, N. Çınardalı-Karaaslan, B. Uysal, F. A. Karaduman, A. Engin, R. Spiess, A. Aykurt, R. Tuncel, U. Deniz, A. Rennie (eds.), İstanbul: 697-704.
- ŞENYURT, S. Y., ERTEN, A. E., AKLAN, İ. (2017). “Aşağı Salat Höyüğünden Cam At Rytho-nu”. *Seleucia VII*: 345-362.
- TADMOR, H. (1981). *History and Ideology in the Assyrian Inscriptions*, Rome.
- TEKİN, H. (2009). “Hakemi Use 2008 Yılı Kazılarında Keşfedilen Geç Asur Dönemi Mezarları”, *Hacettepe Üni. Edb. Fak. Dergisi*. Cilt:26, Sayı: 2, Ankara. 193-211.
- TEKİN, H. (2015). “Yukarı Mezopotamya Geç Neolitiğinde (Hassuna, Samarra, Halaf) Termi-noloji ve Kronoloji Sorunları”. *APAD 1*. Ankara. 89-112.
- WİGGERMANN, F. A. M. (2000). Agriculture in the Northern Balikh Valley. The Case of Middle Assyrian Tell Sabi Abyad. In R. M. Jas (Eds.), *Rainfall and Agriculture in Northern Mesopotamia*. İstanbul. Nederlands Historisch Archaeological Instituut. 171-231.