

BİNGÖL İLICALAR BELDESİ VE YAKIN ÇEVRESİNİN PEYZAJ ÖZELLİKLERİ VE KIRSAL TURİZM POTANSİYELİ¹

Hüccet VURAL²

Geliş: 11.12.2018 / Kabul: 04.04.2019

DOI: 10.29029/busbed.495156

Öz

İnsanların yaşam şartlarının iyileşmesi ve giderek artan çevre-doğa bilinci turizm anlayışında da değişime neden olmaktadır. Özellikle kırsal alanlarda yaşayan insanların ekonomik, sosyal ve kültürel bakımdan gelişimini hedefleyen kırsal turizm ve onun alt dallarından olan doğa turizmine olan talep her geçen gün artmaktadır. Ancak doğal ve kültürel peyzaj değerleri bakımından önemli potansiyele sahip Doğu Anadolu Bölgesi'nde ve araştırma alanı olarak seçilen Bingöl ilinde kırsal turizmin gelişimine yönelik az sayıda araştırma yapılmıştır. Araştırmada Bingöl İlçalar Beldesi'nin peyzaj özelliklerini tespit etmek, termal kaynaklardan yararlanmak için gelen ziyaretçilerin kırsal turizme yönelik taleplerini belirlemek ve bu taleplerin teknik olarak uygunluklarını analiz etmek amaçlanmıştır. Araştırmanın yöntemi arazide yapılan gözlemler, yüz yüze anket çalışmaları ve Coğrafi Bilgi Sistemleri'nden ArcGIS 10.4.1 programı aracılığı ile yapılan teknik uygunluk analizlerinden oluşmuştur. 179 ziyaretçi ile yapılan anket çalışması sonucunda ziyaretçilerin en fazla termal turizmi (%70.9), daha sonra ise atlı-yaya doğa yürüyüşü (%54.7), doğa gözlemciliği (%49.7) ve dağcılığı (%45.3) yüksek oranlarda talep ettikleri belirlenmiştir. Yapılan teknik analiz ve gözlemlerde araştırma alanının bu turizm türleri için uygun alanlar içerdiği ve doğal peyzaj potansiyelinin elverişli olduğu görülmüştür. Araştırma alanında doğal kaynakların sürdürülebilir kullanımını hedefleyen ve kaynakların koruma-kullanma dengesini gözetken turizm planlama yöntemleri ile turizmden maksimum fayda sağlanması önerilmektedir.

1 Bu çalışma 14-17 Şubat 2019 tarihleri arasında Yalova/Türkiye'de düzenlenen 4. Uluslararası Bilimsel Araştırmalar Kongresi'nde sunulmuş ve özet olarak bastırılmıştır.

2 Dr. Öğr. Üyesi. Bingöl Üniversitesi, Ziraat Fakültesi, Peyzaj Mimarlığı Bölümü, hvural@bingol.edu.tr, ORCID: <http://orcid.org/0000-0001-6115-1572>.

Anahtar Kelimeler: Kırsal turizm, rekreasyon, Bingöl İlçalar, doğa tabanlı turizm, turizm planlaması.

LANDSHAPE CHARACTERISTICS AND RURAL TOURISM POTENTIAL IN BINGOL ILICALAR TOWN AND ITS AROUND

Abstract

The improvement of the living conditions of people and the increasing awareness about environment and nature cause changes in approaching tourism. Particularly, demand for rural tourism and nature tourism as its sub-branch, which aims at the economic, social and cultural development of people living in rural areas, is increasing every day. However, limited studies have been conducted in the Eastern Anatolia Region and in the rural tourism of the province of Bingöl which was chosen as the study area of the present paper, despite its significant potential in terms of natural and cultural landscape values. The aim of the study was to analyze the landscape characteristics of Bingöl İlçalar Town and to specify demands of the tourists who visit the thermal resources and to determine the technical suitability of these demands. The method of the study consisted of field observations, face-to-face questionnaire-based interviews and using ArcGIS 10.4.1 program from Geographical Information Systems to achieve technical conformity analysis. As a result of the survey conducted with 179 visitors, maximum thermal tourism (70.9%), also the horseback-pedestrian nature walk (54.7%), nature observation activities (49.7%) and mountaineering (45.3%) it was preferred with high rates. After technical analysis, it was concluded that the research area contains suitable areas for these types of tourism and the natural landscape potential is favorable. Therefore, it is recommended to obtain maximum benefit from tourism by tourism planning methods which should aim at sustainable use of natural resources, and balance between protection and use of resources must be taken into consideration in the research area.

Keywords: Rural tourism, recreation, Bingöl İlçalar, nature based tourism, tourism planning.

Giriş

Kırsal alanlarda yaşayan insanların ekonomik, sosyal ve kültürel bakımdan gelişimini hedefleyen kırsal turizm ile ilgili çok sayıda tanımlamalar yapılmıştır. Bu tanımlamalardan Greffe (1994)'e göre kırsal turizm; deniz veya kıyı turizmin dışında kalan, kentsel yerleşim alanlarının uzağında olup kırlara özgü doğal ve kültürel yapının korunduğu alanlarda gerçekleştirilen turizm aktiviteleridir. Soy-

kan (2000)'e göre ise insanların doğal ortamlarda dinlenmek ve farklı kültürleri tanımak amacıyla kırsal bir yerleşim bölgesinde konaklayarak o yörenin gelenek ve göreneklerini izlediği ya da katılım sağladıkları turizm aktivite türüdür (Kiper, 2006: 23). Kırsal turizm kent merkezi dışında yapılan turizm aktivitelerini içerdiği için birçok turizm çeşidini barındırmaktadır (Gökalp ve Yazgan, 2013: 26). Dünya turizm literatüründe bu konuda çalışanlar tarafından kırsal turizmin kapsamı ile ilgili net ve ortak bir görüş bulunmamasına karşılık çiftlik turizmi (farm tourism), köy turizmi (village tourism), yayla turizmi (highland tourism), tarımsal turizm (agri-tourism), eko-turizm (eco-tourism) gibi farklı isimlerle anlatıldığı görülmektedir (Torun, 2013: 33). Yapılacak etkinlik, kalınacak mekân ve kullanılacak materyale göre kırsal turizm adlandırılmakta ve ekoturizm ile daha yüksek oranda bağlantı kurulmaktadır (Aliasghari Khabbazi ve Yazgan, 2012: 5).

Değişen yaşam şartları ve giderek artan çevre bilinci son yıllarda turizm anlayışında büyük bir değişim yaşanmasına neden olmaktadır. Deniz, kum ve güneş üçgeninin egemen olduğu tatil bölgeleri popülaritesini korumakla beraber kültür, doğa, tarih, yerel değerler, macera ve eğlenceye dönük turizm yönelimlerine de artışlar görülmektedir. Bu yönelimler ekoturizm, sürdürülebilir turizm, doğa turizmi, macera turizmi gibi kırsal alan turizm akımlarını meydana getirmiştir (Mansuroğlu, 2006: 35; Özgen, 2010: 1411; Sezen, 2015: 2). Dünya Turizm Örgütü'ne (WTO) göre turizmde en hızlı büyüme yılda %10-50 arasında doğa turizmi ve onun bir alt bölümünü oluşturan ekoturizmde tespit edilmiştir (Özgen, 2010:1410). Turizmde insanların çevreye olan ilgisinin giderek artması ve kırsal turizm alanlarının hassas doğal ve kültürel alanlarda gerçekleşmesi nedeniyle doğal ve kültürel kaynakların korunması ve bozulmadan gelecek nesillere aktarılması zorunluluğu ortaya çıkmıştır (Balmford, vd., 2009: 1/6; Sarı Nayim, 2017: 139). Kitle turizmden farklı olarak kırsal turizm faaliyetlerinde yerel halkın desteğinin alınması ve turizm faaliyetlerine dâhil edilmesi gerekmektedir. Nitekim WTO, 1985 toplantısında turizm faaliyetlerinde doğal ve kültürel çevrenin uyum içerisinde olması, kısa ve uzun süreli turizm faaliyetlerinde o yöre insanının kolayca turizme erişiminin sağlanmasının gerekliliği üzerinde durmuştur. Ayrıca doğal, kültürel ve sosyal özellikleri nedeniyle miras niteliği taşıyan çevrelerin gelecek nesillere korunarak aktarılması ve sürdürülebilir turizm çerçevesinde değerlendirilmesi gerekliliği vurgulanmıştır (Aliasghari Khabbazi ve Yazgan, 2012: 6, Sarı Nayim, 2017: 139).

Turizmin çeşitlenmesi ve kırsal kesimin turizmle kalkınması yönünde yaygın bir inanışın olması kırsal turizme olan ilgiyi artırmıştır (Sharpley, 2007: 126; Ertuna vd., 2012: 60). Çünkü kırsal alanların ekonomik bakımdan çeşitlendirilmesinde en temel fırsatlardan birisi de kırsal turizmin gelişmesidir (Sharpley, 2007: 126; Taşar, 2016: 31). Son yıllarda devlet üst politika belgelerinde ve kalkınma planlarında, bölgesel ve yerel kalkınma planlarında, kırsal turizmin gelişmesine yönelik önce-

liklerin verildiđi ve bu önceliklere yönelik olarak yerel, ulusal ve uluslararası mali desteklerin sađlandığı görülmektedir (Ertuna vd., 2012: 60; Özgen, 2015: 1415). Özellikle 2023 Türkiye Turizm Stratejisi Belgesi ülke turizminin gelişmesi için son derece kritik önem taşımaktadır. Belgeye göre öncelikli turizm türleri (kültür, termal ve kış turizmi) ve gelişmişlik seviyelerine bađlı olarak bölgesel düzeyde sektörel teşvik mekanizmalarının geliştirilmesi hedeflenmektedir (2023 Türkiye Turizm Stratejisi Belgesi, 2007; 10). Bu kapsamda bölgesel kalkınma ajanslarının çok sayıda turizm yatırımlarını ve projelerini desteklediđi bilinmektedir. Bingöl ilinin de yer aldığı TRB1 Bölgesinde faaliyet gösteren Fırat Kalkınma Ajansı tarafından desteklenen “Turizmin Anahtarı Yüzen Ada Projesi”, “Levent Vadisi Gözetleme Kulesi Projesi”, “Bingöl İl Kültür ve Turizm Deđerlerinin Görsel Tanıtımı Projesi”, “Bađın (Dedeađaç) Kaplıcalarının Turizm Altyapısının Hazırlanması Projesi”, “Gırmana Kanyonunda Rafting projesi”, “Kürsübaşı Geleneğinin Yaygınlaştırılması Projesi” kamu kurumları ve sivil toplum kuruluşlarının kırsal turizmin geliştirilmesine yönelik uyguladıkları pilot projelere örnek olarak gösterilebilir.

Turizmin ülke ekonomileri için önemli bir gelir kaynađı olduđu bilinen bir gerçektir. Türkiye dođal ve kültürel peyzaj deđerleri ile Dünya’da önemli bir turizm merkezi olma yolunda her geçen gün daha iyi mesafeler almaktadır (Gökalp ve Yazgan, 2013: 25). Kültür ve Turizm Bakanlığı verilerine göre 2017 yılında gelen ziyaretçi sayısı 38 milyon ve turizm gelirlerinin Gayri Safi Yurtiçi Hasıla’ya (GSYİH) oranı %3,1’dir. Ayrıca Türkiye dört mevsim turizm faaliyetlerine uygun destinasyonlara sahip olması nedeniyle turizm çeşitliliđi bakımından zengindir (Kültür ve Turizm Bakanlığı, 2018). Turizm çeşitliliđi bakımından zengin olmasına karşılık turizm faaliyetlerinin belirli bölgelerde yoğunlaştığı görülmektedir. Örneđin 2007 yılında gelen turistlerin cođrafî bölgelere göre dađılım oranları incelendiğinde Akdeniz Bölgesi’nin %36, Marmara Bölgesi’nin %24, Ege Bölgesi’nin %20 oranında turizme ev sahipliđi yaptıđı görülürken gelen turistlerin yalnızca %2’sinin Dođu Anadolu Bölgesini tercih ettiđi görülmüştür. Kırsal kesimin yaşıadıđı bölgelerde önemli dođal ve kültürel kaynaklar bulunmasına rađmen turizme kazandırma bakımından istenilen düzeye ulaşamadığı görülmüştür (Özgen, 2010: 1415).

Araştırma alanı olarak seçilen Bingöl ilinin de yer aldığı Dođu Anadolu Bölgesi, Türkiye yüzölçümünün %21’inin kapsamakta olup en yüksek ve farklı dođal-cođrafik koşullara sahip bölgesi olarak dikkat çekmektedir. Bölge iklimatik, jeomorfolojik, hidrografik ve floristik kaynakları nedeniyle kırsal turizm için cazibe alanı olabilecek potansiyele sahiptir. Ancak ulaşım, konaklama ve turizm alt yapı yetersizliđi gibi nedenlerle turist sayısı diđer bölgelere göre daha düşüktür (Özgen, 2010: 1415, Sezen, 2015: 2). Örneđin Bingöl’de Kültür ve Turizm İl Müdürlüğü’nce kış turizm, kaplıca turizmi, kamp ve karavan turizmi ve mađara turizmi gibi önemli turizm aktivitelerine uygun tescilli alanlar bulunmasına rađmen 2015 yılında 20.172

yerli, 321 yabancı olmak üzere toplam 20.493 turiste ev sahipliği yapmıştır (Bingöl İl Kültür ve Turizm Müdürlüğü, 2018). Ancak araştırma kapsamında kırsal turizm ve rekreasyon potansiyelinin incelendiği Bingöl Ilıcalar Beldesinde bulunan termal turizm merkezlerine gelen ziyaretçi sayısı oldukça yüksektir. Beldede biri özel sektöre diğeri Bingöl Üniversitesine ait iki adet termal turizm tesisi bulunmaktadır. Kement ve Batga (2016; 65) tarafından bu iki işletme yöneticileri ile yaptıkları görüşmeye dayandırdığı çalışmada tesislere hem Bingöl'den hem de yakın bölge illerinden ilkbahar ve sonbahar mevsiminde daha yoğun, kış mevsiminde ise daha sınırlı sayıda ziyaretçi geldiği belirlenmiştir. Bunun yanında işletme yöneticileri gelen ziyaretçilerin yarısının sağlık, yarısının ise reaktif nedenlerle geldiğini bildirmişlerdir.

Bingöl Üniversitesi Uygulama Oteli yetkililerinden alınan bilgiye göre 2018 yılının dokuz ayında büyük çoğunluğunu günübirlik yararlanıcı olmak üzere 71.000 kişi termal tesislerden yararlanmıştır. Nitekim uygulama otelinin kapasitesi bunu doğrulamaktadır. Turizm verileri esasen turist gelme bakımından bir sorunun olmadığı ancak gelen ziyaretçilerin bölgede uzun süreli kalması için olanakların yetersiz olduğunu göstermiş ve bu araştırmanın yapılmasına dayanak olmuştur. Bu nedenle araştırmada gelen ziyaretçilerin uzun süreli beldede kalarak ekonomik, sosyal ve kültürel hayata katılımlarını sağlamak için beldenin peyzaj özelliklerini, kırsal turizm potansiyelini ve rekreasyon olanaklarını belirlemek ve turizm ve rekreasyon potansiyelinin geliştirmesine yönelik önerilerin ortaya konulması amaçlanmıştır. Araştırmada termal kaynaklardan yararlanmak için gelen ziyaretçilerin turizm ve rekreasyonel talepleri belirlenmiş, bu taleplerin teknik olarak uygunlukları analiz edilerek en uygun kırsal turizm alternatifleri ile ilgili öneriler sunulmuştur.

1. Materyal ve Yöntem

1.1. Materyal

Araştırmanın materyalini Bingöl İli merkeze bağlı Ilıcalar Beldesi ve yakın çevresi oluşturmaktadır. Araştırmada beldede yaşayan yerel halktan, termal turizm amaçlı gelen ziyaretçilerden, termal turizm tesisleri ve Ilıcalar Belediyesi çalışanlarından araştırma boyunca sıkça yararlanılmıştır. Araştırmada veriler; Bingöl ve Ilıcalar çevresi için yapılan bilimsel araştırmalardan, resmi kurum karar ve raporlarından, arazide yapılan gözlemlerden ve bu gözlemler sırasında çekilen resim ve görüntülerden, arazinin doğal peyzaj özellikleri ile ilgili haritalardan, araştırma kapsamında hazırlanan ziyaretçi anketinden elde edilmiştir. Araştırma alanının toprak ve topoğrafik yapısının belirlenmesinde Arc Gis programından, temel iklim verileri ise Tarım ve Orman Bakanlığı Meteoroloji Genel Müdürlüğü'nden elde edilmiştir.

Araştırmanın yapıldığı İlçalar Beldesi Bingöl iline bağlı bir yerleşim olup il merkezinin 20 km güneydoğusunda, Göynük Çayı Vadisi civarında yer almaktadır (Şekil 1). Belde gerek Bingöl-Erzurum karayolu üzerinde bulunması gerekse de Doğu Anadolu Bölgesi ile batı arasında önemli bir bağlantı yolu olan D300 karayoluna 10 km uzaklıkta bulunması nedeniyle konum olarak oldukça ulaşılabilir durumdadır. Belde merkezi kısmen düz olup çevresi engebeli araziden oluşmaktadır. Belde altı mahalleden oluşmakta ve 2011 yılı nüfusu 3489'dur. Belde halkı geçimini tarım, hayvancılık ve hizmet sektöründen sağlamaktadır (Anonim 2018: 5). İlçalar Beldesi 26.04.2011 tarih ve 2011/1796 sayılı Bakanlar Kurulu kararı ile turizm merkezi olarak ilan edilmiş ve 23.08.2013 tarih ve 2013/5317 sayılı karar ile de turizm sınırları değiştirilmiştir. Belde turizm merkezi olarak ilan edilmesine rağmen Anonim (2018: 6)'e göre belde halkının yalnızca %1,26'sı geçimini turizm hizmetlerinden sağlamaktadır.



Şekil 1. Araştırma Alanı Haritası

1.2. Yöntem

Araştırmanın yöntemi arazide yapılan gözlemler, yüz yüze yapılan görüşme ve anket çalışmaları ile alana ait haritaların Coğrafi Bilgi Sistemleri programlarından ArcGIS 10.4.1 programı aracılığı ile yapılan uygunluk analizlerinden oluşmuştur. Araştırma alanının doğal peyzaj özelliklerinin belirlenmesi amacıyla 2018 yılının Mayıs, Ağustos, Eylül ve Ekim aylarında yerinde gözlem yapılmıştır. Yapılan gözlemler sırasında alandan çok sayıda resim ve görüntüler alınmıştır. Arazi gözlemleri sırasında alanın doğal bitki örtüsü, manzara özellikleri, doğal kaynakları detaylı olarak incelenmiş ve notlar alınmıştır. Beldenin kırsal turizm taleplerinin belirlenmesi amacıyla yerel halk ve belediye yetkilileri ile görüşülmüştür. Bingöl Üniversitesi Termal Tesislerinde konaklayan veya termal havuzlardan yararlanmak için gelen ziyaretçilere uygulanmak üzere 13 soruluk anket formu oluşturulmuştur.

Anket formu iki bölümden oluşmaktadır. Birinci bölümde katılımcıların bireysel özelliklerini (cinsiyet, yaş, eğitim düzeyi, meslek, gelir ve ikametgâh) belirleyen altı soru, ikinci bölümde ise temelde katılımcıların turizm ve rekreasyona yönelik görüş, öneri ve taleplerinin belirlendiği yedi soru yer almaktadır. Anket formunda yer alan sorular çoktan seçmeli (bir veya daha fazla tercihli) sorulardan oluşmuş bazı sorularda ziyaretçilerin kendi fikirlerini de yazmalarına olanak verilmiştir. Anket formunun hazırlanmasında benzer araştırmalardan (Mansuroğlu 2006; Ertuna vd., 2012; Sezen, 2015; Sarı Nayim, 2017) yararlanılmıştır. Ayrıca arazide yapılan gözlemlerden yöre için uygun olması muhtemel turizm türleri literatür ile birlikte değerlendirilerek anket formuna konulmuştur. Hazırlanan anket formu basit tesadüfi örnekleme yöntemiyle gönüllülük esasına göre uygulanmış, ulaşılabilir birey sayısı olarak ölçek sayısınının 10 katının (Rescoe, 1975) üzerine (179 kişi) çıkmıştır. Anket sonuçları Spss 22 paket programı ile betimsel ve kategorik veriler istatistik analiz yöntemlerinden Pearson chi square (Ki kare) ve Mann-Whitney U testleri kullanılarak analiz edilmiştir.

Anket sonuçlarına göre en fazla talep edilen turizm türleri ve aktiviteleri için uygunluk analizi yapılmıştır. Uygunluk analizleri için ArcGIS 10.4.1 programı kullanılarak eğim, yükseklik, bakı ve toprak haritaları hazırlanmıştır. Haritaların oluşumunda DEM (sayısal yükseklik modeli) görüntüsü USGS earth explorer web sitesinden ücretsiz olarak elde edilmiştir. Uygunluk analizlerinde; Polat (2006: 104,109) tarafından belirlenen doğa yürüyüşü (atlı, yaya) değerlendirme kriterleri, Kiper (2006: 99) tarafından belirlenen doğa turizm değerlendirme kriterleri, Akten vd. (2009: 124)'a göre rekreasyon alanı seçimi değerlendirme kriterleri ve Akpınar Külekçi ve Toy (2017: 7) doğa yürüyüşü değerlendirme kriterlerinden yararlanılmıştır.

2. Araştırma Bulguları

Araştırma bulguları alanın peyzaj özellikleri ile ilgili yapılan gözlem sonuçları, ziyaretçilerle yapılan anket çalışması sonuçları ve CBS ArcGIS programı aracılığı ile yapılan teknik analiz sonuçlarına dayanmaktadır.

2.1 Araştırma Alanının Peyzaj Özellikleri

Araştırma alanının peyzaj özellikleri;

- Su kaynakları,
- Doğal bitki örtüsü,
- Tarım ve hayvancılık alanları, meralar
- Manzara alanları ve doğal peyzajlar başlıkları altında incelenebilir.

Su kaynakları

Araştırma alanında mevcut su potansiyelini termal ve tatlı su kaynakları olarak ayırmak mümkündür. Termal su kaynakları, metamorfik seri içerisindeki kristalize kireçtaşlarının içerisinde bulunan kontaklardan, Kös Deresi'nin havzayı terk ettiği yerden boşalmaktadır. Kös deresinin iki tarafında biri özel sektöre diğeri Bingöl Üniversitesi'ne ait iki adet termal havuz bulunmaktadır. Tesislerde kullanılan sular kaynak yerinin yaklaşık 100 metre uzağındadır. Kaynak yerinde 47 °C olan su sıcaklığı termal tesislerde 41 °C olarak ölçülmüştür (Çomak ve Güncegörü, 2012: 59). Termal tesislerde kullanılan suyun ortalama ph değeri; 6.70 ve debisi 3 lt/sndir (Kürüm Varolüneş ve Özen, 2013:7). Kaplıca suları, sülfat, klor ve silikat gibi anyonlar ile demir ve alimünyum gibi anyonlar içermektedir. Karbondioksitli kalevi ve toprak kalevili bikarbonatlı sular niteliğine de sahiptir (Kıranşan ve Şengün, 2013: 339). Kös deresi boyunca dereye sıcak sular karışmakta bazı kesimlerde yöre halkı tarafından açık sıcak su havuzları oluşturulduğu görülmektedir. Bu sızmalar yeni ve alternatif su kaynaklarının olabileceğini göstermektedir. Termal tesisler tarafından Kös Deresi etrafında oluşturulan açık oturma mekânları ve kameryeler ile ziyaretçilerin yeme-içme ve dinlenme ihtiyaçları karşılanmaktadır. Ayrıca Kös Deresi, geçtiği vadi boyunca etrafında bulunan bitkilerle oluşturduğu kompozisyon ve arazi şekilleri ile ilkbahar ve sonbaharda eşsiz manzaralar sunmaktadır. Bu nedenle Kös Deresi boyunca yapılacak altyapı çalışmaları ile alanın birçok doğa tabanlı turizm aktivitesi için uygun olduğu görülmüştür.

Araştırma alanında termal kaynakların dışında tatlı su kaynakları da mevcuttur. Bunlardan biri Murat Nehri'nin bir kolu olan Göynük Çayı'dır. Göynük Çayı Bingöl Dağları'nın batı yamacında Kargapazarı Köyü'nde doğup bazı dere suları ile birleşerek Genç İlçesi'nde Murat Nehri ile birleşmektedir (Bingöl Valiliği, 2018). Araştırma alanının doğusundan geçmekte olan Göynük Çayı tarımsal sulama amaçlı kullanılmakla beraber yöre halkı ve yakın çevresinden gelenlere balık tutma imkânı da sunmaktadır. Koyun vd. (2018: 39)'e göre Fırat ve Dicle Nehirlerinde görülen ve Dünya tatlı su balık literatüründe önemli yeri olan Cyprinidae familyasından *Garra rufa* ve *Cyprinion macrostomum* balık türlerinin özellikle Göynük Çayı'nı besleyen İlıcalar Deresi ve buna yakın kesimlerde popülasyonca daha fazla olduğu kaydedilmiştir. Yapılan gözlemlerde Göynük Çayı'nın etrafında sportif olta balıkçılığının yanında rekreasyon ve bisiklet turizmi için uygun alanların bulunduğu belirlenmiştir. Araştırma alanında bulunan su kaynaklarından görünüm Şekil 2'de verilmiştir.



a. Göynük çayı (Ilıcalar)



b. Göynük çayı (Elmalı)



c. Kös deresi



d. Termal su

Şekil 2. Araştırma Alanının Su Kaynakları

Bitki örtüsü

Ilıcalar Beldesi 1200 metre ve 2000 metre rakımları arasında engebeli bir araziye sahiptir. En düşük rakım belde merkezinin bulunduğu yer, en yüksek kesim ise Çır Şelalesinin yer aldığı bölgedir. Yükseklik farklılıkları zengin doğal bitki örtüsünün oluşmasına neden olmuştur. Genel olarak araştırma alanında çalı-orman ve step formasyonunun, yüksek kesimlerde ise dağ-plato stepleri ve alpin çayırlarının etkili olduğu görülmektedir. *Quercus* (meşe) ormanlarının en yaygın orman bitki türü olduğu ve yaylacılık faaliyetleri yapılan yüksek kesimlerde ise titrek kavak (*Populus tremula*) ve ardıç (*Juniperus*) türlerinin yaygın olduğu gözlemlenmiştir. Araştırma alanı ve çevresinde en yoğun yayılış görülen çalı formasyonu, karaçalı (*Paliuris spina-christi*) olarak adlandırılan bitki türüdür. Bu formasyon içinde ardıç (*Juniperus*), alıç (*Cretaegus*), yaban armudu (*Pyrus elaeagrifolia*), kuşburnu (*Rosa canina*) gibi ağaç türlerine de sıkça rastlanmaktadır (Üstündağ, 2011: 74). Araştırma alanının floristik yapısını ve bitki çeşitliliğini ortaya koyan her hangi bir bilimsel çalışma bulunmamakla birlikte olup en yakın floristik çalışma Kılıç vd. (2017: 117) tarafından Solhan Yüzenadalar çevresinde yapılmıştır. Arzide yapılan gezi ve gözlemler ile belirlenen bazı bitkilere ait görünüm Şekil 3’de verilmiştir. Bitki örtüsünün çeşitliliği araştırma alanında bitki gözlemciliği ve botanik turizmi için kaynak teşkil edilebileceğini göstermektedir.

Hüccet Vural, Bingöl İlicalar Beldesi ve Yakın Çevresinin Peyzaj Özellikleri
ve Kırsal Turizm Potansiyeli



Acantholimon acerosum. Keven



Juniperus communis subsp. Nana-Ardıç



Silene compacte- Yapışkan otu



Vicia cracca subsp. stenophylla- Orman figi



Colutea cilicica- Patlangaç



Hypericum scabrum- Kantaron



Crateagus monogya- Alıç



Linum nodiflorum - Ketenotu

Şekil 3. Araştırma Alanında Gözlenen Bitkilerden Görünümler

Tarım-hayvancılık alanları ve meralar

Araştırma alanında yerel halkın geçim kaynağı tarım ve hayvancılığa dayanmaktadır. Kös Deresi'nin sulu tarım arazilerinde meyvecilik, kurum tarım arazilerinde buğday, pirinç ve arpa gibi tahıla dayalı tarımsal faaliyetler yürütülmektedir. Hayvancılık faaliyeti olarak küçükbaş ve büyükbaş hayvancılığı yapılmaktadır (Anonim, 2018: 6). Bunun yanında organik kanatlı hayvan yetiştiriciliği ve arıcılık, hayvancılık faaliyetlerini çeşitlendirmektedir. Beldede tarımsal faaliyetler olarak tahıla dayalı tarım faaliyetleri yanında meyve-sebze yetiştiriciliği de yapılmaktadır. Ancak meyve yetiştiriciliği ticari amaçlı olmayıp hobi amaçlı yapıldığı gözlemlenmiştir. Çalışma alanının tarım-hayvancılık alanları ve meralarının verimli olduğu görülmüştür. Kös Deresi boyunca meyve ve sebze bahçeleri hobi amaçlı tarımsal turizm için oldukça elverişlidir. Ayrıca Belde merkezinde de agro-agri turizm faaliyetleri yapılabileceği görülmüştür (Şekil 4).



Şekil 4. Tarım ve Hayvancılık Alanlarından Görünümler

Manzara Alanları ve Doğal Peyzajlar

Araştırma alanı termal kaynakları kadar manzara alanları ve doğal peyzajlar bakımından da farklı turizm aktiviteleri için potansiyeli oluşturabilecek değerdedir.

Belde merkezinin hem doğusunda hem de batı ve kuzeybatı yönünde topoğrafik yapı kademeli artmakta ve belirli noktalarda doğayı izlemeye olanak sağlayan manzara alanları oluşmaktadır. İlkbahar ve sonbahar mevsiminde topoğrafik yapı çeşitli renkte bitkiler ile birlikte etkileyici görünümler oluşturmaktadır. Araştırma alanının kuzeybatısında bulunan Çır Şelalesi ve sonrasında bulunan yayla alanları manzara güzelliği bakımından görülmeye değer alanlardır. Çır Şelalesi kaya yapısı, rengi ve kayaların oluşturduğu harmonik yapı bakımından oldukça gösterişlidir. Şelalenin bulunduğu bölgenin rakımı 1974 metredir. Şelaleyi oluşturan kayaların yüksekliği 100 metre olup su düşüş yüksekliği ise 50 metre civarındadır. Şelale suyunun kaynağı; kışın yağın karların erimesi ve yağmur sonrası oluşan yüzey akış sularıdır. Ancak şelalelin hemen üzerinde bulunan geniş yayla alanlarına kışın yağın yoğun kar nedeniyle uzun süre şelaleden su akmaktadır. Özellikle ilkbahar mevsiminde şelale ses ve görüntü bakımından en gösterişli ve etkileyici hal almaktadır. Çır Şelalesi ve civarı sahip olduğu peyzajlar bakımından doğa yürüyüşü, dağcılık, doğa fotoğrafçılığı, kamp turizmi, botanik turizmi gibi birçok turizm aktiviteleri için uygundur (Şekil 5).



Manzara alanları



Manzara alanları



Manzara alanları



Manzara alanları



Çır Şelalesi



Şekil 5. Manzara Alanları ve Doğal Peyzajlardan Görünümler

Araştırma alanı yakın çevresinin peyzaj değerleri

Araştırma alanı yakın çevresinde farklı turizm aktivitelerine uygun birçok önemli peyzaj değerleri bulunmaktadır (Şekil 6). Her şeyden önce Bingöl İli doğal su kaynakları bakımından önem arz eden bir konumdadır. Araştırma alanının da yer aldığı Bingöl-Karlıova yolu üzerinde çok sayıda su kaynağı ve tescillenmemiş doğal göl-gölet bulunmaktadır. Karlıova ilçesinde bulunan ve 2015 yılında tarımsal sulama amaçlı yapılan Kale Göleti rekreasyon ve turizm amaçlı kullanılabilir potansiyele sahiptir. Gölet sonrasında bitki örtüsünün zenginleştiği ve çeşitli kuşların gölet üzerinde uçtuğu gözlemlenmiş olup zamanla bitki ve kuş gözlemciliğine uygun hale gelebileceği görülmüştür. Su Durağı köyünün güney kesiminde bulunan Hacıyan (Azizan) Gölü ise doğa fotoğrafçılığı için önemli yerlerdendir. Ayrıca Kar-

lıova ilçesi sınırları içerisinde 3250 metre rakımlı Bingöl Dağları Kala Tepesi'nden güneşin doğuşunu normal durumundan çok farklı seyretmek mümkündür (Kürüm Varolgüneş ve Özen, 2013: 6).

Araştırma alanı yakınında bulunan diğer bir turizm değeri Yüzen Adalar Tabiat Anıtı'dır. Solhan İlçesi Hazarşah Köyü Aksakal Göl Mezrasındaki ada o yörede yaşayan halk tarafından keşfedilmiştir. Gölün ortasında bulunan iki ada, göl üzerinde serbest hareket etme kabiliyetine sahip olması nedeniyle şimdiye kadar görülmemiş bir tabiat olayına sahiptir (Bingöl İl Kültür ve Turizm Müdürlüğü, 2018). Bu özelliği ile Doğa Koruma ve Milli Parklar Genel Müdürlüğü tarafından 05.08.2003 tarihinde tabiat anıtı olarak ilan edilmiştir. Tabiat Anıtının araştırma alanına uzaklığı 53.7 km'dir.



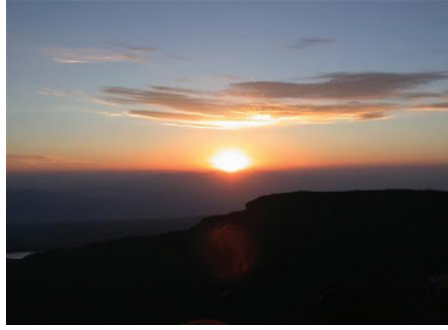
a. Yüzen adalar



b. Hacıyan (Azizan) gölü



c. Kale göleti (Karlıova)



d. Güneşin doğuşu

Şekil 6. Araştırma Alanı Yakını Peyzaj Değerleri

2.2 Anket Sonuçlarının Analizi

Araştırma alanında termal turizme destekleyici alternatif turizm aktivitelerini, turizm ve rekreasyona yönelik altyapı ihtiyaçlarını belirlemek amacıyla anket tekniğinden yararlanılmıştır. Ankete katılanların kişisel özelliklerini (cinsiyet, yaş, eğitim

düzeıı, meslek, aylık gelir, ikametgâh) gösteren sonuçlar Tablo 1’de verilmiştir. Ankete katılanların bireysel özellikleri Kement ve Batga (2016; 65) tarafından belirlenen termal turizm yararlanıcı kitlesine benzerlik göstermektedir. Buna göre katılımcıların 20-39 yaş arası erkek grubunun ağırlıklı olduđu görülmektedir. Eğitim düzeyinde lise ve üniversite mezununun diđer gruplara göre fazla olduđu, meslek gruplarında ise bir birine yakın meslek grubundan oluştđu belirlenmiştir. Ayrıca ankete katılanların orta gelir düzeyine sahip bireylerden oluştđu ve katılımcıların yarıya yakınının Bingöl il merkezi veya diđer ilçelerde, %36’sının diđer illerde, %10.6’sının yurt dışında ikamet ettiđi görülmüştür.

Tablo 1. Anket Katılımcılarının Bireysel Özellikleri

S.N	Soru	Seçenekler	Sayı (n)	Yüzde (%)
1	Cinsiyet	Kadın	47	26.3
		Erkek	132	73.7
2	Yaş	0-19 yaş	37	20.7
		20-39 yaş	93	52.0
		40-59 yaş	40	22.3
		60 yaş ve üzeri	9	5.0
3	Eđitim düzeyi	Okur-yazar deđil	9	5.0
		İlkokul	17	9.5
		Ortaokul	34	19.0
		Lise	60	33.5
		Üniversite	47	26.3
		Lisansüstü	12	6.7
4	Meslek	Kamu personeli	39	21.8
		Kamu dışı ücretli çalışan	38	21.2
		Esnaf- ticaret	35	19.6
		Öđrenci	32	17.9
		Ev hanımı	15	8.4
		Diđer (çiftçi, emekli, işsiz,....)	20	11.2
5	Gelir	0-1500 TL	40	22.3
		1500-3000 TL	62	34.6
		3000-4500 TL	50	27.9
		4500 TL üzeri	27	15.1
6	İkametgâh	İlçalar Beldesi ve yakını	16	8.9
		Bingöl İl merkezi, diđer ilçe ve köyler	79	44.1
		Bingöl dışında başka bir il	65	36.3
		Yurt dışı	19	10.6
Toplam				179

Anket formunda ziyaretçilerin bireysel özelliklerinin yanında ulaşım biçimleri, tesislerden yararlanma sebepleri, konaklama durumları ve konaklama tercihleri de belirlenmeye çalışılmıştır. Ulaşım biçimi olarak katılımcıların %65.9'unun (n=118) kendi aracıyla, %23.5'inin (n=42) toplu taşıma araçları ile ve %9.5'inin (n=17) ticari taksi ile alana erişim sağladıkları görülmüştür. Bunun yanında katılımcıların termal tesislerden en fazla dinlenme ve tatil amaçlı yararlandıkları (%43.6) belirlenmiş olup %38.8'inin sağlık amaçlı, %9.5'inin temizlik amaçlı ve %7.9'unun ise bunların dışındaki amaçlarla termal tesislere geldikleri görülmüştür. Katılımcılardan 125 kişi (%69.8) konaklamasız ziyaretçi, 39 kişi (%21.8) 1-3 günlük konaklamalı ziyaretçi ve 15 kişi (%8.4) ise uzun süreli konaklamalı ziyaretçi sınıfında oldukları belirlenmiştir. Konaklama tercihi olarak büyük otel-motel-pansiyon tercihinde bulunanların oranı %48, bungalov tipi modern müstakil ev tercihinde bulunanların oranı %18,4, köy evi-köy pansiyonu tercihinde bulunanların oranı %22,9 ve çadır-karavan türü konaklamayı tercih edenlerin oranının ise %10,6 olduğu tespit edilmiştir.

Araştırma kapsamında ziyaretçilerin aktivite tercihleri ve araştırma alanı için uygun gördükleri kırsal turizm çeşitleri de belirlenmeye çalışılmıştır. Buna göre "Vaktiniz ve imkânınız olsa kaplıcalardan yararlanmanın dışında hangi aktiviteleri yapmak istersiniz?" şeklinde sorulan soruya katılımcıların verdikleri cevapların önem sırasına göre betimsel sonuçları ve farklı değişkenler bakımından Ki kare ve Mann-Whitney U değerleri Tablo 2'de verilmiştir. Buna göre katılımcıların en fazla (%16,9) doğayı inceleme amaçlı uzun ve kısa mesafeli doğa yürüyüşü aktivitesini tercih ettikleri görülmüştür. Bundan sonra ise piknik yapma (%14,2), yakın yerlerde bulunan doğal-kültürel alanları ziyaret etme (%10,7) ve 1-3 günlük doğa kampı yapma (%10,6) aktiviteleri en fazla tercih edilen diğer aktivitelerdendir.

Tablo 2. Katılımcıların Aktivite Tercihleri

Aktivite tercihleri	n	%	Cinsiyet		Eğitim	
			χ^2	p	MW-U ¹	p
Doğayı inceleme, Uzun-kısa mesafe doğa yürüyüşü yapma (Trekking)	104	16.9	2.19	.138	39.00	.206
Piknik yapma	87	14.2	3.94	.047*	45.00	.456
Yakın yerlerde bulunan doğal-kültürel alanları ziyaret etme	66	10.7	.13	.908	40.50	.268
Doğa kampı yapma (1-3 günlük)	65	10.6	1.17	.279	49.50	.704
Şenliklere, festivallere katılma	56	9.1	1.46	.227	37.50	.134
Gelenek, görenek ve yaşam kültürünü tanıma	55	9.0	.33	.566	51.00	.725
Ata binme	51	8.3	.81	.368	36.00	.060
Balık tutma	51	8.3	9.31	.002**	31.50	.030*
Hobi amaçlı tarımsal/hayvansal faaliyette bulunma, tanıma	43	7.0	2.17	.140	51.00	.754
Bisiklet sürme	36	5.9	.04	.848	49.50	.386

¹ Mann-Whitney-U Testi

* p<.05, ** p<.01

Aktivite tercihlerinin Tablo 1’de ki değişkenlere göre dağılımlarının anlamlı olup olmadıkları ile ilgili yapılan Ki kare (Chi-square) ve Mann-Whitney U testi sonuçlarına göre yaş, meslek, gelir düzeyi ve ikametgâh değişkenleri ile aktivite tercihleri arasında bir ilişki olmadığı ($p>.05$) görülürken, cinsiyet ve eğitim düzeyi değişkenleri ile aktivite tercihleri arasında sınırlı bir ilişki görülmektedir (Tablo 2). Buna göre cinsiyet ile piknik yapma ve balık tutma aktivitesi arasında, eğitim düzeyi ile balık tutma aktivitesi arasında ilişki anlamlı bulunmuştur.

Anket formunda katılımcılara yörenin kırsal turizm potansiyelinin geliştirilmesi için önerdikleri turizm alternatiflerinin ne olduğu sorulmuş ve Tablo 3’de ki sonuçlar elde edilmiştir. Buna göre ziyaretçilerin yöre için en önemli gördüğü turizm tipinin beklendiği gibi termal-kaplıca turizm olduğu görülmüştür. Araştırmada asıl amaç termal turizmin alternatifi bir turizm çeşidi belirlemek değil termal turizmin geliştirilmesine katkıda bulunabilecek diğer turizm alternatiflerinin belirlenmesidir. Bu açıdan bakıldığında katılımcıların termal turizm ile birlikte doğa tabanlı turizm alternatiflerini en fazla tercih ettikleri görülmüştür. Atlı doğa yürüyüşü, doğa gözlemciliği ve doğa yürüyüşlerini içeren bütünleşik turizmin tercih edildiği belirlenmiştir. Araştırma alanında yapılan gözlemlerden elde edilen ilk bulgular aşağıda belirlenen turizm alternatiflerinin tamamı için uygun alanların olduğunu göstermiştir. Ancak termal turizmden sonra en fazla tercih edilen 2, 3 ve 4 nolu turizm tiplerini içeren doğa turizm için teknik analizler araştırmanın ileriki kısımlarında yapılmıştır.

Tablo 3. Katılımcıların Turizm Çeşidi ve Rekreasyon ile İlgili Tercihleri

S.No	Turizm çeşidi	n	(%, n/792)	(%, n/179)
1	Termal- kaplıca turizmi, sağlık turizmi	127	16.0	70.9
2	Atlı doğa yürüyüşü	98	12.4	54.7
3	Doğa gözlemciliği (bitki, kuş, kelebek ve yaban hayat gözlemciliği), doğa fotoğrafçılığı	89	11.2	49.7
4	Doğa yürüyüşü, dağcılık, trekking	81	10.2	45.3
5	Yeme-içme-eğlenme temelli gelenek-kültür turizmi	65	8.2	36.3
6	Bisiklet turizm	61	7.7	34.1
7	Tarımsal turizm (Agro-turizm)	59	7.4	33.0
8	Kongre-toplantı-festival turizmi	58	7.3	32.4
9	Çiftlik turizmi	56	7.1	31.3
10	Kamp-karavan turizmi (Doğa kampçılığı)	56	7.1	31.3
11	Sportif olta balıkçılığı	42	5.3	23.5
Toplam		792	100	442.2

Turizm ve rekreasyon tercihleri ile deęişkenler arasında ilişki kategorik veriler istatistik analiz yöntemlerinden Pearson chi square (Ki kare) ve Mann-Whitney U yardımıyla analiz edilmiştir. Yapılan analize göre cinsiyet deęişkeni ile katılımcıların sportif olta balıkçılığı tercihleri arasında, eğitim düzeyi deęişkeni ile tarımsal turizm ve yeme-içme-eğlenme temelli gelenek-kültür turizmi arasında fark anlamlı bulunmuştur ($p < .05$). Yaş, meslek, gelir ve ikametgâh deęişkenleri ile turizm talepleri arasında ise tüm turizm türleri için fark anlamlı bulunmamıştır (Tablo 4).

Tablo 4. Turizm Talebi ile Deęişkenler Arasında Anlamlılık İlişkisi

S.No	Deęişkenler	Fark Tespit Edilen Turizm Türleri	Kullanılan Test	p
1	Cinsiyet	Sportif olta balıkçılığı	Ki kare ($\chi^2 = 5.83$)	.016*
2	Eğitim düzeyi	Tarımsal turizm (Hobi amaçlı meyve-sebze yetiştiricilięi, agroturizm)	Mann-Whitney U (28.50)	.031*
		Yeme-içme-eğlenme temelli gelenek-kültür turizmi	Mann-Whitney U (28.50)	.031*
3	Yaş	Yok	Mann-Whitney U	$p > .05$
4	Meslek	Yok	Mann-Whitney U	$p > .05$
5	İkametgâh	Yok	Mann-Whitney U	$p > .05$
6	Gelir düzeyi	Yok	Mann-Whitney U	$p > .05$

* $p < .05$

Araştırmada anket katılımcılarından beldenin turizm ve rekreasyon alt yapı planlamasında önceliklerini birinci, ikinci ve üçüncü derece olarak belirtmeleri istenmiş ve elde edilen sonuçlar ortalamaya göre sıralı bir şekilde Tablo 5’de verilmiştir. On bir alt yapı ihtiyacının önceliklendirilmesi ile ilgili katılımcılar tarafından yapılan deęerlendirilmenin birinci ve ikinci derece arasında yoğunlaştığı ve aralarında yüksek oranda fark oluşmadığını göstermektedir. Katılımcılar alternatif turizm tesislerinin yapılmasına en yüksek oranda öncelik verilmesi gerektiğini belirtirken toplantı-kongre salonlarının yapılmasını ise en düşük oranda öncelik vermektedirler. Ayrıca katılımcıların turizm çeşidi talepleri ile alt yapı taleplerinin uyuştuğu da tespit edilmiştir.

Tablo 5. Turizm ve Rekreasyon Alt Yapı İhtiyaçlarının Önceliklendirilmesi

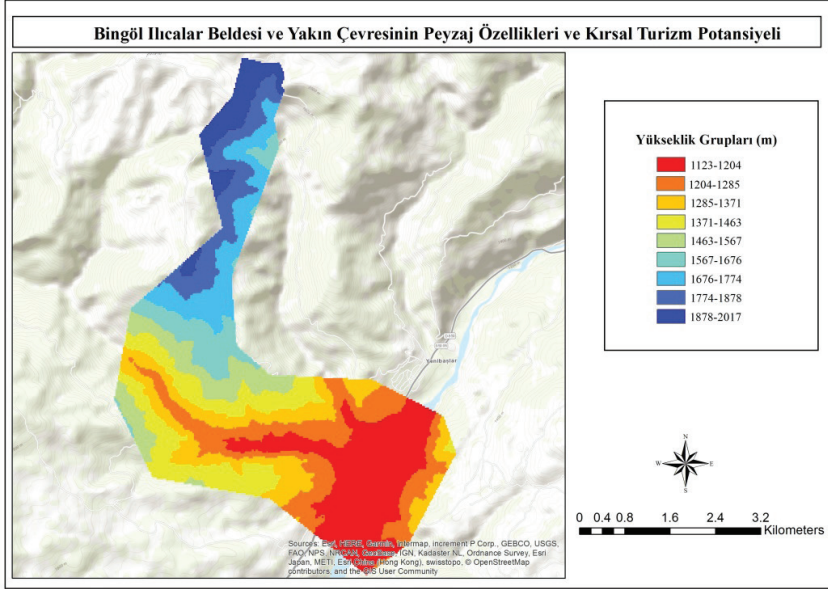
S.N	Turizm alt yapı ihtiyaçları	n	Birinci Derece Öncelikli		İkinci Derece Öncelikli		Üçüncü Derece Öncelikli		\bar{X}	S.S
			f	%	f	%	f	%		
1	Alternatif termal turizm tesisleri	138	99	55.3	29	16.2	10	5.6	1.36	.138
2	Piknik alanları	127	88	49.2	28	15.6	11	6.1	1.39	.127
3	Çocuk oyun alanları, spor tesisleri	143	95	53.1	30	16.8	18	10.1	1.46	.143
4	Çay bahçesi, lokanta gibi tesisler	121	72	40.2	35	19.6	14	7.8	1.52	.121
5	Konaklama alanları (otel, bungalov evleri, yerel pansiyon, köy evi....)	139	87	48.6	30	16.8	22	12.3	1.53	.139
6	Doğa içinde gezinti yolları (yaya, atlı)	124	75	41.9	29	16.2	20	11.2	1.56	.124
7	Kamp alanları	135	74	41.3	34	19.0	27	15.1	1.65	.135
8	Seyir-gözlem-izleme terasları	130	64	35.8	40	22.3	26	14.5	1.71	.130
9	Yol üzeri yöresel ürün satış-pazarlama yerleri	126	53	29.6	45	25.1	28	15.6	1.80	.126
10	Bisiklet güzergâhı	120	52	29.1	36	20.1	32	17.9	1.83	.120
11	Toplantı-kongre salonları	111	31	17.3	37	20.7	43	24.0	2.11	.111

2.3. Teknik Analiz

Bu kısımda ziyaretçiler tarafından en yüksek oranda talep edilen doğa tabanlı turizm alternatiflerin (atlı-yaya doğa yürüyüşü, doğa gözlemciliği, doğa fotoğrafçılığı, dağcılık) teknik uygunluk analizleri yapılmıştır. Teknik analizler coğrafi bilgi sistemleri programlarından Arc GIS 10.4.1 aracılığı ile hazırlanan eğim, bakı, yükseklik ve toprak yapısı haritalarından elde edilen sonuçlar ile diğer etmenlerin (iklim, ulaşım, haberleşme, su varlığı) birlikte değerlendirilmesine dayanmaktadır. Araştırma alanının topoğrafik haritasının hazırlanmasında 9 farklı yükseklik grubu oluşturulmuş ve Şekil 7'deki harita hazırlanmıştır. Haritaya göre araştırma alanında belirlenen en düşük yükseklik Göynük çayı civarında 1123 m, en fazla yükseklik ise Çır Şelalesi civarında 2017 m olarak hesaplanmıştır. 1997,01 ha olarak belirlenen araştırma alanında en düşük ve en yüksek rakım farkının 894m olduğu belirlenmiştir.

Şekil 7'de verilen haritaya göre alana ait yüksekliklerin kapsadığı alan, kaplama oranları ve uygun bulunan turizm çeşitleri Tablo 6'da verilmiştir. Buna göre kaplama

alanı oranına göre en fazla (%20.64) 1123-1204 m yükseklik grubunda, en az ise %5.16 oranında 1878-2017 m yükseklik grubunda bulunmaktadır. Termal tesislerin ve Belde merkezinin bulunduğu bölge ve yakın bölgelerde daha düşük yükseklik, Çır Şelalesine doğru düzenli olarak artan rakım bulunmaktadır.



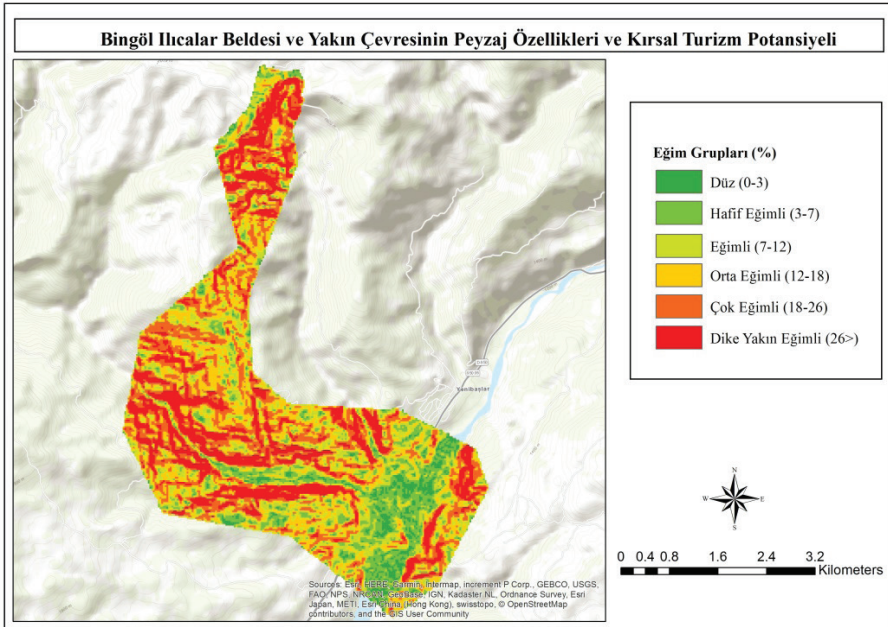
Şekil 7. Araştırma Alanının Topoğrafik Haritası

Tablo 6. Yükseklik Grupları ve Kaplama Oranları

Yükseklik Grupları (m)	Kaplama Alanı (ha)	Kaplama Oranı (%)	Turizm Çeşidi*	
			Uygun	Koşullu Uygun
1123-1204	412.23	20.64	1,2,4	
1204-1285	319.81	16.01	1,2,4	
1285-1371	281.82	14.11	1,2	3,4
1371-1463	264.04	13.22	1	3,4
1463-1567	158.11	7.92	-	3
1567-1676	128.11	6.42	-	3
1676-1774	176.62	8.84	-	3
1774-1878	153.23	7.67	5	3
1878-2017	103.04	5.16	5	3
Toplam	1997.01	100.00		

*¹ Doğa yürüyüşü (atlı), ² Doğa yürüyüşü (yaya, soft trekking), ³ Doğa gözlemciliği (bitki, kuş, kelebek ve yaban hayat gözlemciliği), ⁴ Rekreasyon alanı, ⁵ Dağcılık (Hard Trekking)

Yukarıdaki tabloya göre alt rakım gruplarında rekreasyon, atlı-yaya doğa yürüyüşleri, yüksek rakım gruplarında ise kolay ve zor dağcılık faaliyetleri yapılabileceği düşünülmektedir. Özellikle Çır Şelalesi'nin olduğu kayalıklarda zor dağcılık faaliyetleri için uygun alanlar bulunmaktadır. Alanın tamamında ise doğa gözlemciliği koşullu olarak yapılabileceği, ancak bunun için öncelikle alanın fauna ve florasının tespitinin yapılması gerekmektedir. Kırsal turizm faaliyetlerinin uygunluk analizi ile ilgili yapılan araştırmalarda benzer uygunluklar vurgulanmaktadır. Ancak yükseklik grupları sınıflaması araştırmanın yapıldığı alana göre değişmektedir. Örneğin Kiper (2006: 99) tarafından Safranbolu örneğinde doğa yürüyüşleri için 350-750 m uygun, 750-850 m çok uygun olarak verilmektedir. Polat (2006: 104,109) Karapınar örneğinde atlı doğa yürüyüşleri için 500-1000 m uygun, 1000-2000 m koşullu uygun, trekking için ise 1000-2000 m uygun, 500-1000 m koşullu uygun olarak verilmektedir. Akten vd. (2009: 124) tarafından Isparta ovasının rekreasyon uygunluk analizinde 800-2000 m çok uygun, 0-800 m uygun, 2000-3000 m için ise az uygun olarak belirlenmiştir. Dağcılık alanıyla ilgili Akpınar Külekçi ve Toy (2017: 7) tarafından yapılan değerlendirmede ise soft trekking için kolay ulaşılabilir alanlar, hard trekking ise daha zorlu dağlık, kayalık alanların uygun olduğu vurgulanmaktadır.



Araştırma alanının eğim bakımından incelenmesi amacıyla çalışma alanı için 6 eğim grubu oluşturulmuş ve Şekil 8’de ki harita oluşturulmuştur.

Şekil 8. Araştırma Alanının Eğim Haritası

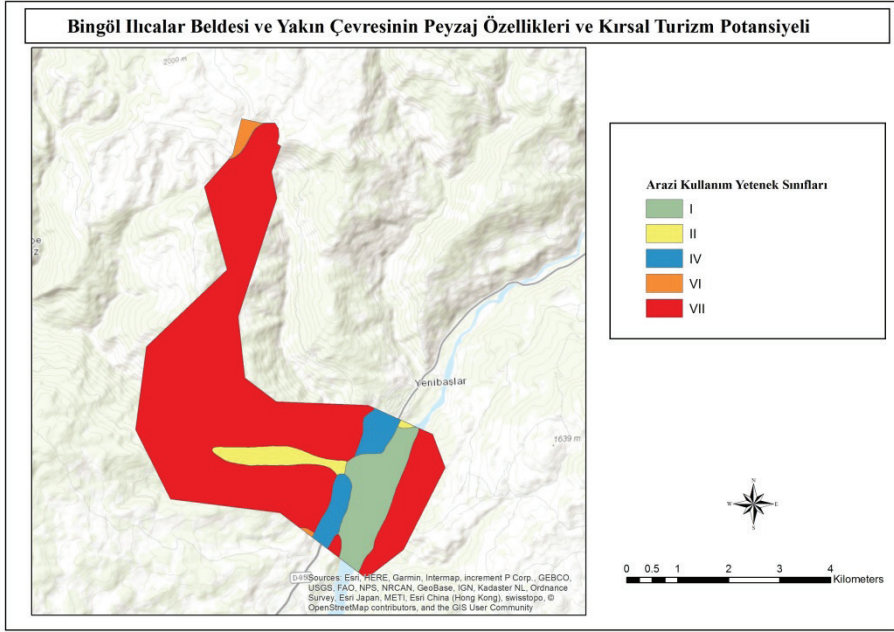
Haritaya göre eğim gruplarının kapladığı alan, kaplama oranları ve uygun bulunan turizm çeşidi ise Tablo 7’de verilmiştir. Buna göre alanın %4.36’sının düz, %12.14’ünün hafif eğimli, %17.29’unun normal eğimli olduğu arazi, geriye kalan %66.22’lik alanın ise yüksek eğimli arazi olduğu görülmüştür. Ancak düz ve düşük eğimli alanların termal tesisler ve yakın çevresinde, dik eğimlerin ise daha uzak ve yüksek kesimlerde olduğu görülmüştür.

Tablo 7. Eğim Grupları ve Kaplama Oranları

Eğim sınıfı	Eğim grupları (%)	Kaplama alanı (ha)	Kaplama oranı (%)	Turizm Çeşidi*	
				Uygun	Koşullu uygun
Düz	0-3	87.03	4.36	1,2,4	-
Hafif eğimli	3-7	242.35	12.14	1,2,4	3
Eğimli	7-12	345.23	17.29	1,2,4	3
Orta eğimli	12-18	472.01	23.64	1,4	2
Çok eğimli	18-26	479.77	24.02	5	2
Dike yakın eğimli	26>	370.62	18.56	5	3
Toplam		1997.01	100.00		

Buna göre düşük eğimli arazilerin atlı-yaya doğa yürüyüşü ve rekreasyon, dik ve dike yakın eğimli arazilerde ise doğa gözlemciliği ve dağcılık faaliyetleri yapılabileceği öngörülmüştür. Benzer araştırmalarda rekreasyon için %0-20 eğimli alanlar uygun (Akten vd., 2009: 124), doğa turizmi için %0-20 eğimli alanlar en uygun, %20’den yüksek eğimli alanlar uygun (Kiper, 2006: 99), atlı-yaya doğa yürüyüşleri için %2-6 eğimli alanlar uygun, %6-12 eğimli alanlar koşullu uygun (Polat, 2006: 104,109) olarak değerlendirilmiştir.

Araştırma alanının kırsal turizm kapasitesine uygunluğu ile ilgili göz önünde bulundurulması gereken diğer bir husus mevcut arazi kullanımları ve toprak yetenek sınıflarının belirlenmesidir. Yeryüzündeki araziler, kullanma kabiliyet sınıflarına göre sekiz sınıfa ayrılmaktadır. Bu sınıflamada I., II., III. ve IV. sınıf araziler sürülerek tarım yapmaya elverişli arazilerdir. V., VI., VII. ve VIII. sınıf arazilerde sürüm yapılması doğru değildir (Akci vd., 2016: 373). Bu amaçla hazırlanan arazi kullanım yetenek sınıfı haritası Şekil 9’da verilmiştir. Araştırma alanında III., V. ve VIII. sınıf toprak bulunmazken tarıma elverişli olarak bilinen I, II, III ve IV. sınıf toprakların oldukça sınırlı olduğu, bu alanların ise Belde yakınında, Göynük Çayı civarında ve Kös Deresi boyunca yer aldığı görülmektedir. Bu alanlarda tarım ve hayvancılık faaliyetleri yapıldığı ve tarımsal turizm faaliyetleri yapılabileceği düşünülmektedir.



Şekil 9. Araştırma Alanının Arazi Yetenek Sınıfı Haritası

Arazi kullanım yetenek sınıflarının kapladığı alan ve oransal dağılımları Tablo 8’de verilmiştir. Buna göre araştırma alanının büyük çoğunluğunu (%79.73) VII. sınıf arazi olduğu görülmektedir. Tarım amaçlı kullanılabilir arazi toplamı (I-IV toplamı) %19.29’dır. Alanın toprak yapısı farklı turizm faaliyetlerinin gerçekleşmesinin mümkün olduğunu göstermektedir. Arazi yetenek sınıflarının turizme uygunluğu ile ilgili ulaşılabilen kaynaklarda genel kriter konulmamış olmasına karşılık Akci vd. (2016: 374), toprak ve su kaynaklarının korunması için toprağın üretim gücünün korunması, toprağın dengesini bozan etmenlerin kontrol altına alınması ve tarımsal amaçlar dışındaki kullanımlar için uygun yer seçiminin yapılması önerilmektedir. Ayrıca ülkemizde verimli tarım topraklarının kentleşme, sanayi, turizm gibi tarım dışı amaçlarla kullanımı sonucu geri dönüşümü olmayacak biçimde yok olma tehlikesi ile karşı karşıya bulunmakta olduğunu vurgulamaktadır. Bu konuda ulaşılabilen tek kriter Polat (2006: 104,109) tarafından doğa tabanlı turizm faaliyetleri için en uygun toprak sınıfı IV ve VII. sınıf arazi olarak verilmektedir. Genel olarak araştırma alanının turizme kazandırılmasında verimli tarım topraklarının (I, II, III, IV) korunması ve bu alanda sadece tarımsal turizm faaliyetlerinin yapılması, diğer alanlarda (V, VI, VII ve VIII) ise doğa tabanlı alternatif turizm aktivitelerinin yapılabileceği değerlendirilmektedir.

Şekil 10. Araştırma Alanının Bakı Haritası

Tablo 9. Bakı Grupları ve Kaplama Oranları

Bakı Grupları	Kaplama Alanı (ha)	Kaplama Oranı (%)
Düz	411.36	20.60
Kuzey	320.92	16.07
Kuzeydoğu	281.05	14.07
Doğu	263.78	13.21
Güneydoğu	157.69	7.90
Güney	129.02	6.46
Güneybatı	177.6	8.89
Batı	152.75	7.65
Kuzeybatı	102.84	5.15
Toplam	1997.01	100

Bir alanın kırsal turizm ve rekreasyona uygunluğunun belirlenmesinde göz önünde bulundurulması gereken diğer faktörler ise iklim, ulaşım (yerleşime uzaklık), haberleşme olanakları, enerji ve su varlığıdır (Polat, 2006: 104-109; Kiper 2006: 99; Akten vd., 2009, Akpınar Külekçi ve Toy, 2017:7). Tarım ve Orman Bakanlığı Meteoroloji Genel Müdürlüğü'nün 1961-2017 yılları arası iklim ölçümlerine göre Bingöl ili için yıllık ortalama sıcaklık 12°C, ortalama en yüksek sıcaklık 18,4, ortalama en düşük sıcaklık 6,4, yıllık ortalama yağış miktarı 939,5 mm olduğu belirtilmektedir. İklim verilerinin kış mevsimi dışında turizm ve rekreasyon açısından büyük bir engel taşımadığı belirlenmiştir. Araştırma alanının konumu, ulaşım ve haberleşme olanaklarının elverişli olduğu ancak toplu taşıma hizmetlerinin yeterli olmadığı, bunun yanında önerilen alanda yapılan incelemelerde enerji kaynaklarına ve su varlığına ulaşma bakımından turizm hizmetlerinin geliştirilmesi için uygun olduğu görülmüştür.

Sonuç ve Değerlendirme

Kırsal turizm ve buna bağlı olarak ekoturizmin geleceği için doğal kaynakların ve peyzaj değerlerin korunarak sürdürülebilir bir anlayışla gelecek nesillere aktarılması oldukça önemlidir (Akpınar Külekçi ve Bulut, 2012: 176, Akpınar Külekçi ve Toy, 2017: 13). Araştırma Ülkemizin doğal ve doğala yakın önemli kaynakları olmasına rağmen henüz keşfedilmemiş ve bunun sonucu olarak turizm faaliyetlerinin çok gelişmediği Doğu Anadolu Bölgesi'nde yer alan Bingöl ilinde yapılmıştır (Mansuroğlu ve Dağ, 2016: 14). Araştırma alanı olarak ele alınan Ilıcalar Beldesi ise Bingöl İli içerisinde önemli ve stratejik bir yere sahiptir. Bunda termal su kaynaklarının ve termal tesislerinin bulunmasının katkısı büyüktür.

Ilıca (Kös) Kaplıcaları konumu, su sıcaklığı, suyun içerdiği mineraller bakımından önemli bir potansiyele sahiptir. Gerek dinlenme ve gerekse de sağlık nedeniyle

yöre ve bölge halkı tarafından yoğun bir şekilde tercih edilmektedir. Bunun yanında yakın çevrede termal tesislerin ve turizm alternatiflerinin azlığı talebi daha fazla artırmaktadır (Çomak ve Günceğörü, 2012: 68). Ancak talep fazlası olmasına rağmen termal turizmin yöre halkına ve termal tesislere katkısı oldukça sınırlıdır. Termal tesislerden yararlanma gününbirlik kullanım veya kısa süreli konaklama şeklinde olduğu araştırma kapsamında yapılan anket sonuçlarına da yansımıştır. Katılımcıların %69.8'inin gününbirlik olarak termal tesislerden yararlandığı belirlenmiştir. Bu nedenle termal turizmin yanında tamamlayıcı farklı alternatiflerin de ziyaretçilere sunulması gerekmektedir. Ülkemizin değişik bölgelerinde başarılı uygulamaları görmek mümkündür. Rize İkizdere örneği bu konunun en somut örneklerindedir. Bölge sağlık amaçlı termal turizmin yanında doğa yürüyüşleri, şelale ve yayla gezileri, balık avcılığı ile önemli turizm merkezi haline gelmiştir.

Diğer fiziki planlamalarda olduğu gibi turizm planlaması yapılırken yararlanıcı görüş ve beklentilerinin alınması gerekmektedir (Mason ve Leberman, 2000: 113). Çalışma alanının turizm cazibesinin artırılması amacıyla yapılan bu araştırmada ziyaretçilerin termal turizm ile birlikte farklı turizm önerileri belirlenmiştir. Buna göre ziyaretçiler termal turizmin yanında doğa tabanlı turizm alternatiflerini tercih etmektedirler. Atlı doğa yürüyüşü %12.4, doğa gözlemciliği %11.2 ve dağcılık (soft-hard) %10.2 oranında tercih edilmektedir. Çomak ve Günceğörü (2012) tarafından "Kös Kaplıcalarının Turizme Kazandırılması" adlı benzer bir araştırmada kaplıcaları cazibe merkezi haline getirmek için doğal çevreden etkin bir şekilde faydalanılması gerektiği vurgulanmıştır (Çomak ve Günceğörü, 2012: 69).

Kullanıcı tercihlerinin uygulanması için yapılan incelemelerde ve teknik analizde çalışma alanının doğal kaynakları ve peyzaj değerleri bakımından zengin bir potansiyele sahip olduğu görülmüştür. Özellikle su kaynakları ve çevresinde yer alan doğal güzellikler ile kullanıcı taleplerine karşılık verecek nitelikte olduğu görülmüştür. Çır Şelalesi estetik olarak görülmesi gereken peyzaj değeri olmasının yanında dağcılık için önemli olabilecek potansiyele sahiptir. Genel olarak termal tesislerin yakın çevresinde atlı-yaya doğa yürüyüşleri ve rekreasyon alanları (piknik alanları, spor alanları, dinlenme alanları, ...) için uygun yerler, biraz daha uzak bölgelerde ise coğrafi yapı itibarıyla dağcılık ve doğa gözlemciliği etkin olarak yapılabileceği değerlendirilmektedir. Bunun dışında araştırma alanının Polat (2006: 59)'a göre bisiklet turlarını içeren turizm türü olarak bilinen bisiklet turizmine, sportif olta balıkçılığına ve tarımsal turizm faaliyetlerine de uygun olduğu yapılan incelemelerde görülmüştür. Bu nedenle araştırma alanında uzun vadede turizm çeşitliliğinin artırılması üzerine planlama çalışılmalarının yapılması gerekmektedir.

Bir yerleşim yerinin sadece doğal ve kültürel özelliklerinin iyi olması turizmin gelişmesi için yeterli değildir. Bunun yanında ziyaretçilerin algısal talepleri de dikkate alınmalıdır. Ziyaretçi algısının artırılması için yerleşim yerinin yapısal, estetik

ve fonksiyonel açıdan değerinin artırılması önerilir (Köse ve Şahin, 2017: 270). Araştırma yapılan turizm destinasyonunun değerinin artırılması için öncelikle Belde merkezinin peyzaj standartlarının yükseltilmesi gerekmektedir. Bu amaçla Beldenin turizm alt yapısının iyileştirilmesine yönelik katılımcıların öncelikli tercihleri de araştırma kapsamında ele alınmıştır. Ziyaretçilerin öncelikli tercihlerinin başında konaklamaya dayalı alternatif termal turizm tesisleri, piknik alanları, çocuk oyun ve spor alanları ile çay bahçesi, lokanta gibi sosyal ihtiyaçların karşılanmasına yönelik tercihler gelmektedir. Dolayısıyla turizm alt yapı çalışmalarında bu ihtiyaçlarının karşılanmasına öncelik verilmelidir.

Peyzaj kalitesinin artırılması mevcut peyzajların korunması, geliştirilmesi ve iyi yönetilmesi ile mümkündür (Köse ve Şahin, 2017: 270). Ancak yerel düzeyde rekreasyon ve turizm planlaması kolay bir süreç değildir. Özellikle farklı paydaşların çeşitli görüşleri ile yerel politika yapımcıların talepleri planlama sürecinin karmaşık bir hal almasına neden olmaktadır. Rekreasyon ve turizm planlamasında bu tür baskılar bölgenin sosyal, çevresel ve ekonomik yapısını bozarak sürdürülebilir olmaktan çıkmaktadır (Mason ve Leberman, 2000: 97). Bunun yanında turizm yerel topluluklara ekonomik ve sosyal faydalar getirirse de ekosistemler üzerinde potansiyel olarak olumsuz bir etki yaratabilir (Oliver ve Jenkins, 2003: 302). Kırsal turizm planlamasında amaç ekonomik kazanç sağlamak değil doğal kaynakların sürdürülebilirliğinin sağlanması olmalıdır. Bu bakımdan henüz doğallığını yitirmemiş ve ekolojik açıdan zengin kaynaklara sahip bölgenin turizm faaliyetlerine başlamadan önce doğal kaynakların sürdürülebilir kullanımını hedefleyen ve kaynakların koruma-kullanma dengesini gözetken planlama yöntemleri kullanılması gerekmektedir (Mansuroğlu ve Dağ, 2016: 14).

Sonuç olarak araştırma alanı sahip olduğu termal kaynakların yanında zengin su kaynakları, doğal ve kültürel peyzaj değerleri ile kırsal turizm için önemli potansiyele sahiptir. Ancak gerek mevcut turizm altyapısının yetersizliği gerekse de turizm çeşitliliğinin bulunmamasından dolayı turizmden yeteri kadar fayda sağlayamamaktadır. Turizmden arzu edilen katılımı sağlayabilmek için mevcut termal turizm tesislerinin ziyaretçilerin boş zamanlarını değerlendirebileceği sosyal ve sportif faaliyet alanları ile zenginleştirilmesi, ziyaretçilerin farklı konaklama tercihlerine göre ise büyük otel, bungalov tipi ev, köy evi, çadır-karavan,...gibi alternatif konaklama tesislerinin yapılması desteklenmelidir. Ayrıca termal turizm ile birlikte farklı turizm türlerinin yaygınlaştırılması sağlanmalıdır. Bunun için öncelikle ziyaretçiler tarafından en fazla tercih edilen atlı-yaya doğa yürüyüşleri, doğa gözlemciliği ve dağcılık gibi doğa tabanlı turizm çeşitlerine yönelik sürdürülebilir turizm planlarının hazırlanarak en kısa zamanda uygulamaya konulması, Belde merkezine yakın yerlerde ise rekreasyonel alanların planlanması önerilmektedir. Yapılan gözlem ve teknik incelemelerde araştırma alanının bu tür aktiviteler için

uygun olduğu görülmüş olup bunun dışında uzun vadede bisiklet turizmi, tarımsal turizm ve sportif olta balıkçılığı gibi turizm türlerinin bölgenin turizm çeşitliliğine katkı sağlayacağı düşünülmektedir.

KAYNAKLAR

- AKÇİ, Aslı, Demirel, Mustafa Kürşat, Şen Becu, Havva (2016), “Tarım Arazilerindeki Yapılaşma Baskısının Azaltılmasında Köy Gelişme Alanı ve İmar Uygulamaları: İç Anadolu Bölgesi Örneği”, *Neşehir Bilim ve Teknoloji Dergisi*, C5, Özel sayı, ss. 372-384.
- AKPINAR KÜLEKÇİ, Elif, Bulut, Yahya (2012), “Erzurum İli Oltu ve Olur İlçelerinde En Uygun Ekoturizm Etkinliğinin Analitik Hiyerarşi Süreci Yöntemi ile Belirlenmesi”, *Atatürk Üniversitesi Ziraat Fakültesi Dergisi*, C. 43, Sy. 2, ss. 175-189.
- AKPINAR KÜLEKÇİ, Elif, Toy, Süleyman (2017), “Erzurum İli Unito Bölgesi Ekoturizm Faaliyetlerinin İlçelere Göre Dağılımının Değerlendirilmesi”, *Van Y.Y. Üniversitesi, Sosyal Bilimler Enstitüsü Dergisi*, s.123.
- ALİASGHARİ KHABBAZİ, Parisia, Yazgan, Murat Ertuğrul (2012), “Kırsal Peyzaj ve Ekoturizm”, *Uluslararası Sosyal ve Ekonomik Bilimler Dergisi*, C. 2, Sy. 2, ss. 5-9.
- ANONİM (2018), *İlçalar Beldesi Tanıtım Raporu*, İlçalar Belediyesi Başkanlığı, 8s.
- BALMFORD, Andrew, Beresford James, Green Jonathan, Naidoo Robin, Walpole Matt, Manica Andrea (2009), “A Global Perspective on Trends in Nature-Based Tourism”, *PLoS Biol*, C. 7, Sy. 6, ss. e1000144.
- BİNGÖL İL KÜLTÜR VE TURİZM MÜDÜRLÜĞÜ, 2018, <http://www.bingolkulturturizm.gov.tr/TR-154163/2015-yilina-ait-belediye-belgeli-otellere-gelen-turist-.html>. Erişim Tarihi: 23 Ekim 2018.
- BİNGÖL VALİLİĞİ, 2018, <http://www.bingol.gov.tr/cografı-yapı>. Erişim Tarihi: 27 Ekim 2018.
- ÇOMAK, Nadir, Güncegörü, Burhan (2012), “Kös Kaplıcalarının Turizme Kazandırılması”, *Marmara Coğrafya Dergisi*, S. 26, Temmuz-2012, ss. 55-70.
- ERTUNA, Bengi, Güney, Sibel, Güven, Özlem, Aydemir, Nilay (2012), “Yerel Halkın Kırsal Turizm Gelişimine Katılma İsteğini Etkileyen Unsurlar: Kastamonu Örneği” *Uluslararası Sosyal ve Ekonomik Bilimler Dergisi*, C. 2, Sy. 2, ss. 59-66.
- GÖKALP, Derya Duran, Yazgan, Murat Ertuğrul (2013), “Kırsal Peyzaj Planlamada Agroturizm ve Agriturizm”, *KMÜ Sosyal ve Ekonomik Araştırmalar Dergisi*, C. 15, Sy. 24, ss. 25-29.
- KEMENT, Üzeyir, Batga, Burcu, (2016), “Bingöl’de Termal Amaçlı Hizmet Veren İşletmelerin Rekreatif ve Turistik Açından Değerlendirilmesi”, *Journal of Tourism and Gastronomy Studies*, C. 4, S. 4, ss. 57-74.
- KILIÇ, Ömer, Yıldırım, Şinasi, Kıranşan, Kemal (2017), “Yüzenadalar (Bingöl-Solhan) Çevresinin Fulorasi”, *OT Sistemik Botanik Dergisi*, C. 24, Sy. 2, ss. 117-155.

- KIRANŞAN, Kemal, Şengün, M. Tahir (2013), “Bingöl İli Jeotermal Kaynakları”, *Coğrafyacılar Derneği Yıllık Kongresi Bildiriler Kitabı*, 19-21 Haziran 2013, Fatih Üniversitesi, İstanbul.
- KİPER, Tuba (2006), *Safranbolu Yörüköyü Peyzaj Potansiyelinin Kırsal Turizm Açısından Değerlendirilmesi*, Ankara Üniversitesi Fen Bilimleri Enstitüsü, Peyzaj Mimarlığı Anabilim Dalı Doktora Tezi, Ankara.
- KOYUN, Mustafa, Gül, Bülent, Korkut, Nimetullah (2018), “Göynük Çayı (Bingöl) Balık Faunası”, *Kommagene Biyoloji Dergisi*, C. 2, Sy. 1, ss. 39-47.
- KÜLTÜR VE TURİZM BAKANLIĞI, 2018, <http://yigm.kulturturizm.gov.tr/TR-9851/turizm-istatistikleri.html>. Erişim Tarihi: 15 Ekim 2018.
- KÜRÜM VAROLGÜNEŞ, Fatma, Özen, Nurtekin (2013), “Sürdürülebilir Turizmin Gelişiminde Termal Kaynakların Değerlendirilmesi, Bingöl Örneği” 3. Uluslararası Bursa Su Kongresi ve Sergisi Bursa-Turkey, Mart 22-23-24 2013.
- MANSUROĞLU, Sibel (2006), “Turizm Gelişmelerine Yerel Halkın Yaklaşımlarının Belirlenmesi: Akseki/Antalya Örneği”, *Mediterranean Agricultural Sciences*, C. 19, Sy. 1, ss. 35-46.
- MANSUROĞLU, Sibel, Dağ, Veysel (2016), “Bingöl İlinin Peyzaj Potansiyelinin Kırsal Turizm Olanakları (Swot Analizi Yöntemi Kullanılarak) Açısından Değerlendirilmesi”, *Mediterranean Agricultural Sciences*, C. 29, Sy. 1, ss. 9-16.
- MASON, Peter, Leberman, Sarah (2000), “Local Planning for Recreation and Tourism: A Case Study of Mountain Biking from New Zealand’s Manawatu Region”, *Journal of Sustainable Tourism*, C. 8, Sy. 2, ss. 97-115.
- METEOROLOJİ GENEL MÜDÜRLÜĞÜ, 2018, <https://www.mgm.gov.tr>. Erişim Tarihi: 17 Ekim 2018.
- OLİVER, Tove, Jenkins, Tim (2003), “Sustaining Rural Landscapes: The Role of Integrated Tourism”, *Landscape Research*, C. 28, Sy. 3, ss. 293-307.
- ÖZGEN, Nurettin (2010), “Doğu Anadolu Bölgesi’nin Doğal Turizm Potansiyelinin Belirlenmesi ve Planlamaya Yönelik Öneriler”, *Uluslararası İnsan Bilimleri Dergisi*, C. 7, Sy. 2, ss. 1407-1438.
- POLAT, Ahmet Tuğrul (2006), *Karapınar İlçesi ve Yakın Çevresi Peyzaj Özelliklerinin Ekoturizm Kullanımları Yönünden Değerlendirilmesi Üzerine Bir Araştırma*, Selçuk Üniversitesi Fen Bilimleri Enstitüsü Tarımsal Yapılar ve Sulama ABD Doktora Tezi, Konya.
- ROSCOE, John T. (1975), *Fundamental research statistics for the behavioral sciences*” Holt Rinehart and Winston, New York.
- SARI NAYİM, Yeliz (2017), “Bartın İli Kıpısıyü Köyü’ndeki Yerel Halk, Ziyaretçiler ve Yöneticilerin Sürdürülebilir Turizm Planlamasına Yönelik Bakış Açılarının İncelenmesi”, *Gümüşhane University Electronic Journal of the Institute of Social Science/Gümüşhane Üniversitesi Sosyal Bilimler Enstitüsü Elektronik Dergisi*, C. 8, Sy. 19, ss. 137-153.
- SHARPLEY, Richard (2007), “Flagship attractions and sustainable rural tourism development: The case of the Alnwick Garden, England”, *Journal of sustainable tourism*, C. 15, Sy. 2, ss. 125-143.

- TAŞAR, Mehmet Okan (2016), “Kırsal Kalkınma Kavramı Ve Makroekonomik Dinamikleri: Avrupa Birliđi Ve Türkiye Politika Karşılaştırması”, *I. Uluslararası ABANA Sempozyumu – Geçmişten Günümüze Kastamonu / Kent-Kültür-Kimlik*, 21-22 Mayıs 2016, Kastamonu.
- TORUN, Ehlinaz (2013), “Kırsal Turizmin Bölge İnsanına Katkıları”, *KMÜ Sosyal ve Ekonomik Araştırmalar Dergisi*, C. 15, Sy. 24, ss. 31-37.
- TÜRKİYE TURİZM STRATEJİSİ 2023, (2007), “Kültür ve Turizm Bakanlığı”, Ankara.
- ÜSTÜNDAĞ, Önder (2011), *Bingöl Şehir Merkezinin Doğal Ortam Analizi ve Fiziksel Planlaması*, Fırat Üniversitesi Sosyal Bilimler Enstitüsü Coğrafya Anabilim Dalı Doktora Tezi, Elazığ.